

Questions à choix unique (QCU)

1- Parmi les propositions suivantes concernant l'appareil branchial, indiquer celle qui est exacte:

- A- L'appareil branchial, se développe aux dépens de la partie caudale de l'intestin antérieur.
- B- La membrane pharyngienne est une membrane didermique, mésoblastique et ectoblastique.
- C- L'appareil branchial se forme au niveau de l'ensemble des parois de l'intestin pharyngien.
- ✓ D- Les arcs branchiaux correspondent à des condensations du mésoblaste.
- E- La membrane tympanique a une origine strictement entoblastique.

2- Parmi les propositions suivantes concernant le diencéphale, indiquer celle qui est exacte:

- A- La face médiale du thalamus est en rapport, en arrière, avec l'habenula.
- B- le trou de Monro fait communiquer le ventricule moyen et le quatrième ventricule.
- C- A la jonction, paroi caudale - paroi supérieure du ventricule moyen, se trouve la glande hypophyse.
- ✓ D- Le diencéphale est situé entre les deux hémisphères cérébraux en avant du mésencéphale.
- E- L'orifice supérieur de l'aqueduc du mésencéphale s'ouvre dans la paroi antérieure du ventricule moyen.

3- Parmi les propositions suivantes, concernant la mandibule, indiquer celle qui est exacte:

- A- La symphyse mentonnière correspond à une gouttière verticale médiane.
- B- La mandibule donne insertion à tous les muscles masticateurs (principaux)
- C- Le trou mentonnier est situé au-dessous de la ligne oblique externe.
- D- Les apophyses géni supérieures donnent insertion au muscle génio-hyoïdien.
- E- La face médiale des ramus, présente à sa partie inférieure l'orifice d'entrée du canal dentaire inférieur.

4- Parmi les propositions suivantes concernant l'os maxillaire, indiquer celle qui est exacte:

- A- Le processus zygomatique présente trois bords: antérieur, postérieur et supérieur.
- B- Le processus frontal est situé entre l'os frontal en arrière et l'os nasal en avant.
- C- L'os maxillaire participe à la formation des cavités buccale, nasale et orbitaire.
- D- La face médiale de l'os présente à l'union de son 1/4 supérieur et ses 3/4 inférieurs le processus palatin.
- E- Le bord médial du processus palatin présente du côté nasal, la crête nasale.

5- Parmi les propositions suivantes concernant la glande submandibulaire, indiquer celle qui est exacte:

- A- Elles sont situées sous l'angle de la mandibule, dans les parties latérales de la région sous-hyoïdienne.
- B- Elles pèsent environ 20 grammes
- C- La face interne de la glande répond d'avant en arrière au muscle hyo-glosse, digastrique, mylo-hyoïdien.
- D- La face supéro-externe répond à la fossette sous mandibulaire et au muscle ptérygoïdien interne.
- E- Les artères de la glande proviennent de l'artère linguale et de l'artère sous mentale.

6- Parmi les propositions suivantes concernant les veines de la tête et du cou, indiquer celle qui est exacte:

- A- La veine jugulaire interne est une veine avalvulaire.
- B- La veine jugulaire interne présente à son origine une dilatation, le sinus jugulaire.
- C- Les sinus crâniens sont des canaux veineux contenus dans un dédoublement de la dure-mère.
- D- Les sinus caverneux ne reçoivent pas les veines ophtalmiques.
- E- La veine jugulaire externe naît dans l'épaisseur de la glande parotide par la réunion des veines temporale profonde et maxillaire interne.

7- Parmi les propositions suivantes concernant le tronc cérébral, indiquer celle qui est fautive:

- A- Le tronc cérébral provient à la fois du mésencéphale et du rhombencéphale.
- B- Le tronc cérébral joue un rôle vital dans la régulation de la respiration et du rythme cardiaque.

- C- La limite crâniale du tronc cérébral correspond à la jonction méso-télecéphalique.
- D- La moelle allongée a une longueur de 3 centimètres.
- E- Au niveau de l'angle inférieur du quatrième ventricule (V4) se trouve l'orifice de Magendie qui fait communiquer le V4 avec l'espace sous arachnoïdien.

8- Parmi les propositions suivantes concernant le muscle peaucier de la face, le myrtiliforme, indiquer celle qui est exacte:

- A- il est dilatateur des narines.
- B- il est abaisseur de l'aile du nez.
- C- il attire vers le bas la peau de l'espace inter sourcilier.
- D- il est abaisseur de la commissure labiale.
- E- il est élévateur des sourcils.

9- Parmi les propositions suivantes concernant le tronc cérébral, indiquer celle qui est fautive:

- A- le tronc cérébral est situé dans la fosse cérébrale postérieure.
- B- Le bulbe repose sur la moitié inférieure de la gouttière basilaire.
- C- Le pont repose sur la moitié supérieure de la gouttière basilaire.
- D- Les pédoncules cérébraux reposent sur le bord supérieur de la lame quadrilatère de l'os Sphénoïde.
- E- La fosse cérébrale postérieure est limitée latéralement par l'écaïlle du temporal.

10- Parmi les propositions suivantes, concernant la vascularisation artérielle cérébrale indiquer celle qui est fautive:

- A- L'artère carotide interne présente quatre segments: cervical, intrapétreux, intracaverneux et supracaverneux.
- B- Au cours de son trajet l'artère carotide interne traverse l'espace maxillo-pharyngien.
- C- L'artère carotide interne donne quatre branches terminales.
- D- Les artères vertébrales présentent deux segments, cervical et intra-crânien.
- E- L'artère cérébelleuse postéro-inférieure (PICA) est une branche collatérale de l'artère basilaire.

11- Parmi les propositions suivantes concernant la vascularisation artérielle cérébrale, indiquer celle qui est exacte:

- A- artères cérébrales postérieures sont des Branches terminales de l'artère carotide interne.
- B- Le polygone de Willis présente de grandes variations anatomiques.
- C- L'artère cérébrale antérieure vascularise les faces externe et orbitaire du lobe frontal.
- D- La vascularisation des noyaux gris centraux présente un réseau anastomotique important.
- E- L'artère cérébelleuse inférieure et antérieure, branche de la vertébrale, vascularise la partie de l'hémisphère cérébelleux située en dessous de la fissure horizontale.

12- Parmi les propositions suivantes concernant les nerfs oculo-moteurs, indiquer celle qui est exacte:

- A- Les nerfs oculomoteurs sont strictement destinés aux muscles extrinsèques de l'œil.
- B- Le nerf moteur oculaire commun (III) assure l'innervation parasympathique des muscles sphincter de l'iris et ciliaire.
- C- nerf moteur oculaire commun émerge de la face latérale du pédoncule cérébral.
- D- Le nerf trochléaire (IV), innerve le muscle petit oblique de l'œil.
- E- Le nerf abducens (VI), émerge à la face antérieure du tronc cérébral au niveau du sillon ponto-pédonculaire.

13- Parmi les propositions suivantes concernant les nerfs oculo-moteurs, indiquer celle qui est fautive:

- A- Les nerfs oculomoteurs du globe oculaire traversent tous la fissure orbitaire supérieure.
- B- L'anneau de zinn est un orifice formé entre les muscles droits supérieur et externe.
- C- L'anneau de zinn est situé au bord interne de la fissure orbitaire supérieure.
- D- Dans l'anneau passent, en haut et en dehors, le nerf nasal et la racine sympathique du ganglion ophtalmique.
- E- Le nerf trochléaire (IV) traverse la fissure orbitaire supérieure en dehors de l'anneau de Zinn.

14- Parmi les propositions suivantes concernant les méninges, indiquer celle qui est fautive:

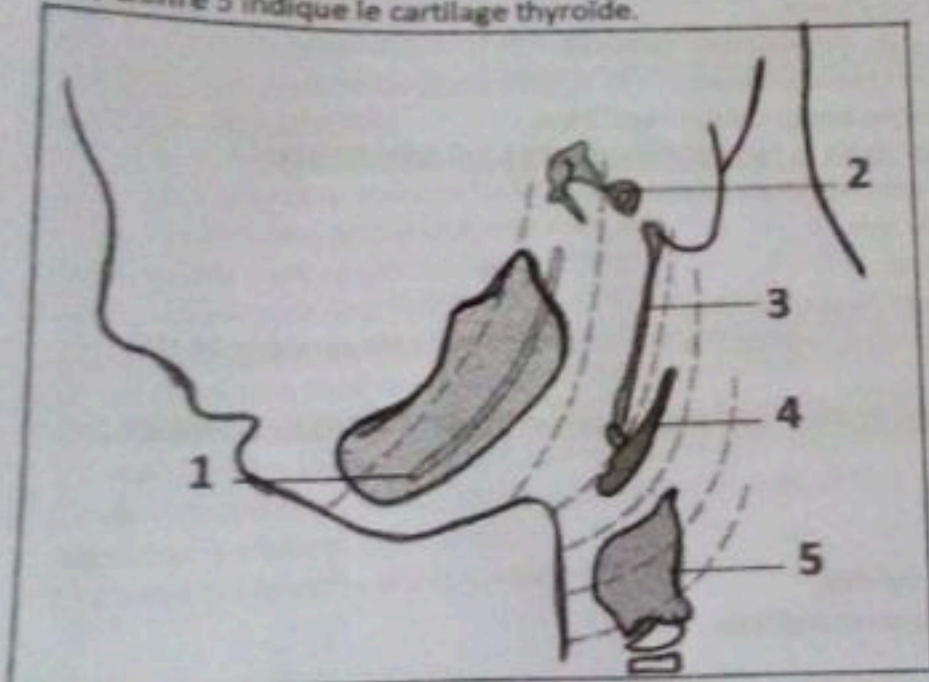
- A- La pachyméninge correspond à la dure-mère.
- B- L'espace sous-arachnoïdien est situé entre l'arachnoïde et la dure-mère, il contient le liquide céphalo-rachidien.

- C- La dure-mère cérébrale adhère fortement à la base du crâne et faiblement à la voûte.
- D- La tente de l'hypophyse s'étend du tubercule de la selle turcique aux processus clinoides postérieurs.
- E- Les citernes encéphaliques constituent des réservoirs de LCR situés dans l'espace sous-arachnoïdien.

Questions à choix multiples (QCM)

15- Parmi les propositions concernant le schéma suivant, représentant les arcs branchiaux, indiquer celles qui sont exactes :

- A- Le chiffre 1 indique cartilage de Reichert
- B- Le chiffre 2 indique le marteau (osselet de l'ouïe)
- C- Le chiffre 3 indique le ligament stylo-hyoïdien
- D- Le chiffre 4 indique l'os hyoïde.
- E- Le chiffre 5 indique le cartilage thyroïde.



16- Parmi les propositions suivantes concernant les arcs branchiaux, indiquer celles qui sont exactes :

- A- Les muscles masticateurs dérivent du premier arc branchial.
- B- Du deuxième arc aortique, dérive l'artère maxillaire interne.
- C- Le troisième arc branchial donne les muscles peuciers de la face.
- D- Le nerf du troisième arc branchial est le nerf vague
- E- Le troisième arc aortique donne la partie proximale de l'artère carotide interne.

17- Parmi les propositions suivantes concernant la glande thyroïde, indiquer celles qui sont exactes :

- A- L'isthme thyroïdien est en rapport en arrière, avec les 4^{ème} et 5^{ème} anneaux trachéaux.
- B- La face médiale des lobes latéraux est en rapport avec le nerf récurrent placé dans l'angle œso-trachéal.
- C- L'axe laryngo-trachéal constitue un des moyens de fixité de la glande thyroïde.
- D- Le ligament médian de Gruber, fixe l'isthme thyroïdien à la face antérieure de la trachée.
- E- Le pôle inférieur de la glande est distant d'environ 4cm de l'articulation sterno-claviculaire.

18- Parmi les propositions suivantes concernant la vascularisation de la glande thyroïde, indiquer celles qui sont exactes :

- A- La veine thyroïdienne supérieure se jette directement dans la veine jugulaire interne.
- B- L'artère thyroïdienne inférieure donne trois branches: profonde, postérieure et antérieure.
- C- L'arcade artérielle rétro-lobaire correspond à l'anastomose entre la branche postérieure de la thyroïdienne supérieure et son homologue issue de la thyroïdienne inférieure.
- D- L'artère thyroïdienne supérieure donne trois branches: externe, interne et postérieure
- E- L'artère thyroïdienne moyenne est une artère inconstante et d'origine variable

19- Parmi les propositions suivantes concernant l'os ethmoïde, indiquer celles qui sont exactes :

- A- Il présente une lame osseuse verticale médiane.
- B- Il présente le cornet moyen qui limite en haut le méat nasal moyen.
- C- Il est formé de deux masses latérales présentant quatre faces.

D- il présente le processus unciné qui s'articule avec le processus ethmoïdal de l'os lacrymal.
E- Les labyrinthes ethmoïdaux séparent les cavités nasales médialement, de l'orbite latéralement.

20- Parmi les propositions suivantes concernant l'os sphénoïde, indiquer celles qui sont exactes:

A- Il présente un corps médian et cubique.
B- De la face inférieure du corps se détachent les grandes ailes.
C- Les trois foramen (rond, ovale et épineux) siègent sur les grandes ailes.
D- Les petites ailes s'implantent par deux racines entre lesquelles se trouve la fissure orbitaire supérieure.
E- Le foramen rond livre passage au nerf maxillaire.

21- Parmi les propositions suivantes concernant le sinus maxillaire, indiquer celles qui sont exactes:

A- Il présente trois parois: antérieure, postérieure et inférieure.
B- Sa base s'ouvre dans la fosse nasale par le hiatus maxillaire.
C- Le hiatus est réduit en petit ostium par les os palatin, ethmoïde et lacrymal.
D- L'ostium du sinus maxillaire débouche dans le méat nasal inférieur.
E- Le hiatus maxillaire fait communiquer la cavité nasale avec le sinus maxillaire.

22- Parmi les propositions suivantes concernant les os de la face, indiquer celles qui sont exactes:

A- L'os zygomatique présente trois faces: latérale, antéro-médiale et médiale.
B- Les deux os nasaux forment le squelette osseux du nez.
C- Le vomer prend part à la formation du septum nasal.
D- L'os lacrymal forme la moitié antérieure de la fosse du sac lacrymal.
E- Le cornet nasal inférieur présente un bord articulaire, un bord libre, une face médiale concave et une face latérale convexe.

23- Parmi les propositions suivantes concernant les limites du lobule central du télencéphale, indiquer celles qui sont exactes:

A- Il est limité en avant par le sillon prérolandique.
B- Il est limité en bas par le sillon frontal inférieur.
C- Il est limité en bas et en arrière par la scissure de Sylvius.
D- Il est limité en bas et en arrière par la scissure callosomarginale.
E- Il est limité en avant par le sillon rolandique.

24- Parmi les propositions suivantes concernant l'articulation temporo-mandibulaire (ATM), indiquer celles qui sont exactes:

A- L'ATM est située en avant du méat auditif externe et au-dessous de l'os temporal.
B- La scissure de Glaser divise la fosse mandibulaire en deux segments, antérieur intra-articulaire et postérieur extra-articulaire.
C- Le tubercule articulaire correspond à la racine longitudinale du processus zygomatique du temporal.
D- La fosse mandibulaire est située en avant du tubercule articulaire.
E- Le grand axe du condyle mandibulaire est dirigé de dehors en dedans et d'avant en arrière.

25- Parmi les propositions suivantes concernant les glandes salivaires, indiquer celles qui sont exactes:

A- Elles sont exocrines, produisent environ 1,5 litre de salive par jour.
B- La loge parotidienne présente 4 faces: latérale, ventrale, dorsale et médiale.
C- La glande parotide présente un canal excréteur, appelé canal de Wharton.
D- Le canal excréteur de la glande parotide s'ouvre dans la cavité orale en regard du collet de la première ou de la deuxième molaire supérieure.
E- Le nerf facial, le nerf auriculo-temporal et l'artère carotide externe traversent la glande parotide.

26- Parmi les propositions suivantes concernant le système carotidien, indiquer celles qui sont exactes:

A- L'artère carotide commune gauche présente un segment thoracique.
B- Dans sa partie cervicale, l'artère carotide externe répond en arrière à l'artère carotide interne.
C- L'artère carotide externe traverse le diaphragme stylien, avant de pénétrer dans la glande parotide.
D- L'artère faciale se termine en artères transverse du nez et ophtalmique.
E- L'artère maxillaire se termine en artère ptérygo-palatine.

27- Parmi les propositions suivantes concernant le nerf facial, indiquer celles qui sont exactes:

A- Le nerf facial, par sa fonction sécrétoire, contrôle la sécrétion des glandes lacrymales, nasales, mandibulaires et parotides.

- B- Le facial est le nerf du troisième arc branchial, il innerve les muscles peauciers de la face et du cou.
- C- La partie intrapétreuse du facial présente trois portions: labyrinthique, tympanique et mastoïdienne.
- D- La corde du tympan traverse la fissure pétro-tympanique et s'anastomose avec le nerf lingual.
- E- le facial s'anastomose avec le trijumeau, le glosso-pharyngien, le vague, le sympathique et le plexus cervical.

28- Parmi les propositions suivantes concernant les fosses nasales, indiquer celles qui sont exactes:

- A- Les os nasaux sont situés de part et d'autre de la ligne médiane, entre les processus frontaux des maxillaires.
- B- Le méat inférieur draine les cellules éthmoïdales postérieures.
- C- Le méat moyen, draine les sinus maxillaire, frontal et éthmoïdaux antérieurs.
- D- L'artère éthmoïdale antérieure est l'artère principale des fosses nasales.
- E- L'artère sphéno-palatine est une branche collatérale de l'artère maxillaire interne.

29- Parmi les propositions suivantes concernant les muscles constricteurs de la glotte (larynx), indiquer celles qui sont exactes:

- A- Le muscle crico-thyroïdien.
- B- Le muscle crico-aryténoïdien latéral.
- C- Le muscle crico-aryténoïdien postérieur.
- D- Le muscle thyro-aryténoïdien inférieur.
- E- Le muscle thyro-aryténoïdien supérieur.

30- Parmi les propositions suivantes concernant les méninges, indiquer celles qui sont exactes:

- ✓ A- Les méninges sont situés dans l'espace compris entre la moelle et le canal vertébral.
- ✓ B- La dure-mère spinale fait suite à la dure-mère encéphalique au niveau du foramen déchiré.
- ✓ C- La dure-mère présente un cul-de-sac au niveau de la troisième vertèbre sacrée.
- ✓ D- La face externe de la dure-mère adhère à la paroi antérieure du canal vertébral au niveau des 2 dernières vertèbres lombaires.
- ✓ E- L'arachnoïde est une membrane avasculaire.

Bon courage

3 ccc d'anatomie humaine, 2ème année de médecine. Corrigé type.

Questions à choix unique (QCS)

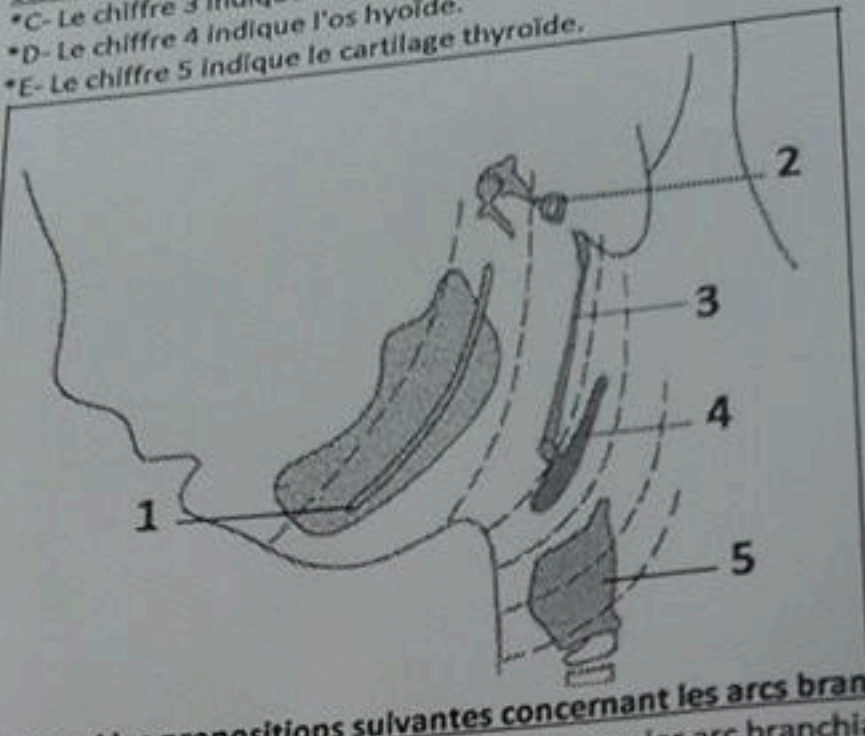
- 1- Parmi les propositions suivantes concernant l'appareil branchial, indiquer celle qui est exacte:
*D- Les arcs branchiaux correspondent à des condensations du mésoblaste.
- 2- Parmi les propositions suivantes concernant le diencéphale, indiquer celle qui est exacte:
*D- Le diencéphale est situé entre les deux hémisphères cérébraux en avant du mésencéphale.
- 3- Parmi les propositions suivantes, concernant la mandibule, indiquer celle qui est exacte:
*B- La mandibule donne insertion à tous les muscles masticateurs (principaux)
- 4- Parmi les propositions suivantes concernant l'os maxillaire, indiquer celle qui est exacte:
*C- L'os maxillaire participe à la formation des cavités buccale, nasale et orbitaire.
- 5- Parmi les propositions suivantes concernant la glande submandibulaire, indiquer celle qui est exacte:
*D- La face supéro-externe répond à la fossette sous mandibulaire et au muscle ptérygoïdien interne.
- 6- Parmi les propositions suivantes concernant les veines de la tête et du cou, indiquer celle qui est exacte:
*C- Les sinus crâniens sont des canaux veineux contenus dans un dédoublement de la dure-mère.
- 7- Parmi les propositions suivantes concernant le tronc cérébral, indiquer celle qui est fautive:
*C- La limite crâniale du tronc cérébral correspond à la jonction méso-téleencéphalique.
- 8- Parmi les propositions suivantes concernant le muscle peaucier de la face myrtiliforme, indiquer celle qui est exacte:
*B- Il est abaisseur de l'aile du nez.
- 9- Parmi les propositions suivantes concernant le tronc cérébral, indiquer celle qui est fautive:
*E- La fosse cérébrale postérieure est limitée latéralement par l'écaïlle du temporal.
- 10- Parmi les propositions suivantes, concernant la vascularisation artérielle cérébrale indiquer celle qui est fautive:
*E- L'artère cérébelleuse postéro-inférieure (PICA) est une branche collatérale de l'artère basilaire.
- 11- Parmi les propositions suivantes concernant la vascularisation artérielle cérébrale, indiquer celle qui est exacte:
*B- Le polygone de Willis présente de grandes variations anatomiques.
- 12- Parmi les propositions suivantes concernant les nerfs oculo-moteurs, indiquer celle qui est exacte:
*B- Le nerf moteur oculaire commun (III) assure l'innervation parasympathique des muscles sphincter de l'iris et ciliaire.
- 13- Parmi les propositions suivantes concernant les nerfs oculo-moteurs, indiquer celle qui est fautive:
*D- Dans l'anneau passent, en haut et en dehors, le nerf nasal et la racine sympathique du ganglion ophtalmique.

14- Parmi les propositions suivantes concernant les méninges, indiquer celle qui est fausse:
 *B- L'espace sous-arachnoïdien est situé entre l'arachnoïde et la dure-mère, il contient le liquide céphalo-rachidien.

Questions à choix multiples (QCM)

15- Parmi les propositions concernant le schéma suivant, représentant les arcs branchiaux, indiquer celles qui sont exactes :

- *C- Le chiffre 3 indique le ligament stylo-hyoïdien
- *D- Le chiffre 4 indique l'os hyoïde.
- *E- Le chiffre 5 indique le cartilage thyroïde.



16- Parmi les propositions suivantes concernant les arcs branchiaux, indiquer celles qui sont exactes:

- *A- Les muscles masticateurs dérivent du premier arc branchial.
- *E- Le troisième arc aortique donne la partie proximale de l'artère carotide interne.

17- Parmi les propositions suivantes concernant la glande thyroïde, indiquer celles qui sont exactes:

- *B- La face médiale des lobes latéraux est en rapport avec le nerf récurrent placé dans l'angle œso-trachéal.
- *C- L'axe laryngo-trachéal constitue un des moyens de fixité de la glande thyroïde.
- *D- Le ligament médian de Gruber, fixe l'isthme thyroïdien à la face antérieure de la trachée.

18- Parmi les propositions suivantes concernant la vascularisation de la glande thyroïde, indiquer celles qui sont exactes:

- *C- L'arcade artérielle rétro-lobaire correspond à l'anastomose entre la branche postérieure de la thyroïdienne supérieure et son homologue issue de la thyroïdienne inférieure.
- *D- L'artère thyroïdienne supérieure donne trois branches: externe, interne et postérieure
- *E- L'artère thyroïdienne moyenne est une artère inconstante et d'origine variable

19- Parmi les propositions suivantes concernant l'os ethmoïde, indiquer celles qui sont exactes:

- *A- Il présente une lame osseuse verticale médiane.
- *B- Il présente le cornet moyen qui limite en haut le méat nasal moyen.
- *E- Les labyrinthes ethmoïdaux séparent les cavités nasales médialement, de l'orbite latéralement.

20- Parmi les propositions suivantes concernant l'os sphénoïde, indiquer celles qui sont exactes:

- *A- Il présente un corps médian et cubique.
- *C- Les trois foramen (rond, ovale et épineux) siègent sur les grandes ailes.

21- Parmi les propositions suivantes concernant le sinus maxillaire, indiquer celles qui sont exactes:

- *B- Sa base s'ouvre dans la fosse nasale par le hiatus maxillaire.
- *E- Le hiatus maxillaire fait communiquer la cavité nasale avec le sinus maxillaire.

22- Parmi les propositions suivantes concernant les os de la face, indiquer celles qui sont exactes:

- *A- L'os zygomatique présente trois faces: latérale, antéro-médiale et médiale
- *B- Les deux os nasaux forment le squelette osseux du nez.
- *C- Le vomer prend part à la formation du septum nasal.

23- Parmi les propositions suivantes concernant les limites du lobule central du télencéphale, indiquer celles qui sont exactes:

- *A- Il est limité en avant par le sillon prérolandique.
- *D- Il est limité en bas et en arrière par la scissure calloso-marginale.

24- Parmi les propositions suivantes concernant l'articulation temporo-mandibulaire (ATM), indiquer celles qui sont exactes:

- *A- L'ATM est située en avant du méat auditif externe et au-dessous de l'os temporal.
- *B- La scissure de Glaser divise la fosse mandibulaire en deux segments, antérieur intra-articulaire et postérieur extra-articulaire.
- *E- Le grand axe du condyle mandibulaire est dirigé de dehors en dedans et d'avant en arrière.

25- Parmi les propositions suivantes concernant les glandes salivaires, indiquer celles qui sont exactes:

- *D- Le canal excréteur de la glande parotide s'ouvre dans la cavité orale en regard du collet de la première ou de la deuxième molaire supérieure.
- *E- Le nerf facial, le nerf auriculo-temporal et l'artère carotide externe traversent la glande parotide.

26- Parmi les propositions suivantes concernant le système carotidien, indiquer celles qui sont exactes:

- *A- L'artère carotide commune gauche présente un segment thoracique.
- *B- Dans sa partie cervicale, l'artère carotide externe répond en arrière à l'artère carotide interne.
- *C- L'artère carotide externe traverse le diaphragme stylien, avant de pénétrer dans la glande parotide.

27- Parmi les propositions suivantes concernant le nerf facial, indiquer celles qui sont exactes:

- *C- La partie intrapétreuse du facial présente trois portions: labyrinthique, tympanique et mastoïdienne.
- *D- La corde du tympan traverse la fissure pétro-tympanique et s'anastomose avec le nerf lingual.
- *E- le facial s'anastomose avec le trijumeau, le glosso-pharyngien, le vague, le sympathique et le plexus cervical.

28- Parmi les propositions suivantes concernant les fosses nasales, indiquer celles qui sont exactes:

- *A- Les os nasaux sont situés de part et d'autre de la ligne médiane, entre les processus frontaux des maxillaires.
- *C- Le méat moyen, draine les sinus maxillaire, frontal et ethmoïdaux antérieurs.

29- Parmi les propositions suivantes concernant les muscles constricteurs de la glotte (larynx), indiquer celles qui sont exactes:

- *B- Le muscle crico-aryténoïdien latéral.
- *D- Le muscle thyro-aryténoïdien inférieur.
- *E- Le muscle thyro-aryténoïdien supérieur.

30- Parmi les propositions suivantes concernant les méninges, indiquer celles qui sont exactes:

- *A- Les méninges sont situés dans l'espace compris entre la moelle et le canal vertébral.
- *C- La dure-mère présente un cul-de-sac au niveau de la troisième vertèbre sacrée.
- *E- L'arachnoïde une membrane avasculaire.