

Nom:
prénom:
Section:

Deuxième contrôle écrit d'anatomie humaine, 2ème année de médecine. Durée: 1h30 min.

1- Parmi les propositions suivantes concernant l'oesophage, indiquer celle(s) qui est (sont) exacte(s):

- A- L'oesophage cervical mesure 7 cm de longueur.
- B- L'orifice hiatal de l'oesophage est fibreux et inextensible
- C- L'origine de l'oesophage est à hauteur du bord supérieur de la sixième vertèbre cervicale.
- D- L'oesophage présente cinq rétrécissements dont un cricoïdien situé à son origine.
- E- L'oesophage traverse le diaphragme à hauteur de la dixième vertèbre thoracique.

2- Parmi les propositions suivantes concernant l'estomac, indiquer celle(s) qui est (sont) exacte(s):

- A- Le cardia est situé à 40 cm des arcades dentaires
- B- La couche de la tunique musculuse, spécifique à l'estomac est superficielle.
- C- Le pylore est un sphincter formé par l'épaississement de la couche musculaire circulaire, il se projette au niveau du flanc droit de L1 à 3cm de la ligne médiane.
- D- L'estomac est partiellement recouvert de péritoine viscéral.
- E- La valvule cardio-oesophagienne est en regard de l'incisure cardiale.

3- Parmi les propositions suivantes, concernant l'estomac et le petit omentum, indiquer celle(s) qui est (sont) exacte(s):

- A- Le ligament pancréatico-splénique contient les vaisseaux courts de l'estomac.
- B- Le petit omentum est formé de deux parties, la pars flaccida et la pars vasculosa.
- C- L'insertion gauche du petit omentum se fait uniquement sur la petite courbure gastrique.
- D- La face postérieure de la portion sus-mésocolique de l'estomac, est en rapport à droite avec la glande surrénale gauche.
- E- Muqueuse, musculuse et séreuse participent au système anti-reflux gastro-oesophagien.

4- Parmi les propositions suivantes concernant l'estomac, indiquer celle(s) qui est (sont) exacte(s):

- A- La vascularisation artérielle de l'estomac est totalement sous la dépendance du tronc coeliaque.
- B- L'artère gastrique droite se divise en deux branches dont seule l'antérieure s'anastomose avec son homologue de la gastrique gauche.
- C- La vascularisation artérielle de l'estomac comprend l'artère gastrique droite branche de la gastro-duodénale qui irrigue le bord droit de la grande courbure.
- D- Les plexus végétatifs myentériques, appartenant au système nerveux autonome, sont situés entre les couches de la tunique musculuse.
- E- La région de la jonction gastro-oesophagienne est une zone d'anastomose entre le système porte et le système cave.

5- Parmi les propositions suivantes concernant le duodéno-pancréas, indiquer celle(s) qui est (sont) exacte(s):

- A- Le pancréas naît entièrement d'une ébauche ventrale, dans le mésogastre antérieur.
- B- Le processus uncinatus naît d'une ébauche pancréatique ventrale.
- C- Le pancréas annulaire est la conséquence d'abandon de tissu pancréatique autour de la troisième portion duodénale (D3) au cours de la rotation.
- D- La première portion du duodénum (D1) comprend deux parties, une partie initiale fixe et une partie distale mobile.
- E- La voie biliaire principale passe en arrière de la tête du pancréas puis la traverse.

6- Parmi les propositions suivantes concernant le duodéno-pancréas, indiquer celle(s) qui est (sont) exacte(s):

- A- Le grand axe du pancréas est oblique en arrière et à gauche.
- B- La troisième portion du duodénum et la veine rénale gauche passent dans la pince aorto-mésentérique.
- C- L'angle duodéno-jéjunal est fixé par le muscle de Treitz au pilier droit du diaphragme.
- D- Les vaisseaux mésentériques supérieurs passent en avant de l'isthme du pancréas; ils enjambent le pancréas de Winslow.
- E- Le bord médial du deuxième duodénum reçoit par deux orifices trois canaux.

7- Parmi les propositions suivantes concernant le duodénum, indiquer celle(s) qui est (sont) exacte(s):

- A- La face antérieure du duodénum est recouverte de péritoine pariétal postérieur définitif.
- B- Les 2/3 supérieurs de D2 et la totalité de D1 sont sus-mésocoliques et le 1/3 inférieur de D2, la totalité de D3 et le 1/3 inférieur de D4 sont dans l'étage sous-mésocolique.
- C- La musculose duodénale est constituée de trois couches: superficielle ou longitudinale, moyenne ou circulaire et profonde ou oblique.
- D- La troisième portion du duodénum s'étend horizontalement en avant de la deuxième vertèbre lombaire.
- E- L'ensemble muscle de Treitz et angle duodéno-jéjunal est situé en sus-mésocolique.

8- Parmi les propositions suivantes concernant le duodéno-pancréas, indiquer celle(s) qui est (sont) exacte(s):

- A- Le troisième duodénum est croisé en avant par l'extrémité supérieure de la racine du mésentère.
- B- La queue du pancréas se projette devant le rein gauche.
- C- La partie distale de la queue du pancréas est entièrement péritonisée et fixe.
- D- La veine splénique rejoint la veine mésentérique supérieure pour former le tronc spléno-mésaraïque.
- E- L'artère pancréatico-duodénale antérieure et supérieure et l'artère pancréatico-duodénale antérieure et inférieure s'anastomosent entre elles pour former l'arcade ventrale du pancréas.

9- Parmi les propositions suivantes concernant l'ampoule de Vater, indiquer celle(s) qui est (sont) exacte(s):

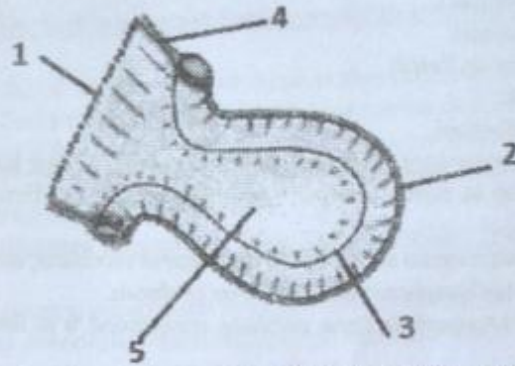
- A- La papille duodénale majeure correspond au relief muqueux de la face droite de D2 où s'abouchent les voies bilio-pancréatiques.
- B- La papille duodénale mineure est coiffée d'un repli semi-lunaire qui se poursuit vers le bas par un pli longitudinal, le frein de la papille.
- C- L'ampoule de Vater correspond à l'abouchement commun des conduits de Wirsung et de Santorini.
- D- L'ampoule de Vater est entourée d'un appareil musculaire sphinctérien appelé le sphincter d'Oddi.
- E- Les canaux principaux, biliaire et pancréatique, s'abouchent dans un canal commun formant l'ampoule hépato-pancréatique.

10- Parmi les propositions suivantes concernant l'intestin grêle, indiquer celle(s) qui est (sont) exacte(s):

- A- L'intestin grêle présente une nette séparation entre le jéjunum et l'iléon.
- B- Les anses grêles sont en rapport, à gauche avec le côlon gauche que recouvrent les anses iléales.
- C- L'intestin grêle a un mésentère dont la racine commence à l'angle duodéno-jéjunal.
- D- La dernière anse iléale mesure environ 15 cm, elle est descendante.
- E- Les valvules conniventes constituent des reliefs hémicirculaires, ils sont moins nombreux aux extrémités du jéjuno-iléon.

11- Parmi les propositions suivantes concernant le schéma de l'anse grêle, indiquer celle(s) qui est (sont) exacte(s):

- A- Le chiffre 1 indique la racine du mésentère
- B- Le chiffre 2 indique le bord anti-mésentérique
- C- Le chiffre 3 indique le bord libre
- D- Le chiffre 4 indique le fascia d'accolement
- E- Le chiffre 5 indique une portion du mésentère.



12- Parmi les propositions suivantes concernant le côlon transverse, indiquer celle(s) qui est (sont) exacte(s):

- A- Le côlon transverse est compris entre un angle droit haut situé et un angle gauche bas situé.
- B- Le ligament phrénico-côlique gauche, s'interpose entre la rate et l'angle collique gauche.
- C- Le côlon transverse est fixé en arrière sur le bloc duodéno-pancréatique.
- D- Le côlon transverse a une morphologie invariable.
- E- La partie gauche du côlon transverse est péritonisée et mobile.

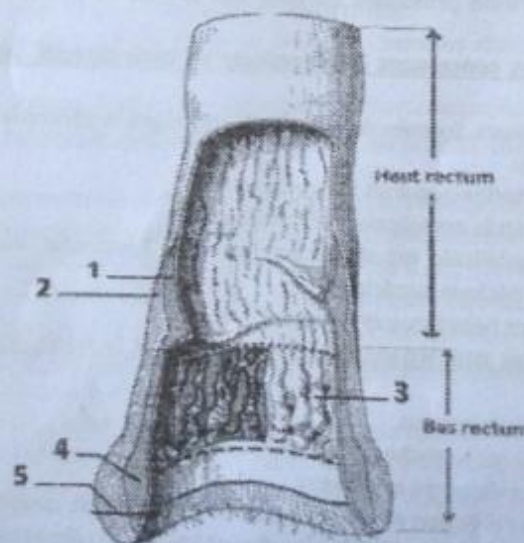
13- Parmi les propositions suivantes concernant le côlon gauche, indiquer celle(s) qui est (sont) exacte(s):

- A- Le côlon gauche présente des haustrations disposées en deux rangées.
- B- Les ténias du côlon sigmoïde sont au nombre de deux.
- C- L'arcade de Riouan est située entre les deux feuillets du mésocolon transverse.
- D- L'anse sigmoïde est le seul segment non péritonisé, mobile et de morphologie variable.
- E- La section d'un appendice épiploïque met en jeu la viabilité du segment cœlique localement.

14- Parmi les propositions suivantes concernant la loge rectale, indiquer celle(s) qui est (sont) exacte(s):

- A- Elle est limitée en arrière par le sacrum.
- B- Elle est limitée en avant chez la femme par la face postérieure du vagin.
- C- Elle est limitée en haut par le péritoine qui recouvre les faces antérieure et latérales du rectum.
- D- Elle est limitée latéralement par la partie moyenne des lames sacro-recto-génito-pubienne.
- E- Elle est limitée en bas par le muscle élévateur de l'anus.

15- Parmi les propositions suivantes concernant le schéma de la configuration intérieure du rectum, indiquer celle(s) qui est (sont) exacte(s):



- A- Le chiffre 1 indique la musculature circulaire
- B- Le chiffre 2 indique la musculature oblique
- C- Le chiffre 4 indique le muscle releveur de l'anus
- D- Le chiffre 5 indique le sphincter strié.
- E- Le chiffre 3 indique les valvules de Morgani.

16- Parmi les propositions suivantes concernant le rectum, indiquer celle(s) qui est (sont) exacte(s):

- A- Le système parasympathique inhibe la contraction de l'ampoule rectale et stimule la contraction du sphincter interne.
- B- Les collecteurs lymphatiques du groupe rectal supérieur se distinguent en courts, moyens et longs.
- C- Le canal anal draine sa lymphe vers les lymphonœuds inguinaux profonds.
- D- Située au niveau des valvules de Morgani, la ligne pectinée correspond à la limite de la membrane cloacale de l'embryon.
- E- Le nerf anal branche du nerf pudendal a pour rôle de contracter le sphincter lisse.

17- Parmi les propositions suivantes concernant la vascularisation du rectum, indiquer celle(s) qui est (sont) exacte(s):

- A- L'artère rectale supérieure irrigue uniquement l'ampoule rectale.
- B- La musculature du bas rectum est vascularisée en avant et latéralement par l'artère rectale moyenne branche de l'artère iliaque externe.
- C- Le canal anal est irrigué uniquement par l'artère rectale inférieure.
- D- L'artère sacrale médiane naît de la bifurcation aortique et se termine à la face postérieure du canal anal.
- E- Le drainage veineux comprend une veine rectale moyenne qui se draine dans la veine porte.

18- Parmi les propositions suivantes concernant la glande hépatique, indiquer celle(s) qui est (sont) exacte(s):

- A- L'ablation du foie droit, supprime les segments 1,2,3 et 4.
- B- La scissure principale du foie, appartient à un plan compris entre la VCI et la fosse vésiculaire.
- C- Le lobe caudé du foie correspond au segment 4.
- D- Les foies droit et gauche comprennent chacun 4 segments.
- E- La scissure portale droite passe par le ligament rond du foie et partage celui-ci en 2 lobes, droit et gauche

19- Parmi les propositions suivantes concernant le système porte, indiquer celle(s) qui est (sont) exacte(s):

- A- La veine splénique draine la rate et une partie de l'estomac.
- B- La veine porte mesure 12 mm de diamètre.
- C- La veine porte naît à droite de la VCI, au niveau de la deuxième vertèbre lombaire.
- D- La veine mésentérique supérieure draine le côlon gauche et les deux tiers gauches du côlon transverse.
- E- La veine porte est la veine efférente principale du foie, elle draine vers le foie le sang des organes digestifs abdominaux et de la rate.

20- Parmi les propositions suivantes concernant l'embryologie du tube digestif, indiquer celle(s) qui est (sont) exacte(s):

- A- Le méso est une lame porte vaisseaux, formée de deux feuillets reliant le péritoine viscéral d'un segment du tube digestif au péritoine pariétal.
- B- Vers le 25^{ème} jour de la vie intra-utérine apparaît l'intestin primitif.
- C- L'intestin primitif est relié à la vésicule ombilicale par l'allantoïde.
- D- Dans sa position finale l'anse ombilicale est située dans un plan horizontal, avec un angle duodéno-jéjunal en dessous de l'artère mésentérique supérieure.
- E- Le duodénum donne les bourgeons hépatique et pancréatiques.

21- Parmi les propositions suivantes concernant l'appareil érectile et le pénis, indiquer celle(s) qui est (sont) exacte(s):

- A- L'urètre est contenu dans le corps caverneux.
- B- Les corps caverneux s'insèrent sur les branches ischio-pubiennes.
- C- Le gland est dans le prolongement du corps spongieux
- D- Le muscle de Houston participe à l'érection en comprimant la veine dorsale superficielle de la verge.
- E- Les artères caverneuses donnent les artères hélicines, celles-ci jouent un rôle secondaire dans l'érection.

22- Parmi les propositions suivantes concernant l'urètre masculin et la prostate, indiquer celle(s) qui est (sont) exacte(s):

- A- L'urètre postérieur s'étend du col vésical à l'aponévrose profonde du périnée
- B- La partie membranaée de l'urètre, est la plus extensible des parties de l'urètre.
- C- L'urètre prostatique est la zone du carrefour uro-génital sous le sphincter lisse.
- D- Les variations physiologiques du calibre urétral vont de 3 à 7 mm selon le segment considéré.
- E- Le cul-de-sac bulbaire appartient à l'urètre antérieur.

23- Parmi les propositions suivantes concernant la glande mammaire, indiquer celle(s) qui est (sont) exacte(s):

- A- Le sein est d'origine ectodermique, excepté son stroma et ses vaisseaux qui dérivent du mésenchyme.
- B- Le thélotisme correspond au phénomène d'ombilication de la papille mammaire (mamelon).
- C- Les glandes aréolaires se jettent dans les conduits lactifères.
- D- La glande mammaire présente plusieurs conduits lactifères qui s'ouvrent par un conduit commun au niveau de la papille.
- E- Le relais infra-claviculaire des lymphatiques mammaires est au sommet de la fosse axillaire.

24- Parmi les propositions suivantes concernant les reins, indiquer celle(s) qui est (sont) exacte(s):

- A- Le rein droit se projette sur le bord inférieur du processus transverse de la troisième vertèbre lombaire (L3) en bas.
- B- L'extrémité caudale du rein est écartée de la ligne médiane de 3 à 4 centimètres.
- C- Chez l'homme, le rein mesure 6 cm de largeur, 3 cm d'épaisseur, 12 cm de longueur et pèse 50 grammes.
- D- Le rein reçoit 80% de la circulation sanguine.
- E- L'axe longitudinal du rein est oblique en caudal et en latéral.

25- Parmi les éléments anatomiques suivants, indiquer celui (ceux) qui fait (font) partie de la substance corticale du rein:

- A- Le labyrinthe.
- B- Les colonnes de Bertin.
- C- Les pyramides de Malpighi.
- D- Les papilles.
- E- Les pyramides de Ferrein.

26- Parmi les propositions suivantes concernant la vascularisation du rein, indiquer celle(s) qui est (sont) exacte(s):

- A- La vascularisation artérielle rénale est de type terminal.
- B- Les artères droites du rein sont données par les artères arquées rénales.
- C- L'artère rénale gauche est plus longue que l'artère rénale droite.
- D- Les ganglions lymphatiques du pédicule rénal se drainent vers les chaînes lymphatico-ganglionnaire abdomino-pelviennes.
- E- La veine rénale gauche est longue, horizontale et de petit calibre comparée à la veine rénale droite.

27- Parmi les propositions suivantes relatives aux glandes surrénales indiquer celle(s) qui est (sont) exacte(s):

- A- La surface médiale de la face ventrale de la glande surrénale droite répond à l'aorte abdominale.
- B- Le bord médial de la glande surrénale gauche répond à l'aorte abdominale.
- C- Les glandes surrénales ont une hauteur de 3 cm, une largeur de 2 cm, une épaisseur de 1 cm.
- D- Le bord médial de la glande surrénale droite répond à la veine cave inférieure.
- E- La veine surrénale moyenne gauche se termine dans la veine cave inférieure.

28- Parmi les propositions suivantes concernant les uretères, indiquer celle(s) qui est (sont) exacte(s):

- A- L'artère polaire inférieure croise en ventral le pelvis urétéral.
- B- Le nerf génito-fémoral est en rapport immédiat avec l'uretère lombaire.
- C- Dans son segment pariétal, l'uretère pelvien droit est en avant de l'artère hypogastrique chez l'homme.
- D- L'uretère pelvien se porte en ventral, en médial, en caudal et s'abouche transversalement dans la paroi postérieure de la vessie.
- E- Les uretères ont une largeur moyenne de cinq millimètres.

29- Parmi les propositions suivantes concernant l'utérus, indiquer celle(s) qui est (sont) exacte(s):

- A- Les ligaments ronds se terminent au niveau des petites lèvres.
- B- L'antéflexion est l'angle que fait l'axe du corps utérin avec l'axe ombilico-coccygien.
- C- L'alleron postérieur du mésomètre du ligaments large est sous tendu par la trompe utérine.
- D- Chez la nullipare, le corps utérin a une hauteur de 3,5 cm et une largeur de 4 cm.
- E- La portion vaginale du corps utérin est aussi appelée "museau de tanche".

30- Parmi les propositions suivantes concernant l'aponévrose superficielle du périnée, indiquer celle(s) qui est (sont) exacte(s):

- A- Elle recouvre le périnée antérieur uro-génital.
- B- Elle se prolonge avec le fascia superficiel génital en avant.
- C- Elle se fixe sur le bord inférieur des branches ischio-pubiennes latéralement.
- D- Elle se perd dans la couche superficielle du rectum au centre.
- E- Elle se prolonge jusqu'en regard des fosses ischio-rectales en arrière.

Bon courage

2^e ecc. anat 2014 2015 2^e année med.
Corrigé type.

1. E
2. A-C-E
3. D-E
4. A-E
5. B-E
6. B-E
7. A
8. A-B-E
9. D-E
10. C
11. B-E
12. B-E
13. B-C-E
14. C-E
15. A-D
16. B-D
17. D
18. B-D
19. A
20. A
21. B-C
22. C-E
23. A-E
24. A-C-E
25. A-B-E
26. A-B
27. B-D
28. A-B-C
29. D
30. A-C-E

18: --> B

20: -->AE

24: -->AE

Responsable du module

P^r GRINÉ

