

Le péricarde

I/ INTRODUCTION

Le péricarde est un sac séro-fibreux entourant le cœur et l'origine de ses gros vaisseaux.

Il est constitué de deux feuillets : le péricarde séreux et le péricarde fibreux.

Le péricarde fibreux est constitué d'un tissu conjonctif et joue un rôle protecteur.

Le péricarde séreux, plus fin, est formé par deux lames, pariétale et viscérale.

Les deux lames du péricarde séreux délimitent une cavité close = la cavité péricardique, qui renferme un film liquidien, facilitant les mouvements du cœur.

Sur le plan clinique le péricarde peut-être le siège d'inflammation, d'épanchement...

II/ RAPPEL EMBRYOLOGIQUE :

Dés la troisième semaine de la vie embryonnaire, le cœur est un tube avec deux pôles vasculaires dont le postérieur est veineux (sinus veineux), l'antérieur est artériel. Ce dernier sera à l'origine de l'aorte et du tronc de l'artère pulmonaire. Le tube cardiaque est entouré par un manchon issu de la cavité coelomique, c'est la cavité péricardique. Celle-ci est formée de deux feuillets, un feuillet viscéral appliqué sur le tube cardiaque, un feuillet pariétal plaqué sur les organes de voisinage. (cf. cours embryologie du cœur)

III/ LE PERICARDE SEREUX

Il est formé de deux lames :

- Une lame pariétale qui tapisse la face profonde du péricarde fibreux
- Une lame viscérale (épicaarde) adhérent au myocarde et se prolongeant sur les pédicules vasculaires du cœur.

Ces deux lames délimitent une cavité close : la cavité péricardique et se continuent l'une avec l'autre selon une ligne de réflexion au niveau des pôles artériel et veineux.

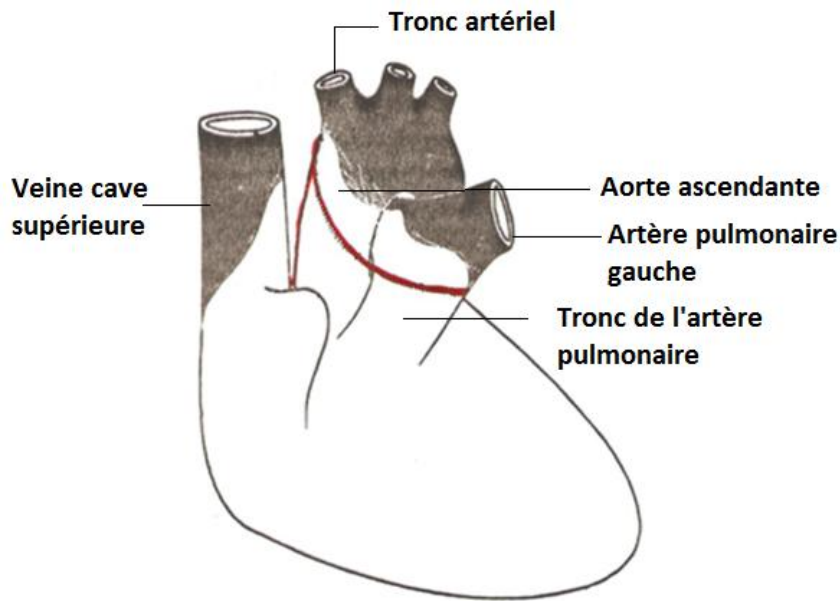
1- LIGNE DE REFLEXION DU PERICARDE SEREUX :

Correspond à la ligne de réflexion du feuillet pariétal sur le feuillet viscéral. Cette ligne de réflexion se fait autour:

- d'un pédicule artériel formé par l'aorte ascendante et l'artère pulmonaire et
- d'un pédicule veineux formé par les veines caves supérieure et inférieure et les veines pulmonaires.

a- Autour du pédicule artériel, la ligne de réflexion commence au bord droit de l'aorte ascendante en regard du tronc brachio-céphalique, s'oriente ensuite en bas et à gauche à la face antérieure de l'aorte ascendante et de l'artère pulmonaire, puis passe sous l'artère pulmonaire gauche qu'elle contourne pour passer à la face postérieure de l'artère pulmonaire droite et finit par rejoindre le bord droit de l'aorte ascendante.

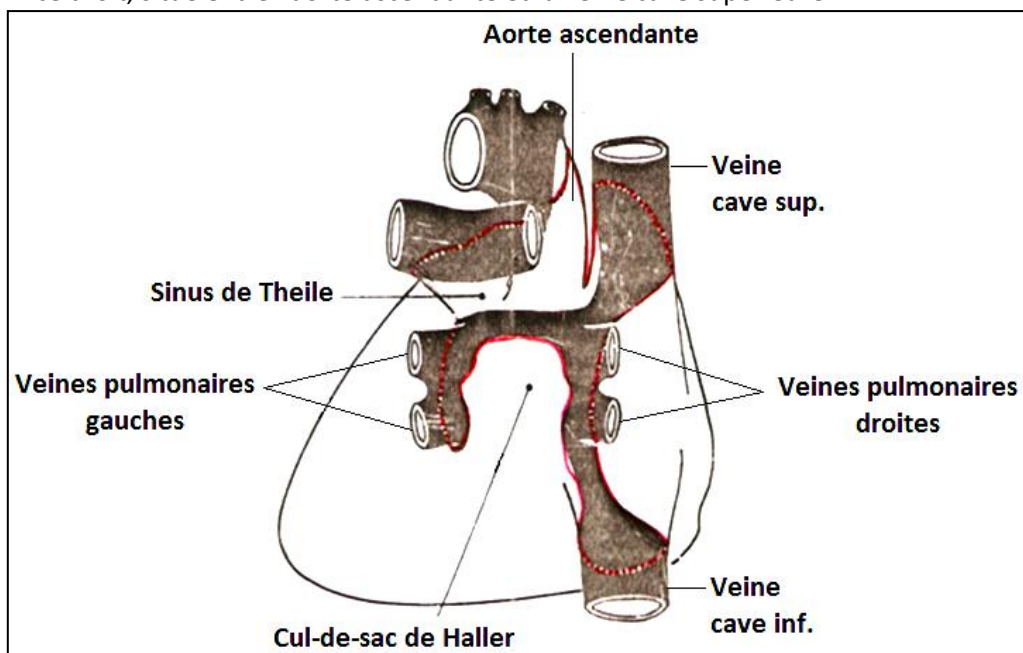
b- Autour du pédicule veineux, la ligne de réflexion commence au bord droit de la veine cave supérieure, descend à la face antérieure et au bord droit des veines pulmonaires supérieure et inférieure droites, puis à la face postérieure de la veine cave inférieure qu'elle contourne à sa face antérieure. Elle remonte au bord gauche des veines pulmonaires inférieure et supérieure droites, se dirige transversalement à gauche et longe le bord droit des veines pulmonaires supérieure et inférieure gauches, créant le sinus oblique du péricarde. Elle contourne le bord inférieur de la veine pulmonaire inférieure gauche et remonte à la face antérieure et au bord gauche des veines pulmonaires inférieure et supérieure gauches. A la partie supérieure de l'atrium gauche, elle se porte transversalement à droite pour atteindre le bord gauche de la veine cave supérieure et passe à sa face antérieure pour rejoindre son bord droit.



Ligne de réflexion du péricarde séreux
Vue antérieure

2- LE SINUS DE THEILE ou sinus transverse de THEILE (Sinus transverse du péricarde) est situé entre les deux lignes de réflexion péricardique, artérielle en haut, veineuse en bas. Il a la forme d'un canal arciforme. Il présente deux orifices :

- un orifice gauche, situé entre l'artère pulmonaire et la veine pulmonaire supérieure gauches.
- un orifice droit, situé entre l'aorte ascendante et la veine cave supérieure.



Ligne de réflexion du péricarde séreux
Vue postérieure

3- LE CUL DE SAC DE HALLER : c'est un prolongement de la cavité péricardique, tapissant la face postérieure de l'oreillette gauche et délimité par les quatre veines pulmonaires.

IV/ LE PERICARDE FIBREUX

C'est une enveloppe fibreuse, résistante, adhérant à la lame pariétale du péricarde séreux. Il a la forme d'un cône dont la base est située sur le centre phrénique et le sommet, tronqué, se continue avec l'adventice des gros vaisseaux afférents et efférents du cœur.

Moyens de fixité : maintiennent le cœur fixé dans la cavité thoracique, ils se distinguent en :

1- Ligaments viscéraux, se fixant sur les viscères, ce sont :

- le ligament trachéo-péricardique
- le ligament broncho-péricardique
- le ligament œsophago-péricardique.

2- Les ligaments pariétaux, se fixant sur les parois du thorax, ce sont :

- les ligaments phrénico-péricardiques, qui le fixent au diaphragme, se distinguent en antérieur, droit et gauche (inconstant)
- les ligaments sterno-péricardiques, au nombre de deux, supérieur et inférieur
- les ligaments vertébro-péricardiques, s'insèrent sur l'aponévrose vertébrale de C₆ à D₄.

NB : le siège d'élection de la ponction péricardique par voie thoracique se situe au niveau de l'extrémité interne du 5ème espace intercostal gauche (le péricarde peut-être atteint sans risque de léser le poumon et/ou la plèvre)

V/ VASCULARISATION

1- ARTERES

- Les faces antérieure et latérales sont vascularisées par l'artère thoracique interne et sa branche l'artère péricardo-phrénique.
- La face diaphragmatique est vascularisée par les artères phréniques supérieures.
- La face postérieure par les rameaux de l'aorte thoracique.

2- VEINES

Elles sont satellites des artères et se drainent dans les veines brachio-céphaliques, le système azygos et la veine cave inférieure.

3- LYMPHATIQUES

Rejoignent les ganglions pré-péricardiques, péricardiques latéraux, phréniques supérieurs et trachéo-bronchiques inférieurs.

V/ INNERVATION

Les nerfs du péricarde proviennent du nerf vague, des troncs sympathiques et des nerfs phréniques.

RAPPORTS DU CŒUR

Les rapports du cœur se font, pour la plus part, par l'intermédiaire du péricarde.

I/ La face antérieure ou sterno-costale répond,

- aux plèvres et aux poumons qui la recouvrent en partie
- au thymus ou à ses vestiges
- aux vaisseaux thoraciques internes
- aux muscles transverses du thorax et au sternum.

II/ La face inférieure ou diaphragmatique, elle repose sur le centre phrénique.

III/ Face gauche ou face pulmonaire, elle répond

- au nerf phrénique
- aux vaisseaux péricardiaco-phréniques gauches
- au poumon et à la plèvre médiastinale gauches.

IV/ Face postérieure ou base, répond

- à l'œsophage, accompagné des nerfs vagues
- aux ligaments pulmonaires

Cette face se projette sur les vertèbres thoraciques de T₅ à T₈

V/ Apex du cœur répond,

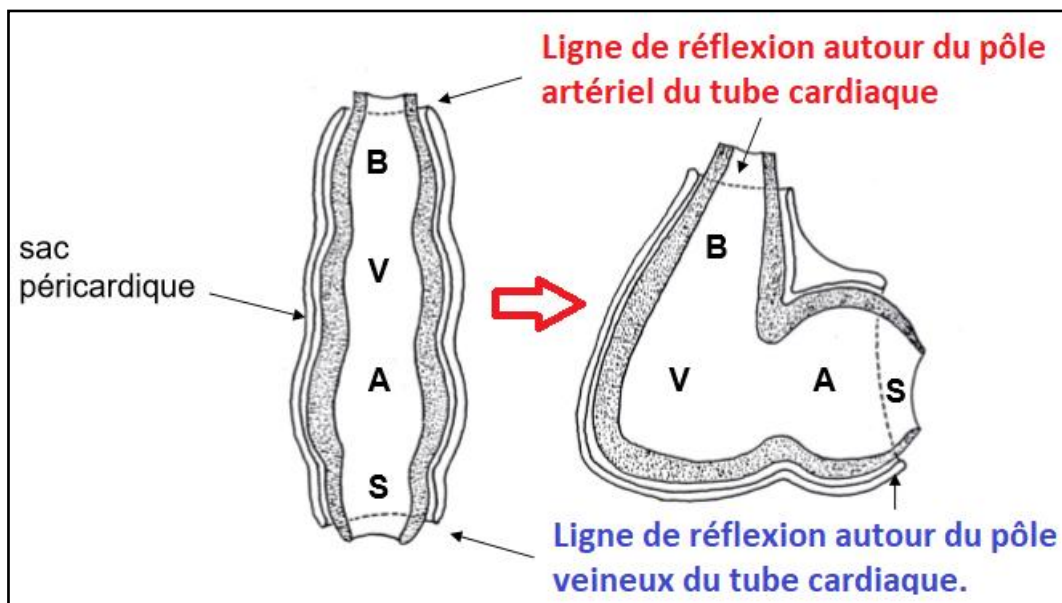
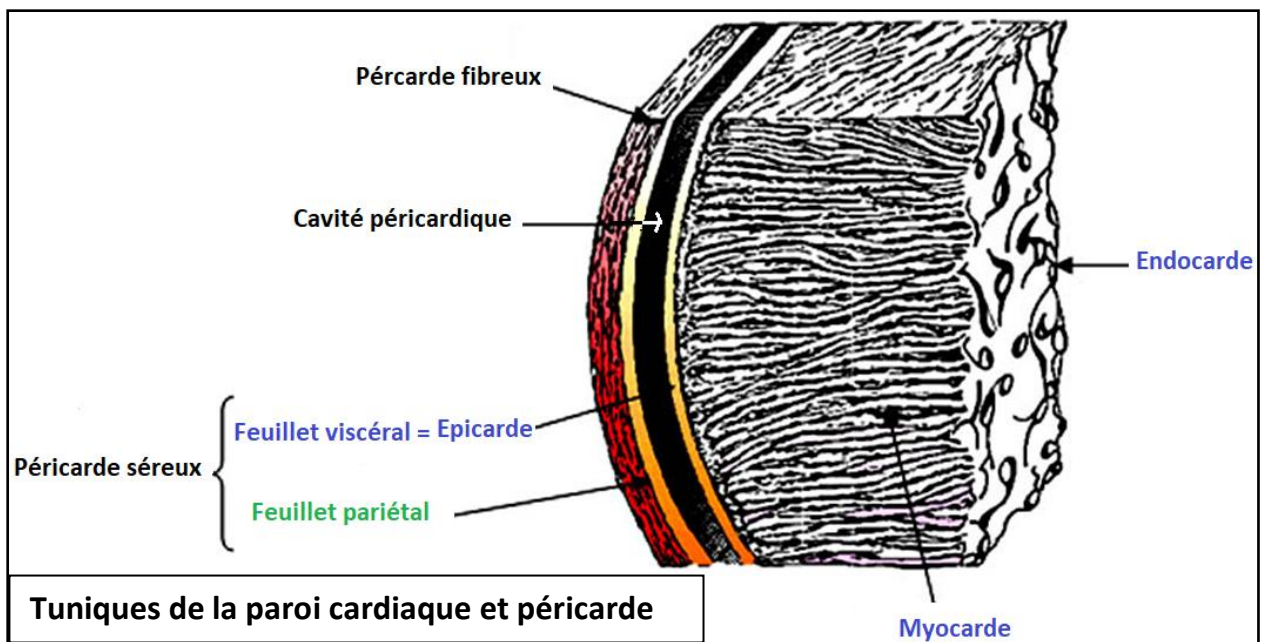
- aux poumon et plèvre gauches
- au 6^{ème} espace intercostal.

Bibliographie

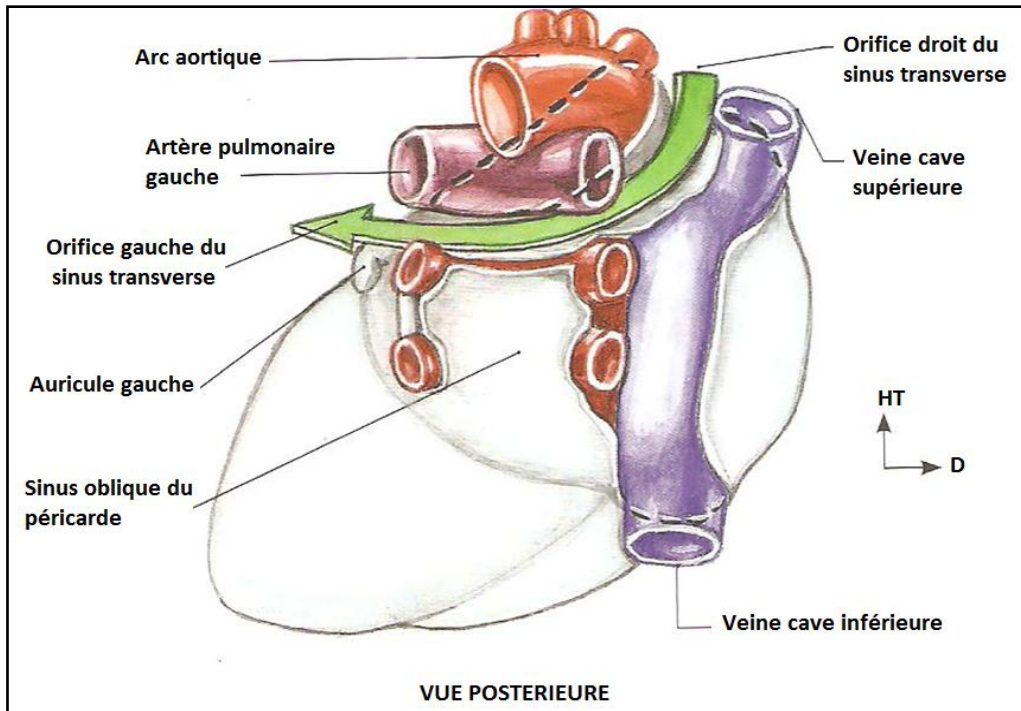
1- C. Cabrol, R. Vialle, H. Guérin-Surville. Anatomie du cœur humain. 2002- 2003

2- Alain Bouchet , Monique Cuilleret ANATOMIE. Tome 2, Le cou, le thorax, 2ème édition, avril 2001.

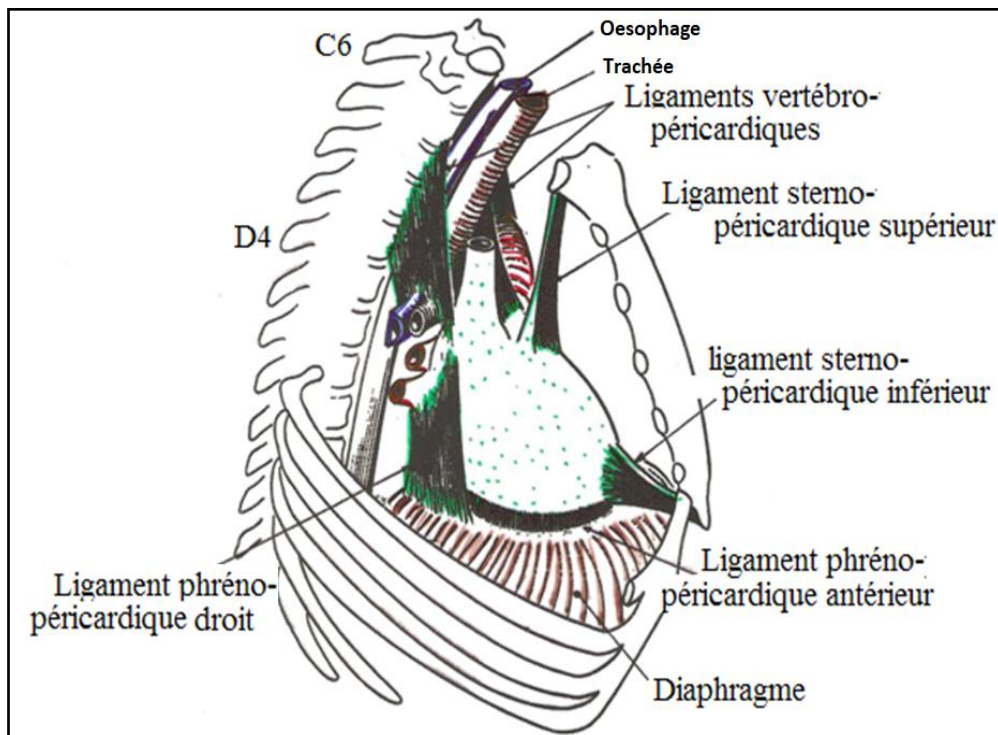
3- Jean-Marc Chevallier Anatomie - Tome 1, Tronc. Septembre 2011, Editeur Flammarion Médecine-Sciences.



- Le sac péricardique, suit la flexion du tube cardiaque-



Sinus transverse et Sinus oblique ↗



Moyens de fixité: Ligaments viscéraux et pariétaux ↗