

**UNIVERSITE CONSTANTINE 3, FACULTE DE MEDECINE, DEPARTEMENT DE
MEDECINE**

NOYAUX GRIS DE LA BASE

I/INTRODUCTION

Ensemble de volumineux noyaux sous corticaux diencéphaliques et mésencéphaliques qui interviennent dans la programmation du mouvement.

- reçoivent des influences du cortex cérébral qu'ils influencent en retour par l'intermédiaire du thalamus.
- les NGB associés au cervelet et au cortex moteur ainsi qu'aux noyaux moteurs du tronc cérébral participent au contrôle de la motricité somatique.

Les études récentes ont démontré le rôle des ganglions de la base dans le contrôle de la motricité : préparation, exécution, séquençage du mouvement, contrôle des différents paramètres du mouvement ainsi que dans l'apprentissage moteur

II/DONNEES ANATOMIQUES

Constitués par quatre noyaux principaux :

1-le néostriatum : noyau codé et putamen (vésicule telencephalique)

- un territoire moteur : le putamen
- un territoire associatif: le noyau codé
- un territoire limbique: le striatum ventral

2-le paleostriatum (globus pallidus interne (médi) et externe (latéral) séparés du Thalamus par la capsule interne.

Ces noyaux sont très étroitement interconnectés fonctionnellement et anatomiquement avec :

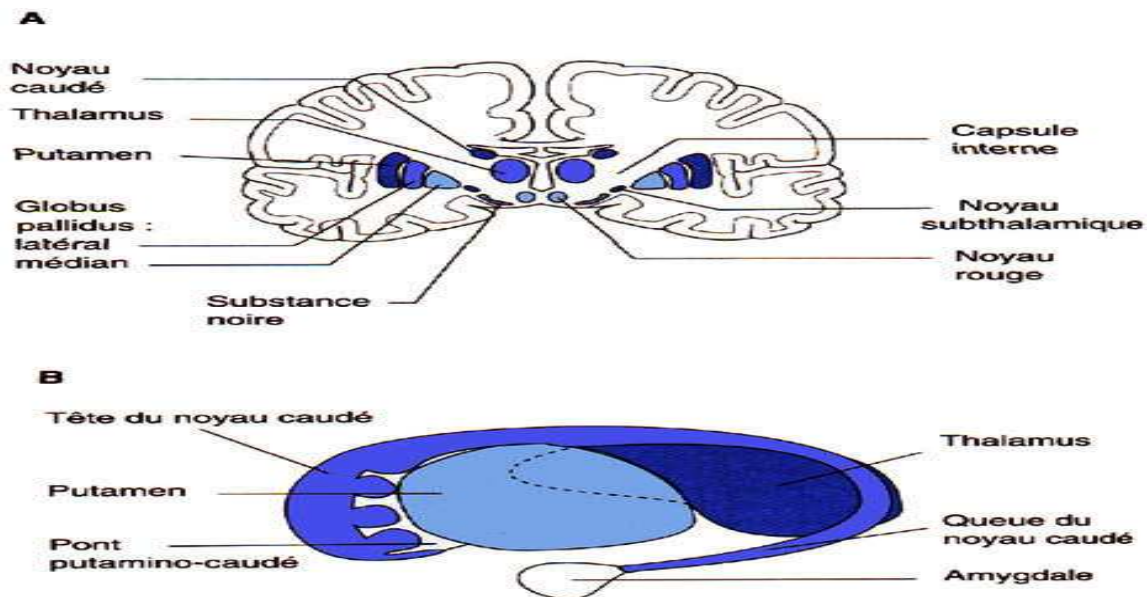
3-le noyau subthalamique (corps de Luys)

4 la substance noire qui comprend :

- la SN reticulata ventrale (SNr)
- la SN compacta dorsale(SNc) (pigmentée en noir par la neuromélanine)

Noyau codé et putamen : ont la même origine embryonnaire (base de la vésicule telencéphalique).

Le globus pallidus médi (GPM) et la SNr présentent une grande similitude cytologique, fonctionnelle et sur le plan des connexions et sont donc considérés comme une seule structure : le complexe GPM/SNr

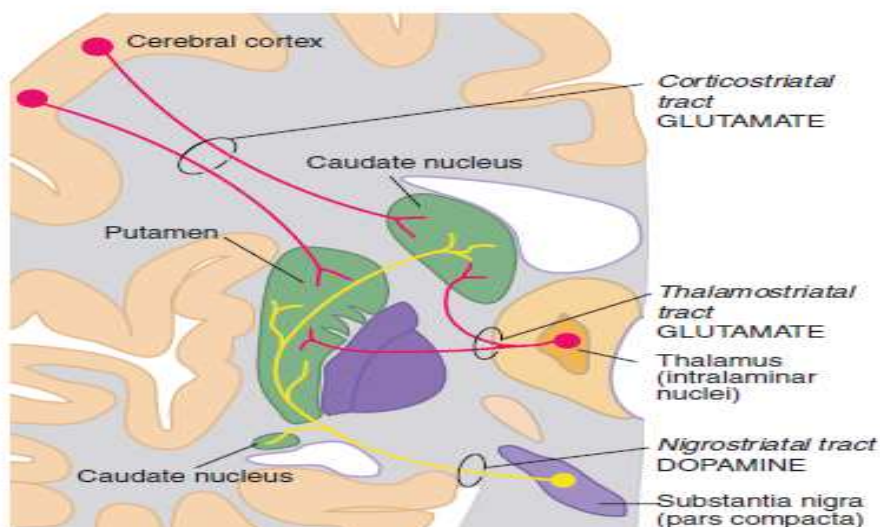


III/DONNEES HODOLOGIQUES

1-Afférences striatales

Le striatum constitue l'étage d'entrée des NGB

- Reçoit des afférences excitatrices à glutamate de toutes les régions corticales (cortex sensorimoteur pré et post central) à savoir :aires associatives frontales oculomotrices pour le noyau codé et aires somesthésiques visuelles et auditives secondaires ,cortex moteur et prémoteur pour le putamen.
- Afférences thalamostriatales (centre médian et para fasciculaire) glutamatergiques
- Afférences nigrostriatales (constituant la voie dopaminergique nigrostriée)



2-Efferences

Le complexe GPM/SNr constitue l'étage de sortie des NGB et se projette sur le cortex moteur en retour (aire motrice supplémentaire et cortex préfrontal) par l'intermédiaire des noyaux VA, VL du thalamus ainsi que des projections directes sur le tronc cérébral (noyaux pédonculopontins et colliculus supérieur).

3-Connections internucléaires

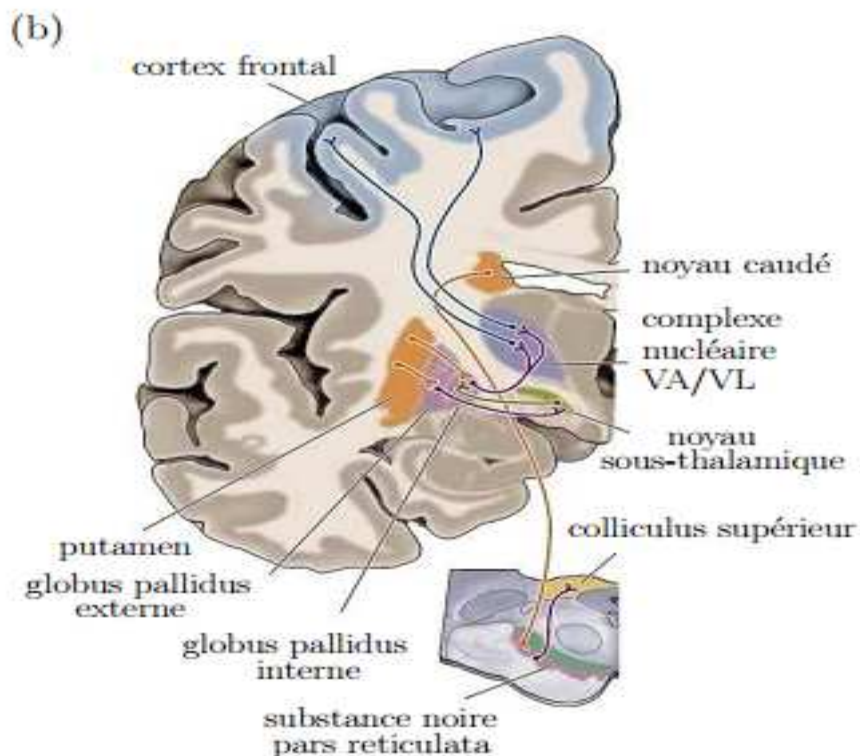
Le traitement des informations de l'étage d'entrée vers l'étage de sortie s'effectue par deux voies principales :

- **La voie directe** (schéma)

Utilise des neurones à GABA/P ; cette voie induit une réduction de l'activité des neurones de l'étage de sortie et donc une déshinhibition de l'activité thalamocorticale et par conséquent une facilitation du mouvement.

- **la voie indirecte** (schéma)

Utilise des neurones à GABA/Enképhaline, dynorphine cette voie abouti à une hyperactivité des neurones de l'étage de sortie par déshinhibition du NST lequel exerce une action excitatrice (glutamatergique) sur le complexe GPM/SNr avec pour conséquence une dysfacilitation du mouvement.



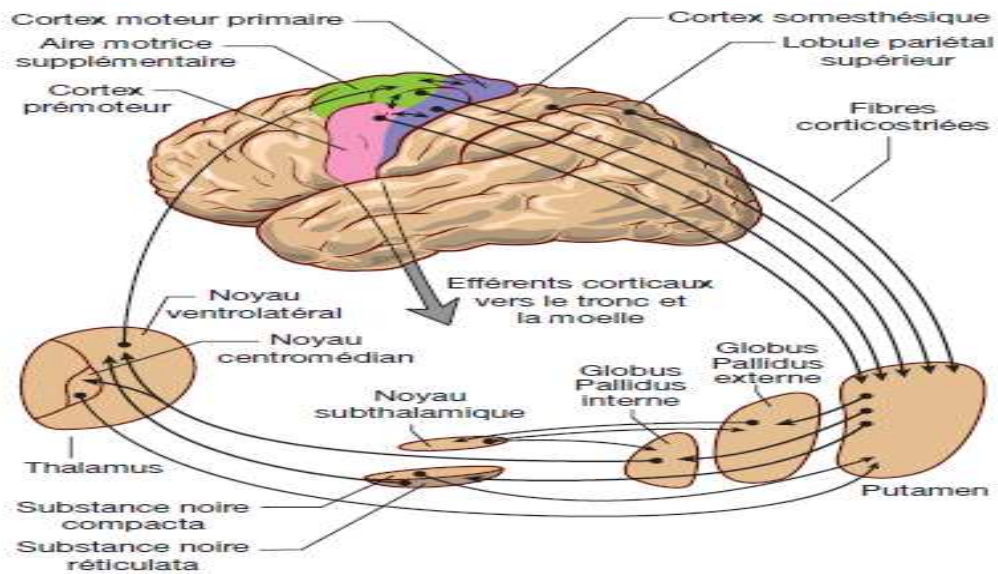


Figure 15.9. Boucles subcorticales des noyaux gris centraux depuis les aires somesthésiques et corticomotrices primaires vers l'aire supplémentaire *via* le thalamus.

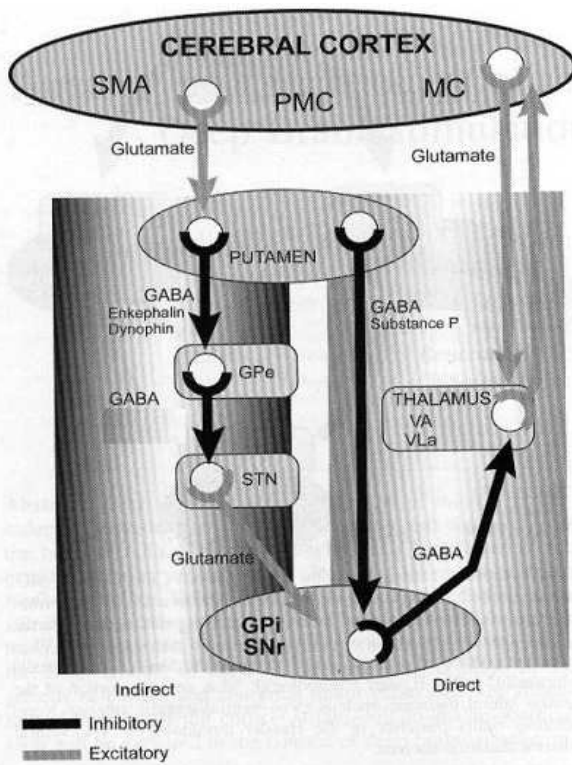


Figure 6

- SMA : Aire Motrice Supplémentaire**
- PMC : Cortex Prémoteur**
- MC : Cortex Moteur**
- GPe : Globus Pallidus externe**
- STN : Noyau Sub Thalamique**
- GPi : Globus Pallidus interne**
- SNr : Substance Noire pars reticulata ;**
- VA : noyau Ventral Antérieur**
- VL : noyau Ventro Lateral antérieur**
- Voie indirecte : PUT-GPe-STN-GPi**
- Voie directe : PUT-GPi/SNr**

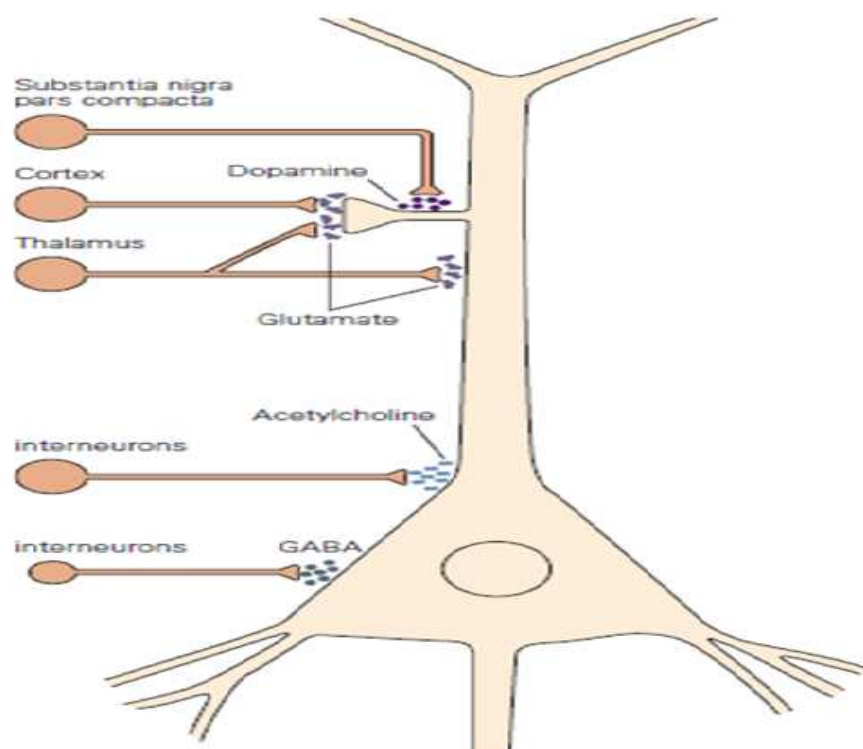
Modèle des circuits des ganglions de la base

V/DONNEES NEUROCHIMIQUES

On permet la mise en évidence de plusieurs neuromédiateurs au niveau des NGB (acétylcholine, GABA, dopamine, sérotonine...) ainsi que plusieurs neuromodulateurs (SP, dynorphine, enképhalines).

Ces données ont également permis de comprendre la physiopathologie de certains troubles de la motricité dont la maladie de Parkinson.

Les neurones de projection du striatum sont dits neurones épineux moyens (glutamatergiques) reçoivent des influences excitatrices du cortex et du thalamus ainsi que des interneurons locaux (cholinergiques et glutamatergiques). Leur activité est modulée par les neurones de la voie dopaminergique nigrostriatale.



-**acétylcholine** : synthétisée au niveau du néostriatum par des interneurons cholinergiques.

-**le GABA** synthétisé par les neurones du striatum et du pallidum.

-**La dopamine** : synthétisée par les neurones de la SNc et exerce une double action au niveau du striatum:

- excitatrice par des récepteurs D1 sur les neurones de la voie directe.
- inhibitrice par des récepteurs D2 sur les neurones de la voie indirecte.

-**Le Glutamate** libéré par le cortex, le thalamus et le noyau subthalamique

VI/PHYSIOPATHOLOGIE :

Les dysfonctionnements des NGB sont à la base de nombreux troubles de la motricité volontaire, on distingue

- 1-les Hypokinesies : hyperactivité de la voie indirecte
- 2-les Hyperkinesies : hypoactivité de la voie indirecte