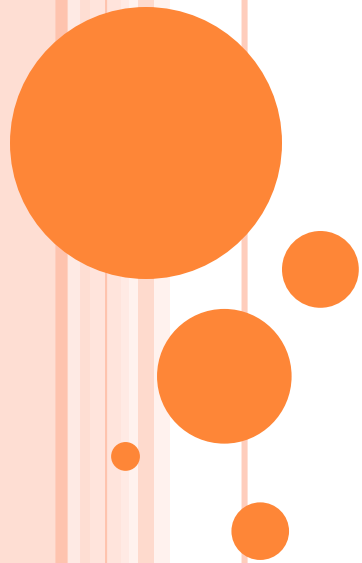
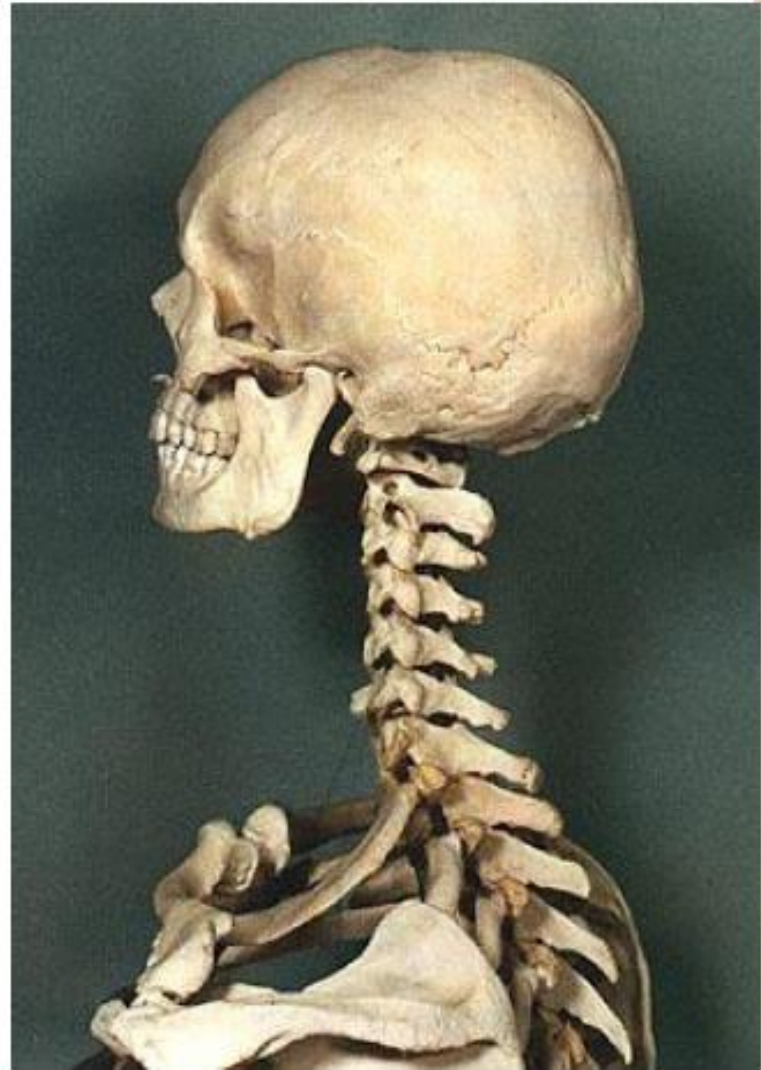


# ARTICULATION TEMPORO- MANDIBULAIRE A.T.M



# PLAN DU COURS

- *Introduction.*
- *Surfaces articulaires.*
- *Moyens d'union.*
- *Synoviale.*
- *Physiologie articulaire.*
- *Pathologie.*

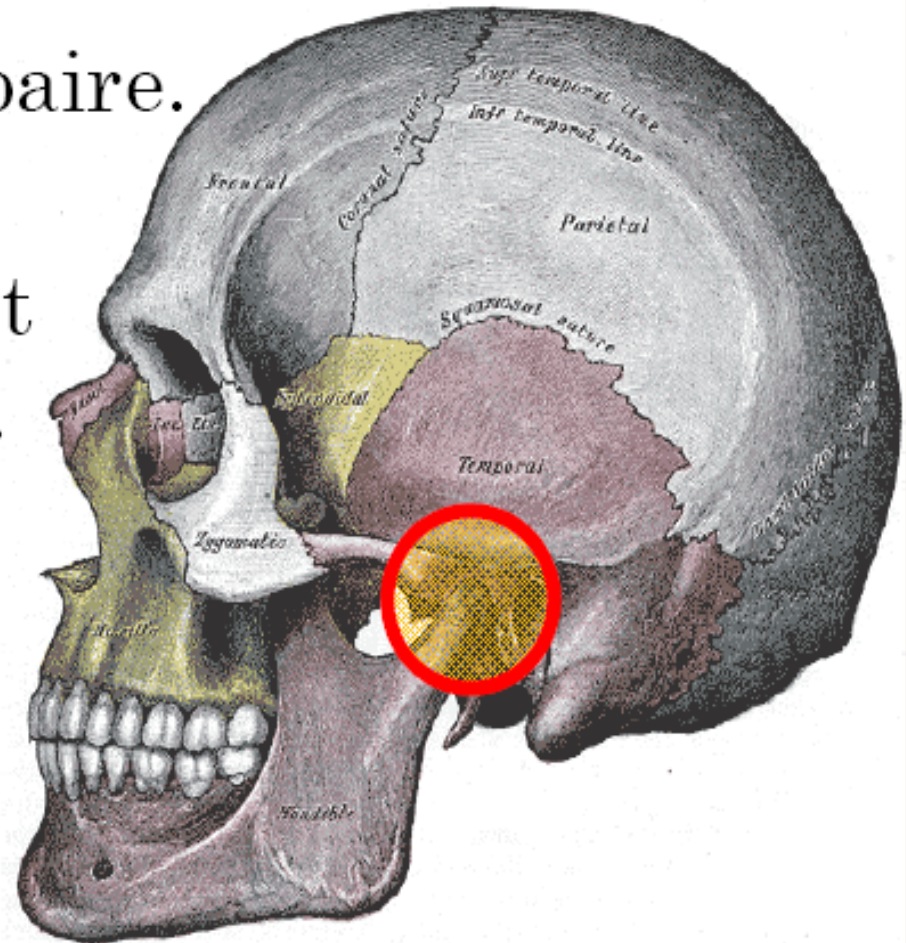


The left side of the slide features several vertical decorative elements: a thin white dotted line, a wider orange dotted band, a thin solid orange line, and a thin white dotted line. To the right of these stripes are five orange circles of varying sizes, arranged in a vertical, slightly staggered pattern. The word "INTRODUCTION" is written in a large, yellow, serif font, positioned to the right of the circles.

# INTRODUCTION

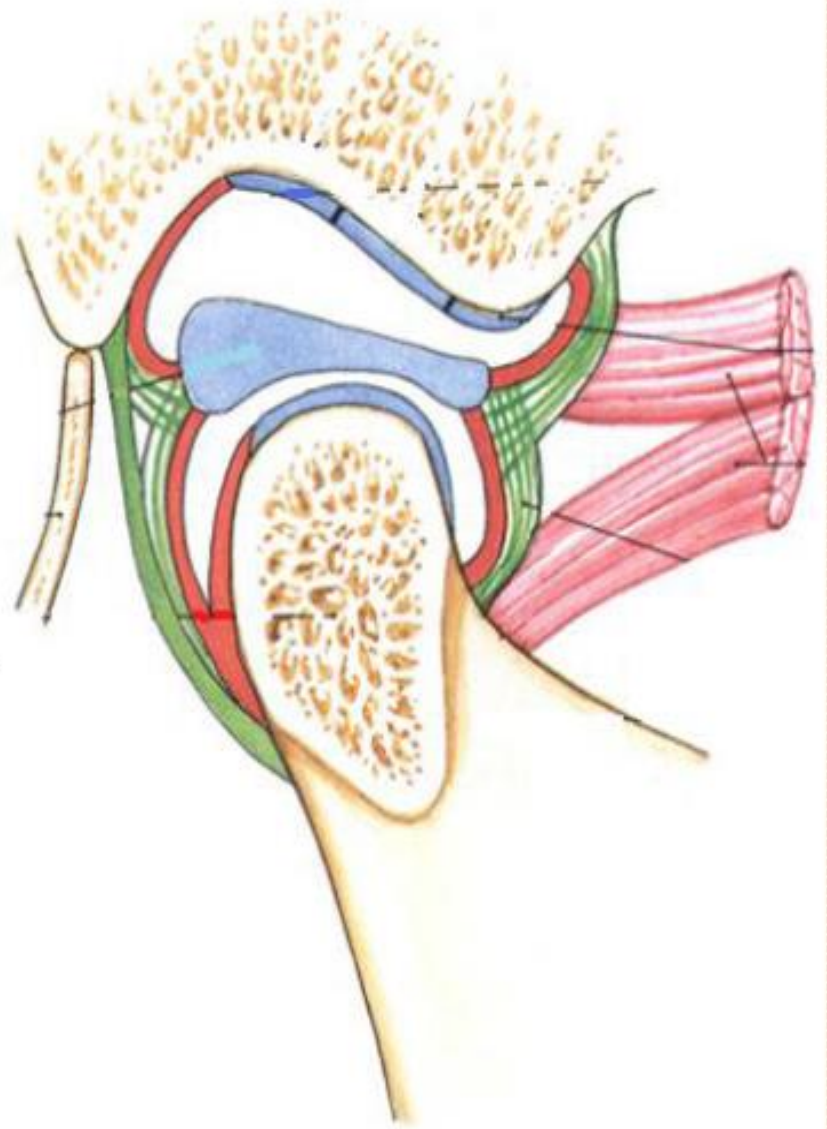
# DÉFINITION

- Articulation paire.
- Joignant **mandibule** et **os temporal**.
- Seule articulation mobile du massif facial.



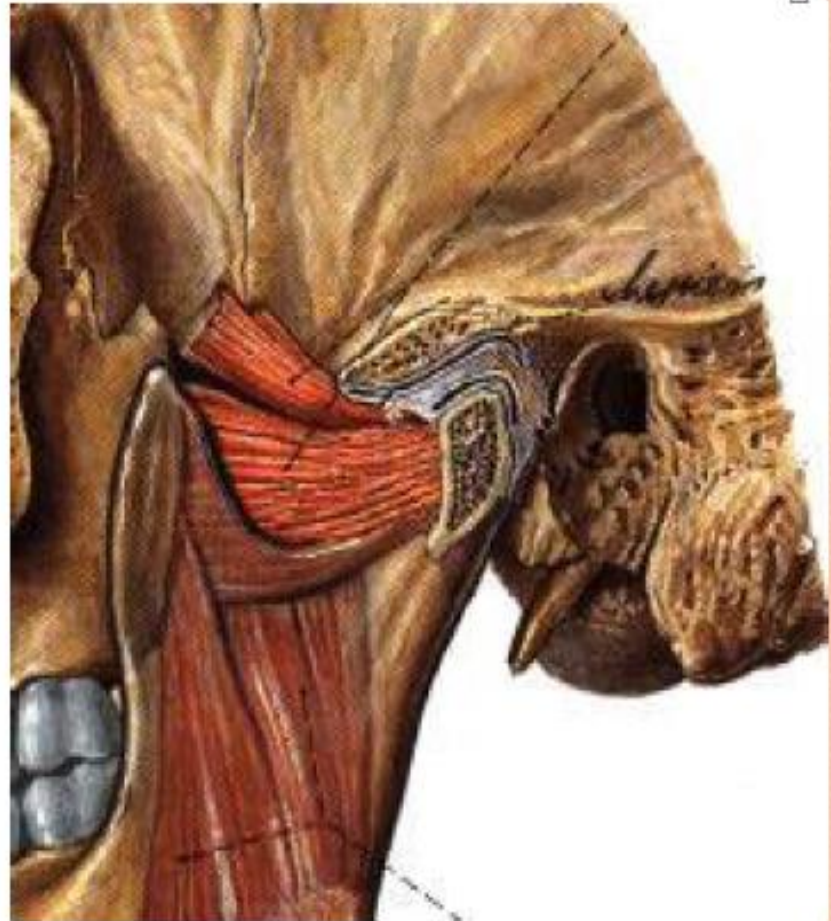
# TYPE

- Diarthrose bicondylienne à ménisque intermédiaire.



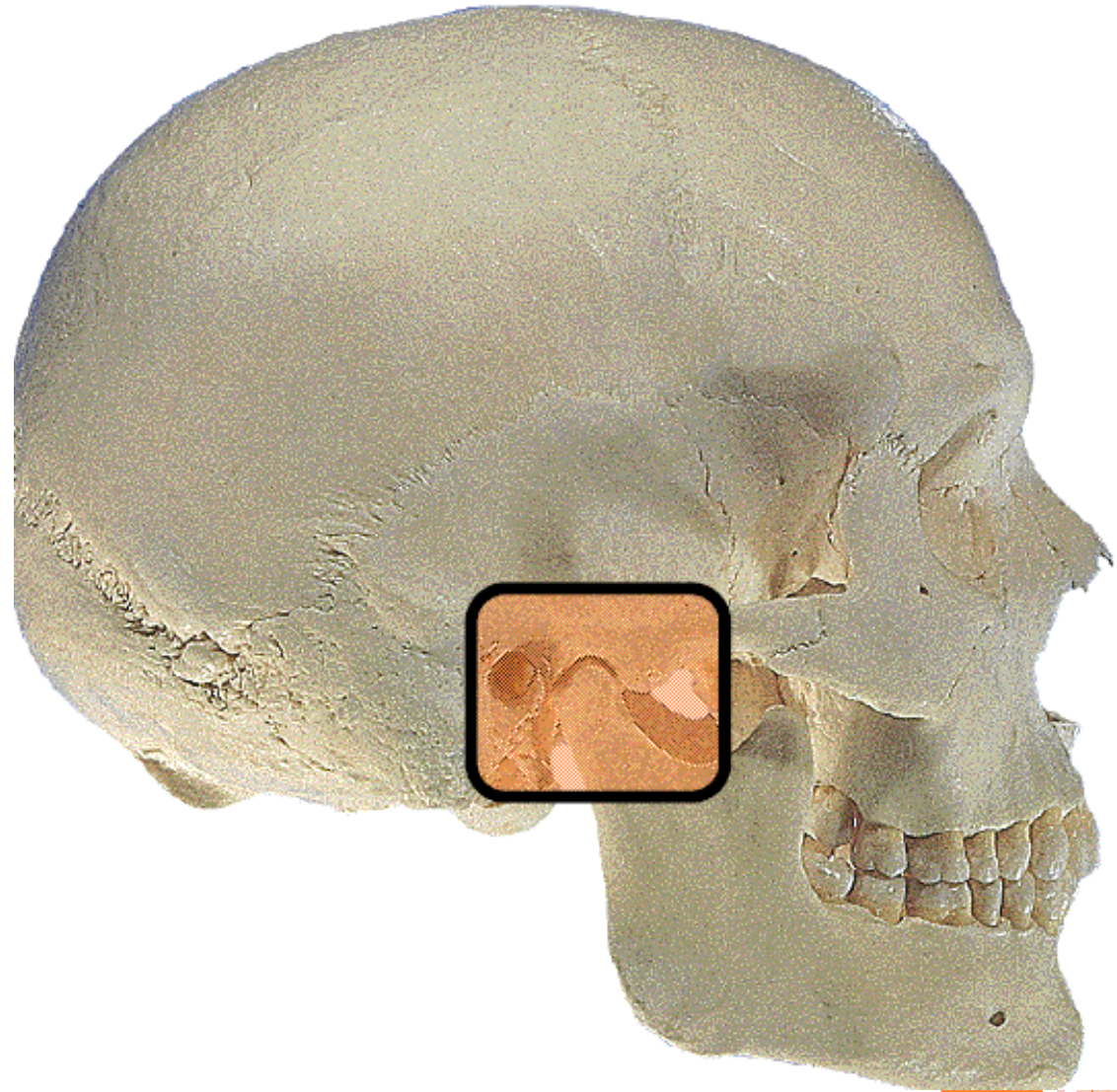
# CARACTÉRISTIQUES

- **Mobilité importante** (action des muscles masticateurs).
- **Articulation fragile** (prédisposition aux luxations).



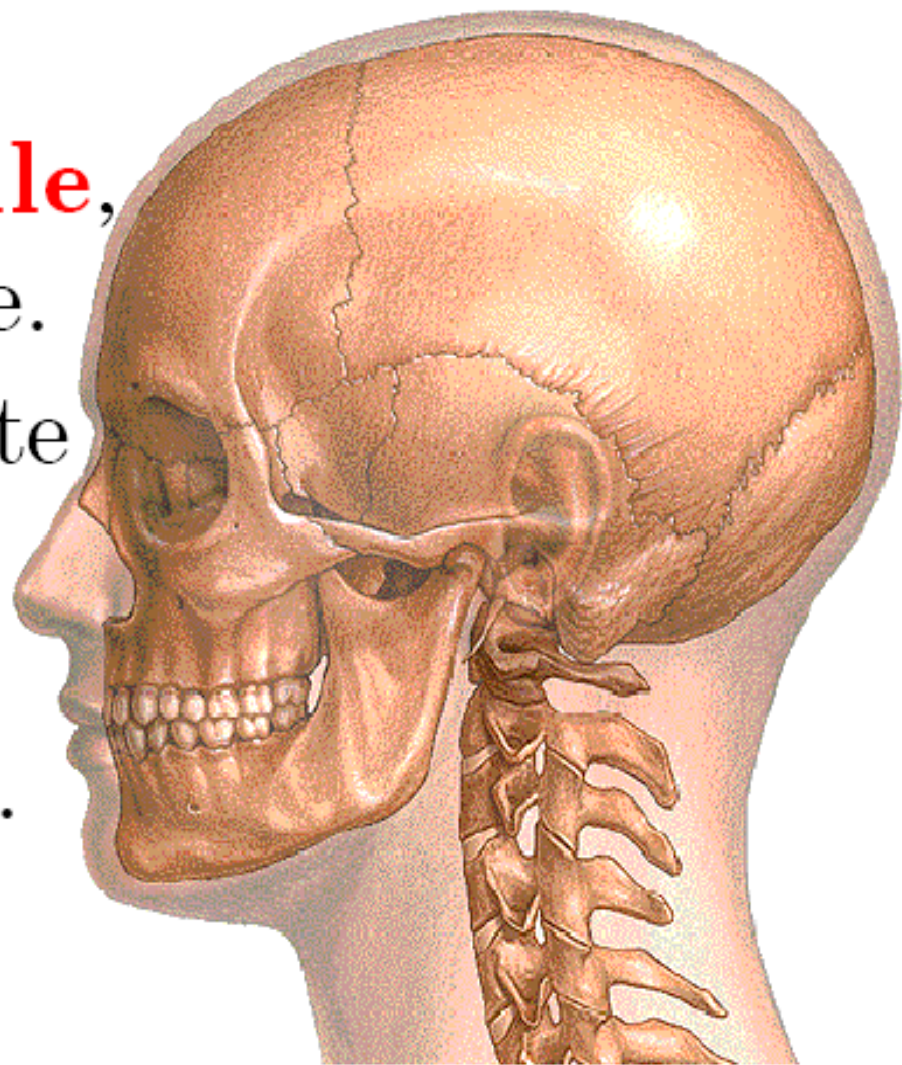
# RÔLES

- Mastication.
- Phonation.
- Déglutition.



## SITUATION

- **Superficielle**, sous-cutanée.
- Ce qui facilite son examen physique (**palpation**).







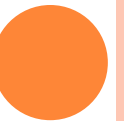
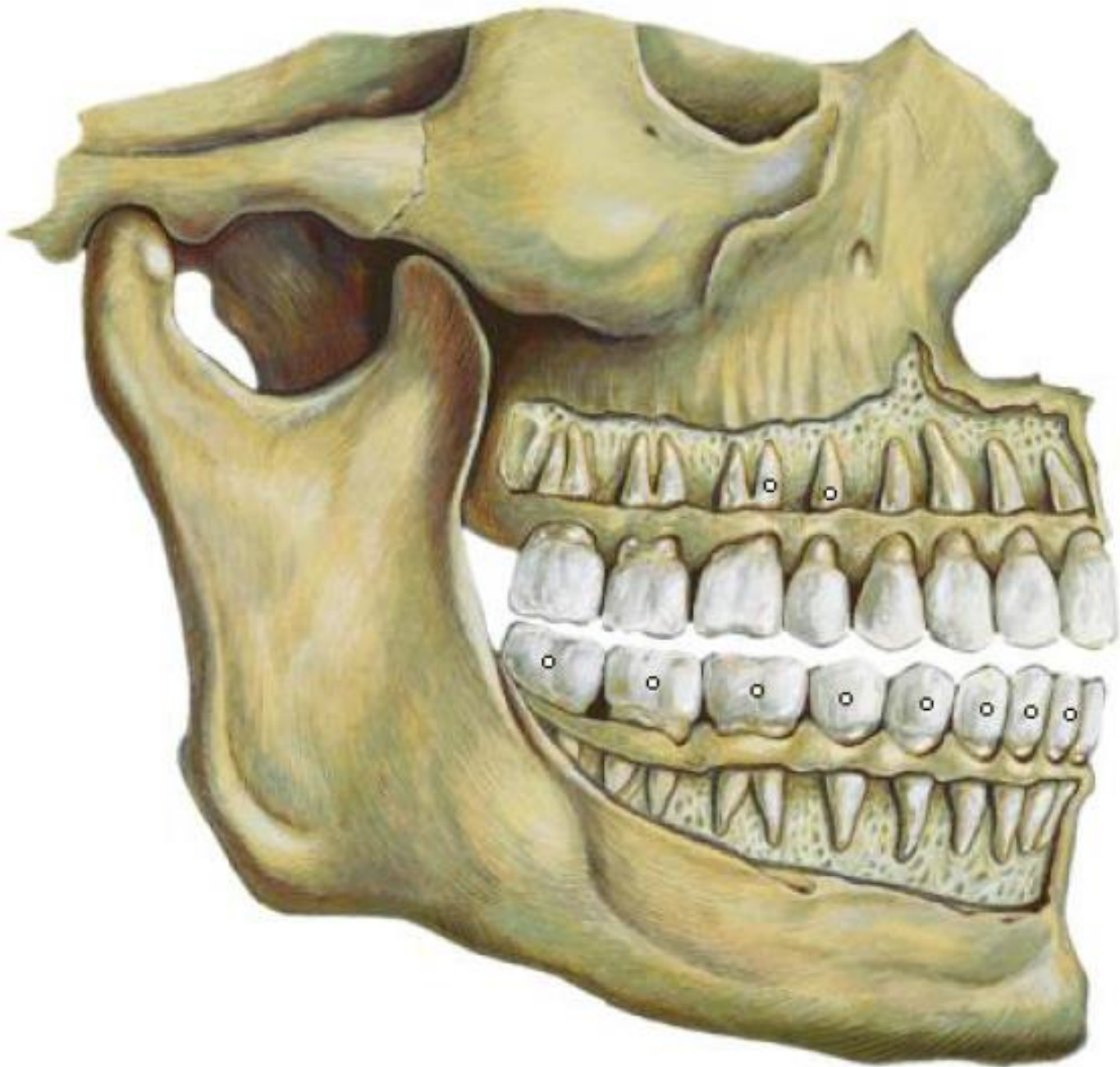
# SURFACES ARTICULAIRES

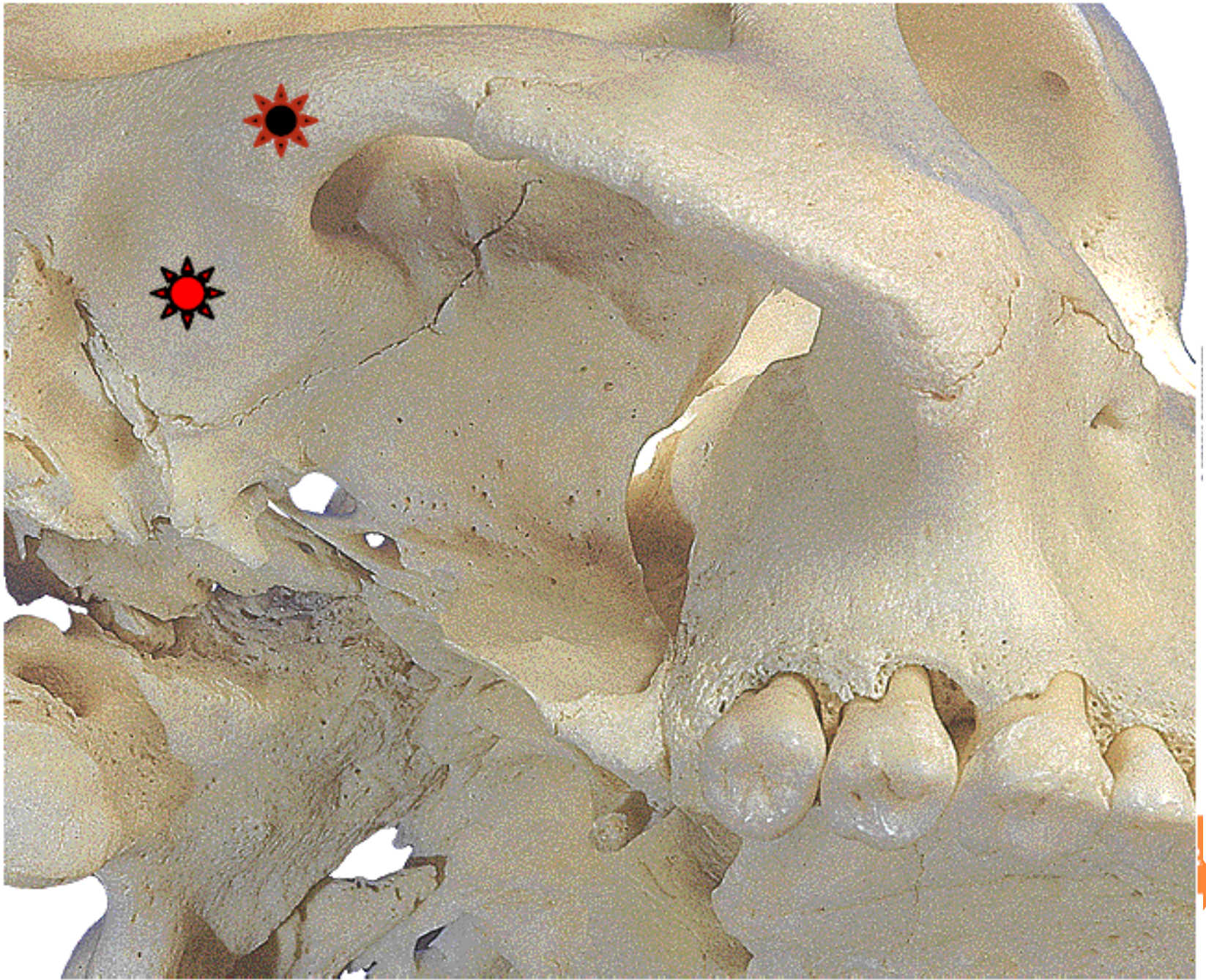


# 4 SURFACES ARTICULAIRES

- **Du côté temporal :**
  - **Condyle temporal** (tubercule articulaire), en avant.
  - **Cavité glénoïde** (fosse mandibulaire), en arrière.
- **Du côté mandibulaire :**
  - **Condyle mandibulaire.**
- **Ménisque interarticulaire.**

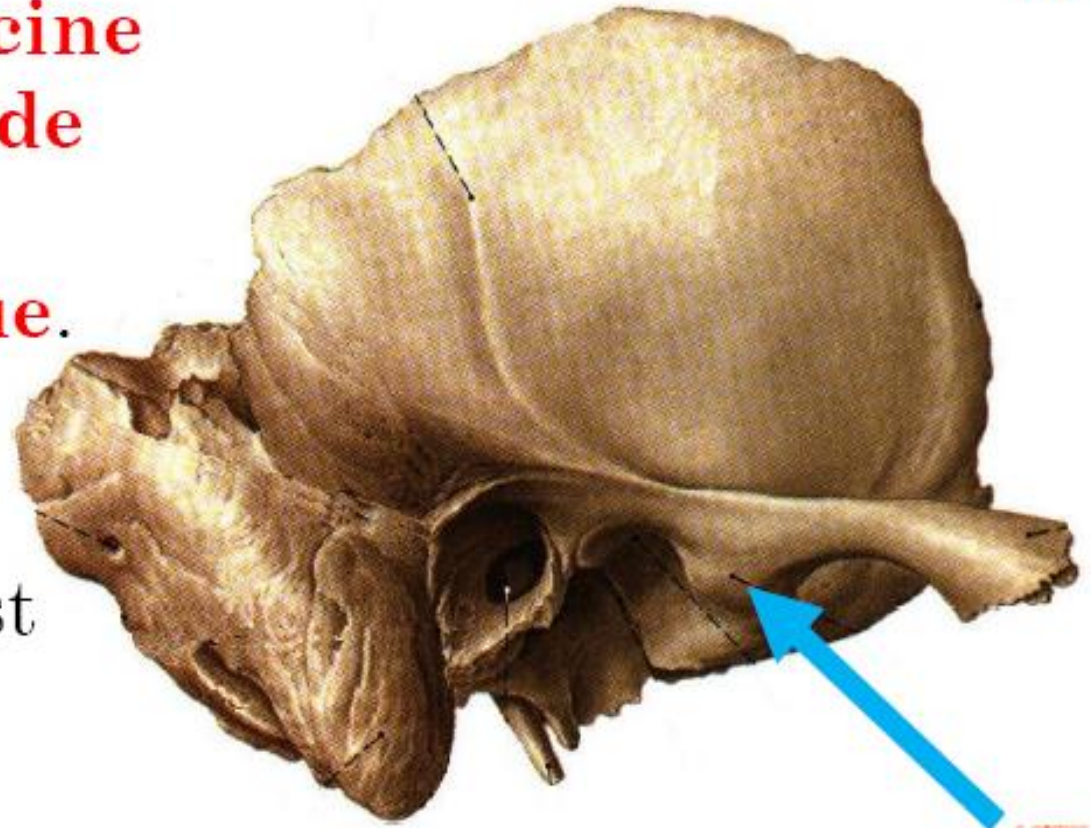


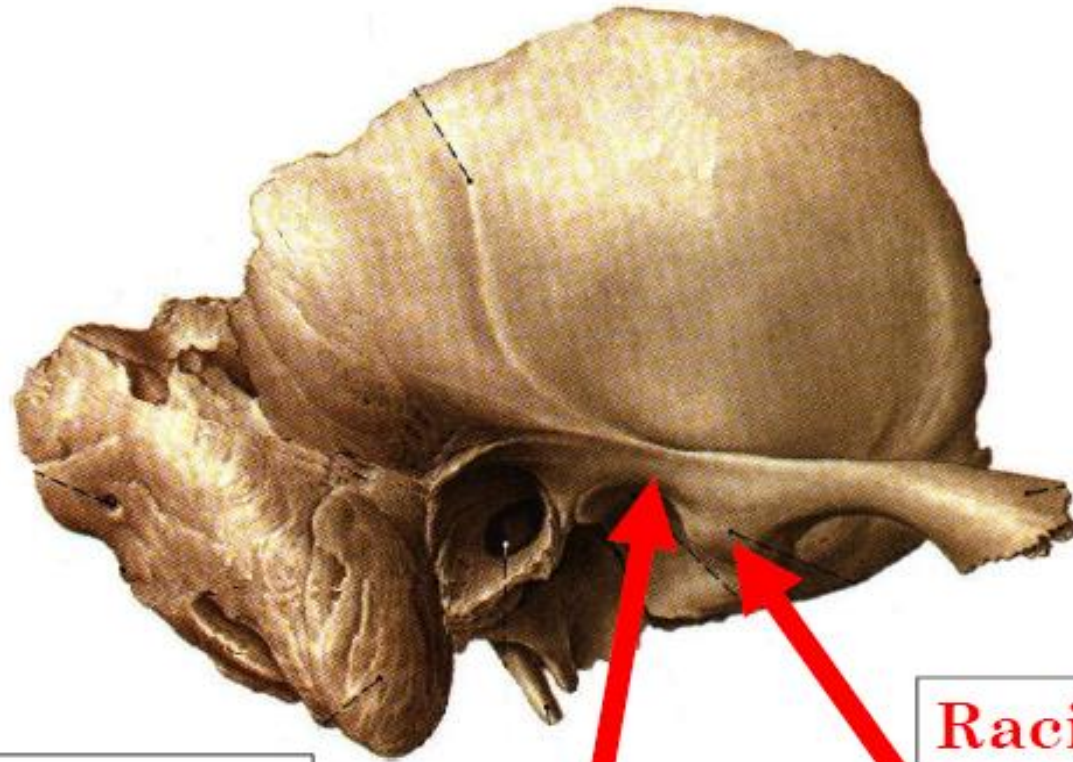




# CONDYLE TEMPORAL

- Saillie arrondie et convexe.
- Forme **la racine transverse de l'apophyse zygomatique.**
- Seul le versant postérieur est articulaire.



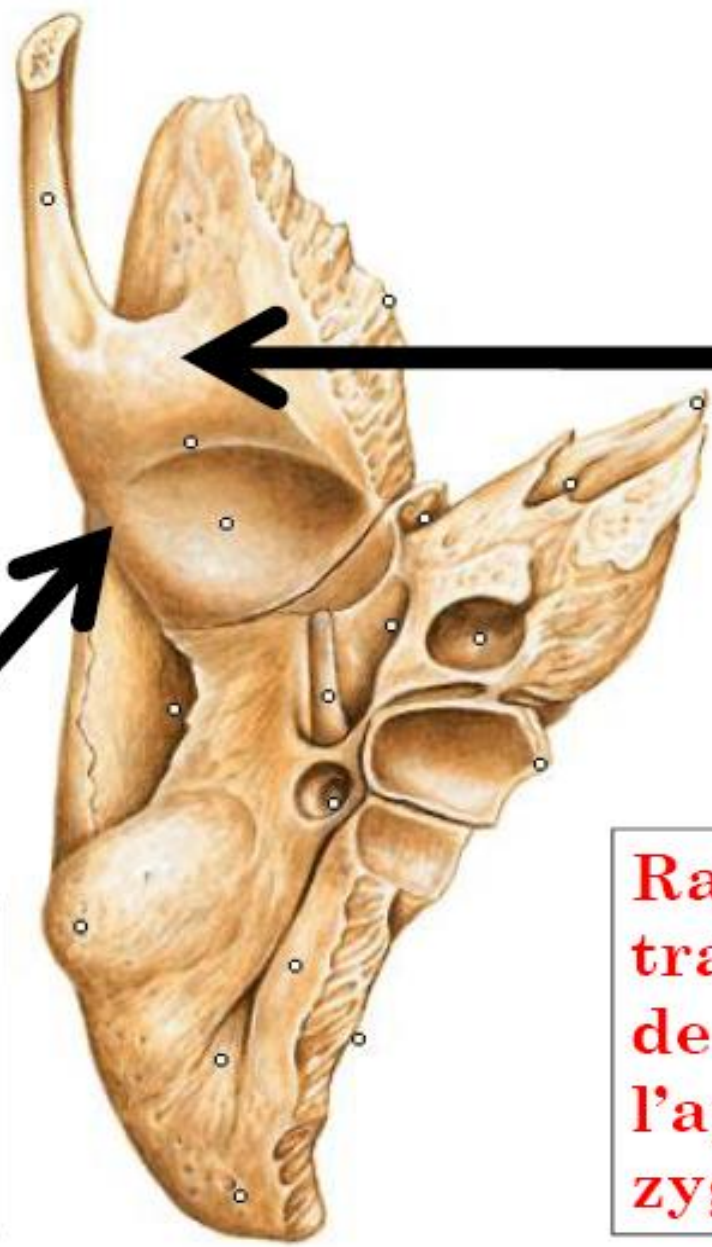


**Racine  
longitudinale  
de l'apophyse  
zygomatique**

**Racine  
transverse  
de  
l'apophyse  
zygomatique**



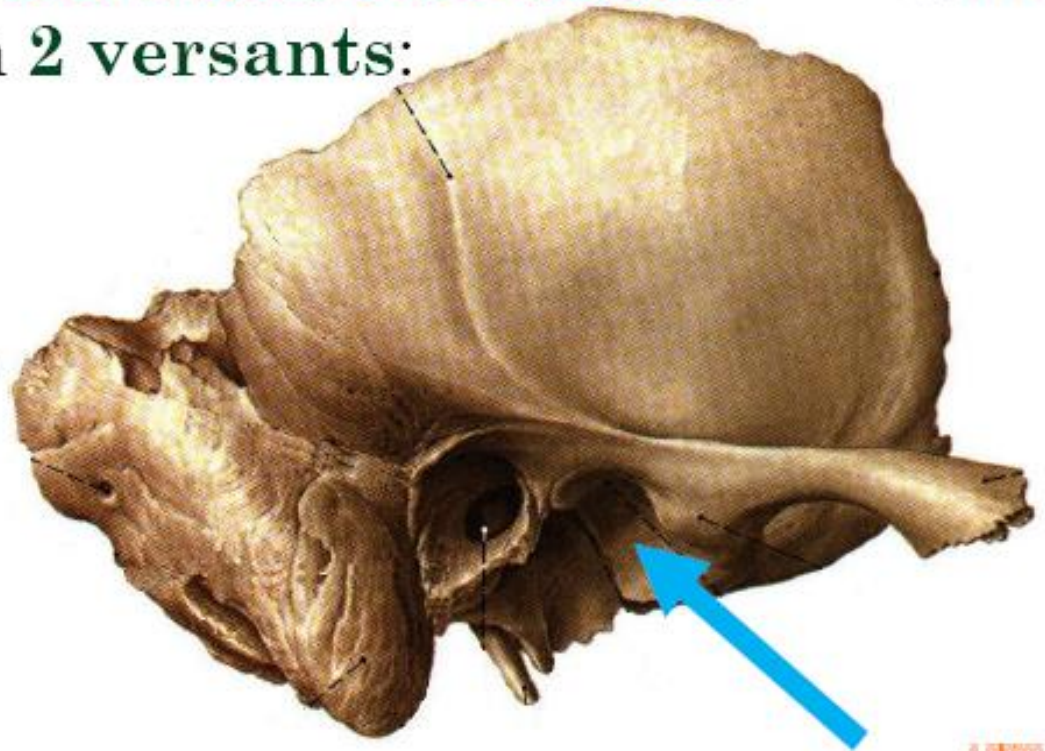
**Racine  
longitudinale  
de l'apophyse  
zygomatique**



**Racine  
transverse  
de  
l'apophyse  
zygomatique**

# CAVITÉ GLÉNOÏDE

- Dépression située derrière le condyle.
- Parcourue par **la scissure de Glaser** qui la divise en **2 versants**:
  - **Antérieur**, articulaire.
  - **Postérieur**, non articulaire.



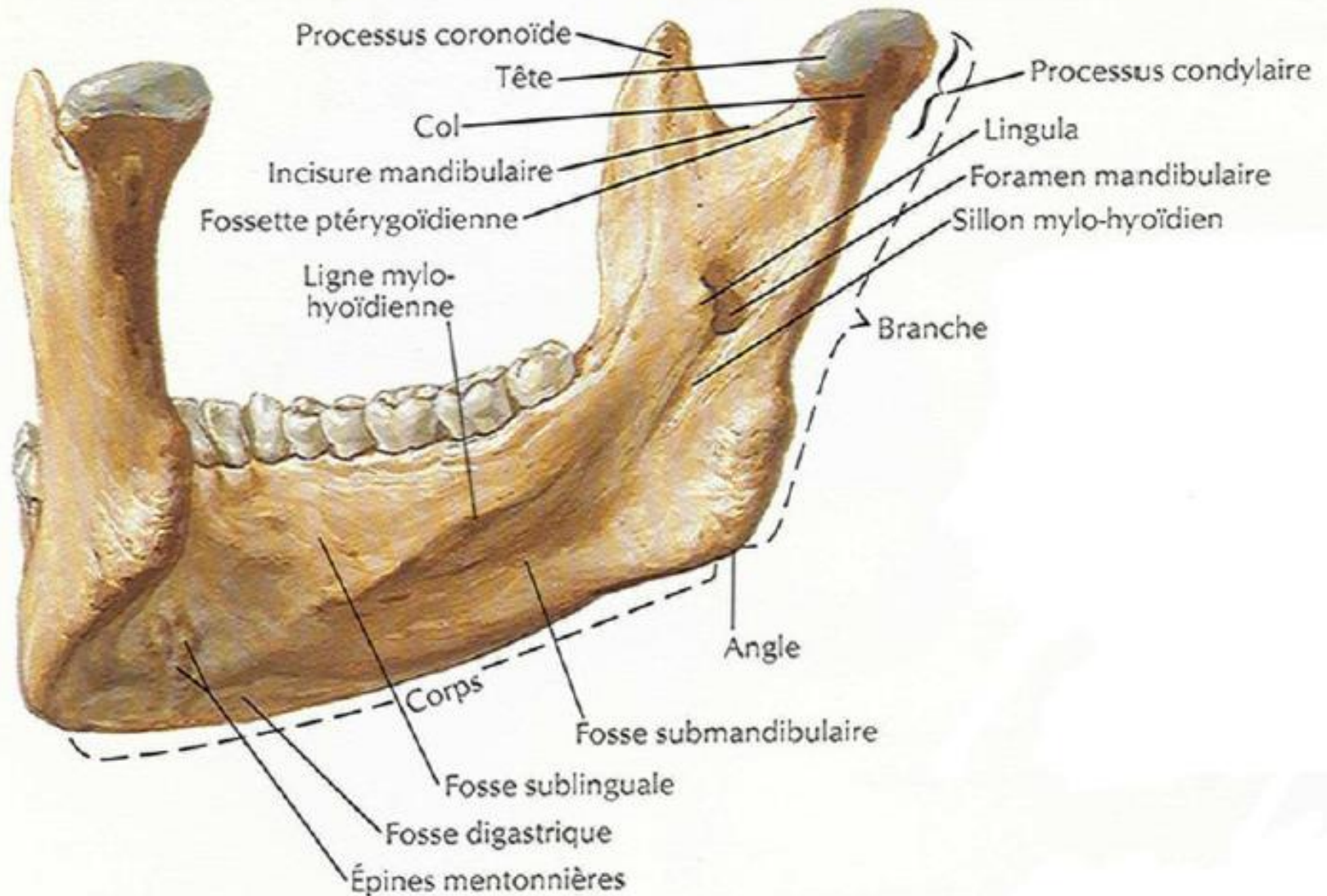




# CONDYLE MANDIBULAIRE

- Formé par **tête** et **col mandibulaires**.
- **Tête:**
  - Saillie convexe.
  - Seul le versant antérieur est articulaire.
- **Col:** unit la tête à la branche montante.



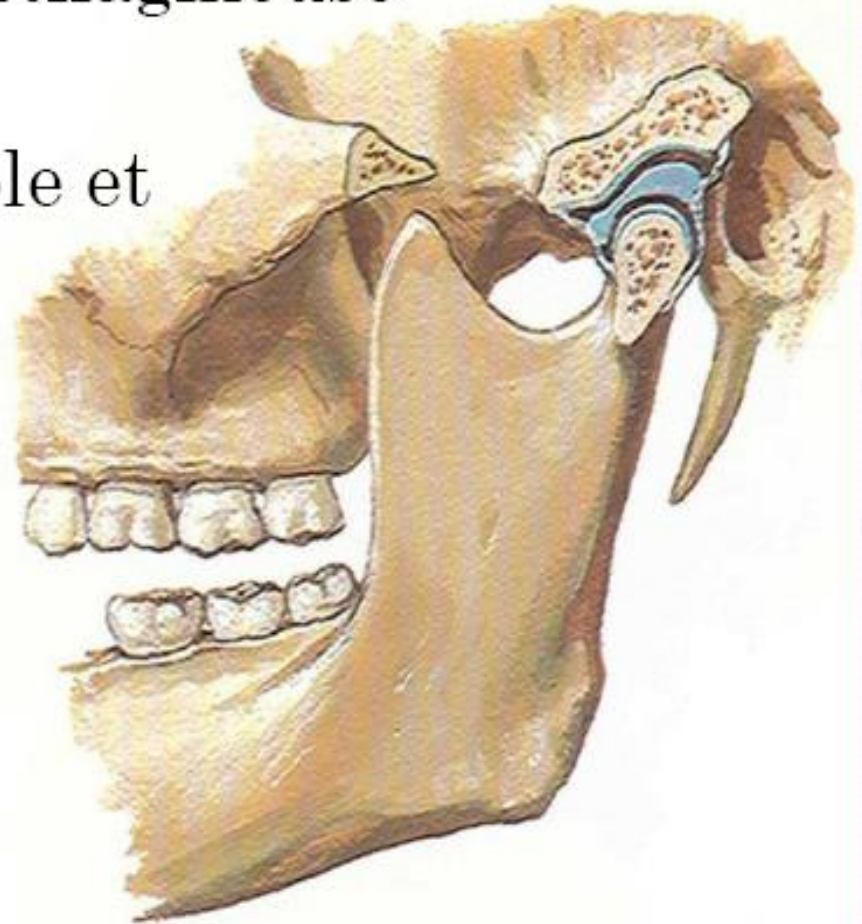


**Mandibule de l'adulte :  
vue postérieure gauche**

# MÉNISQUE INTERARTICULAIRE (1)

01/12

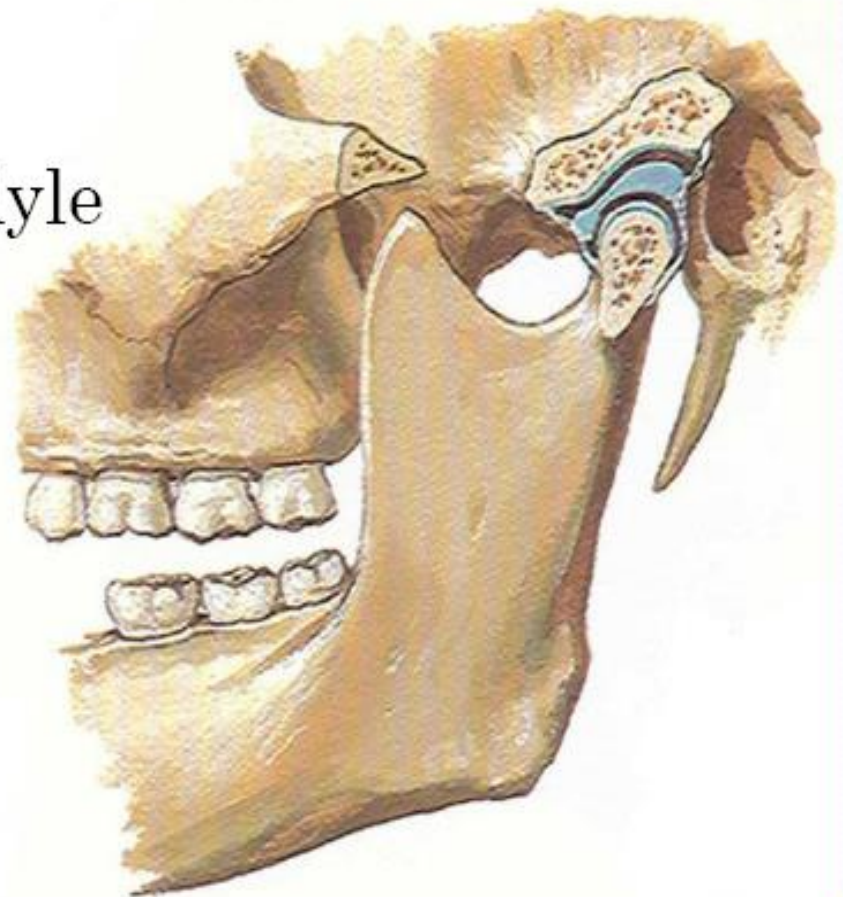
- **Lentille** fibro-cartilagineuse **biconcave**.
- Déformable, souple et mobile.
- Assure **la concordance** des surfaces articulaires.



# MÉNISQUE INTERARTICULAIRE (2)

01/1

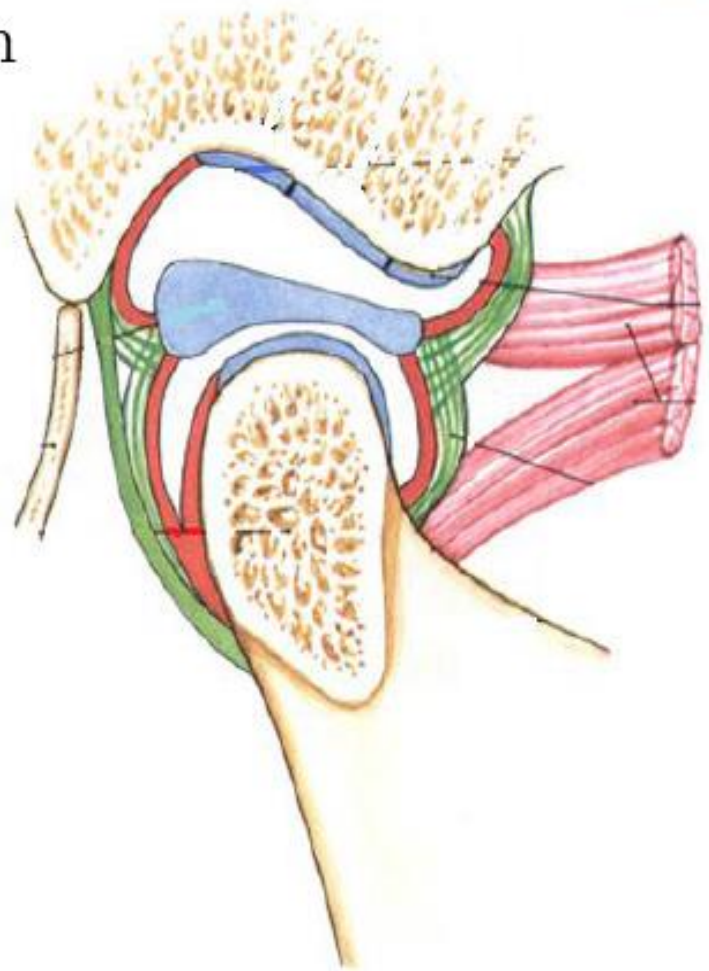
- 2 faces :
  - **Supérieure:**  
répond aux condyle temporal et cavité glénoïde.
  - **Inférieure:**  
réponde au condyle mandibulaire.



# MÉNISQUE INTERARTICULAIRE (3)

01

- Divise la cavité articulaire en 2 compartiments :
  - **Supérieur**, ménisco-temporal.
  - **Inférieur**, ménisco-mandibulaire.
- S'attache solidement à la capsule par des **freins méniscaux, antérieur et postérieur**.

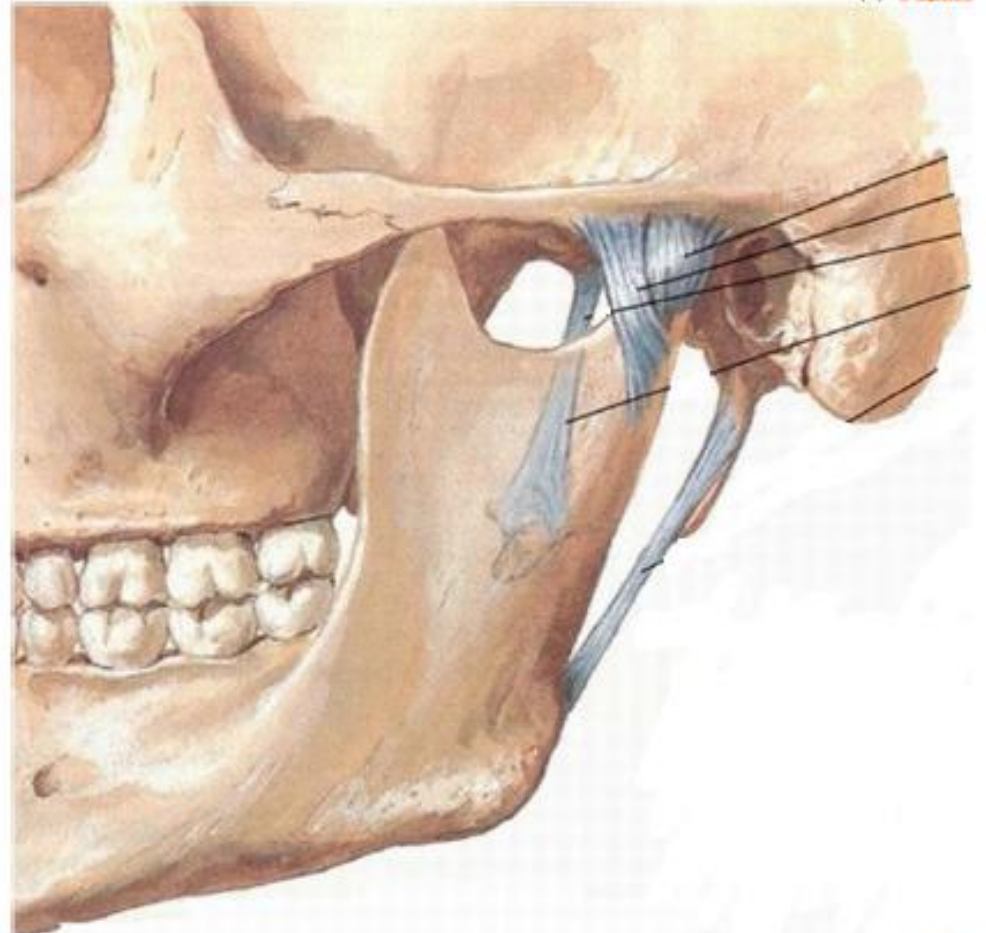


The left side of the slide features several vertical stripes of varying widths and patterns, including solid orange, white, and orange with a fine dot pattern. To the right of these stripes is a cluster of five orange circles of different sizes, arranged in a roughly vertical line that curves slightly to the right.

# MOYENS D'UNION

# MOYENS D'UNION

- Capsule articulaire.
- Ligaments passifs.
- Ligaments actifs.





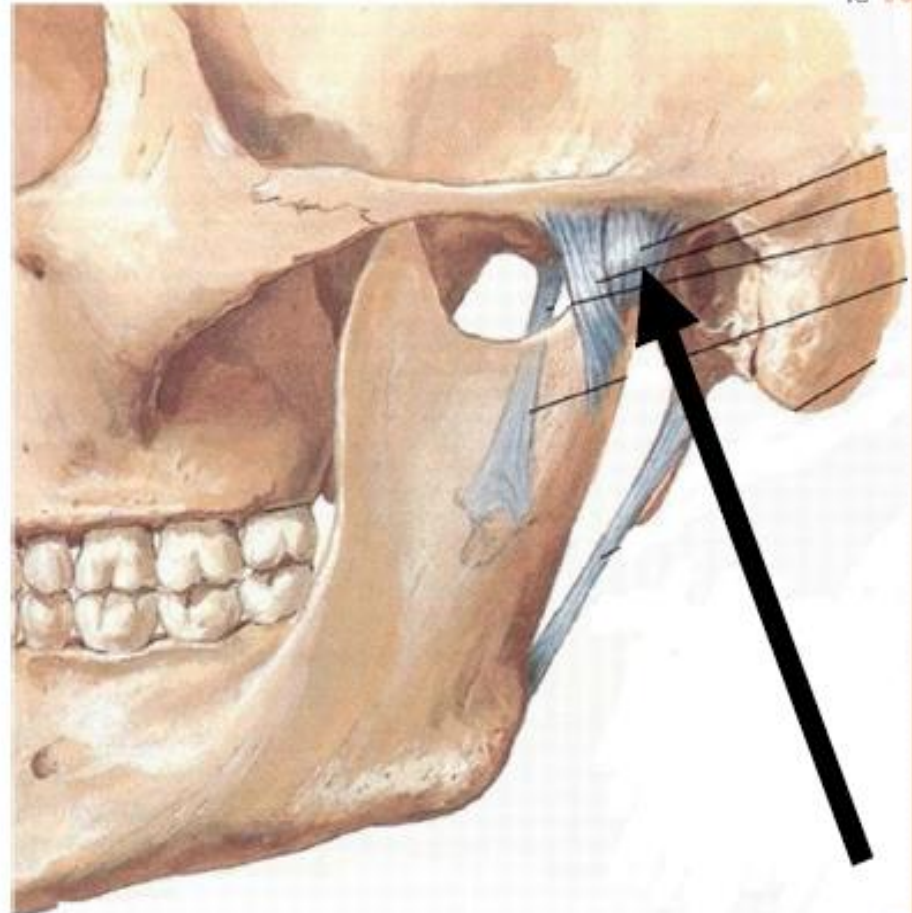


# MOYENS D'UNION

## Capsule articulaire

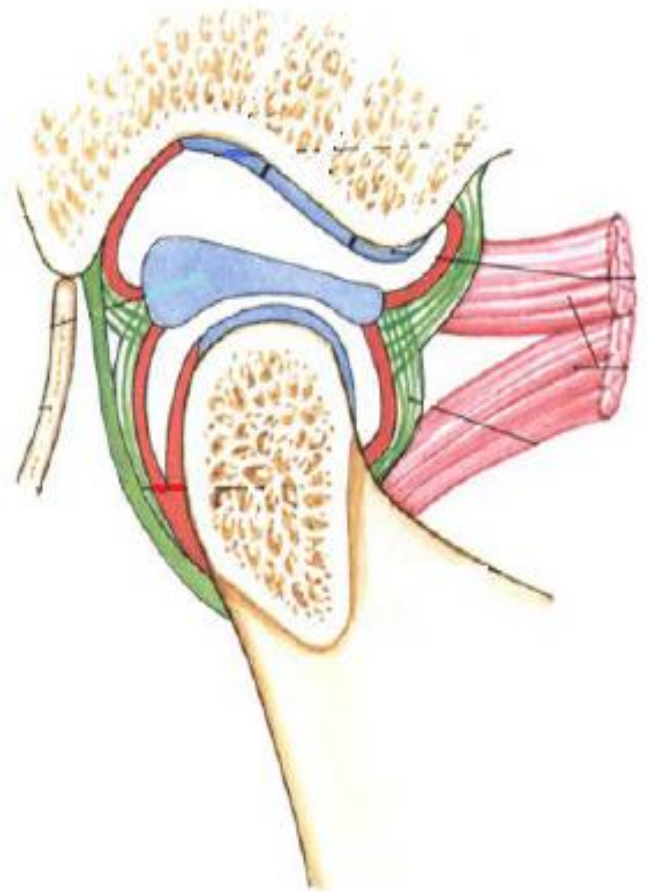
# CAPSULE ARTICULAIRE (1)

- Manchon fibreux qui s'insère autour des surfaces articulaires.



# CAPSULE ARTICULAIRE (2)

- Formé de 2 types de fibres:
  - **Fibres superficielles:**  
temporo-mandibulaires.
  - **Fibres profondes:**  
temporo-discales et  
mandibulo-discales.



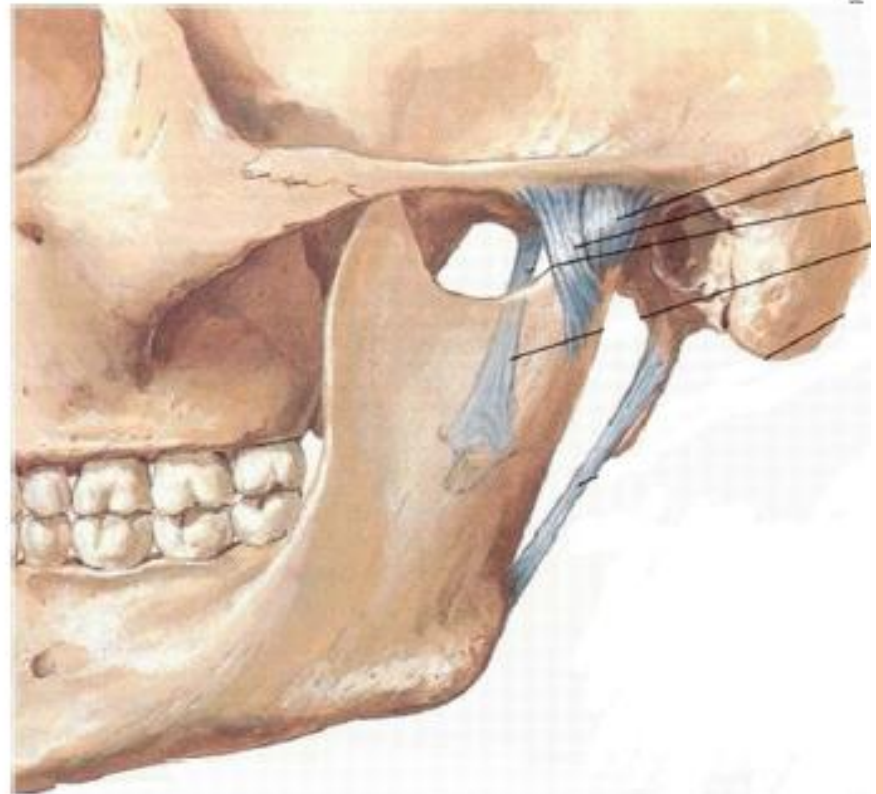


# MOYENS D'UNION

**Ligaments passifs**

# LIGAMENTS PASSIFS

- Assurent la stabilité de l'articulation.
- 2 types de ligaments:
  - **Ligaments intrinsèques.**
  - **Ligaments extrinsèques.**



# LIGAMENTS INTRINSÈQUES (1)

## ○ Ligament latéral externe :

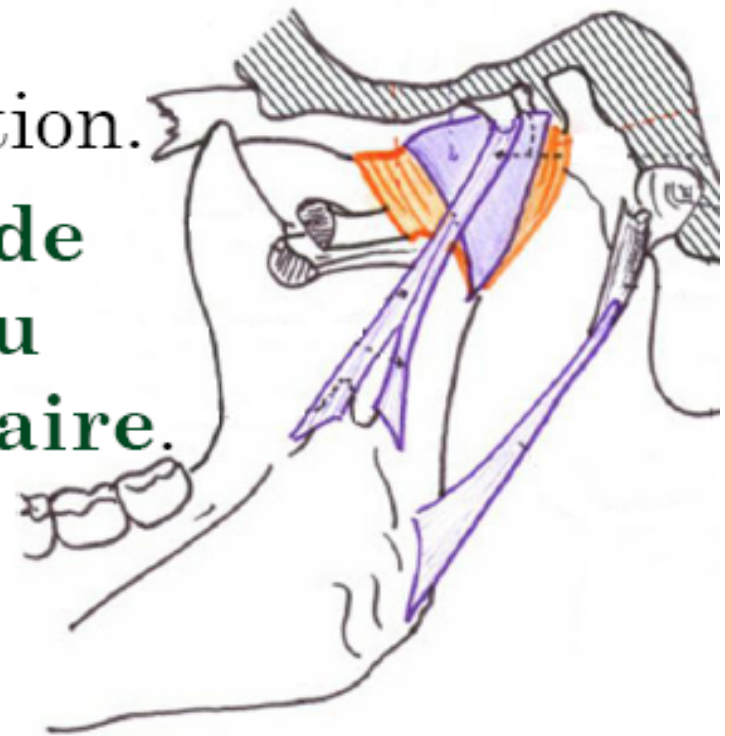
- **Principal moyen d'union** de l'ATM.
- Épais, puissant et triangulaire.
- Recouvre la face externe de l'articulation.
- S'étend entre: bord inférieur de **l'apophyse zygomatique** et **col du condyle mandibulaire**.



# LIGAMENTS INTRINSÈQUES (2)

## ○ Ligament latéral interne :

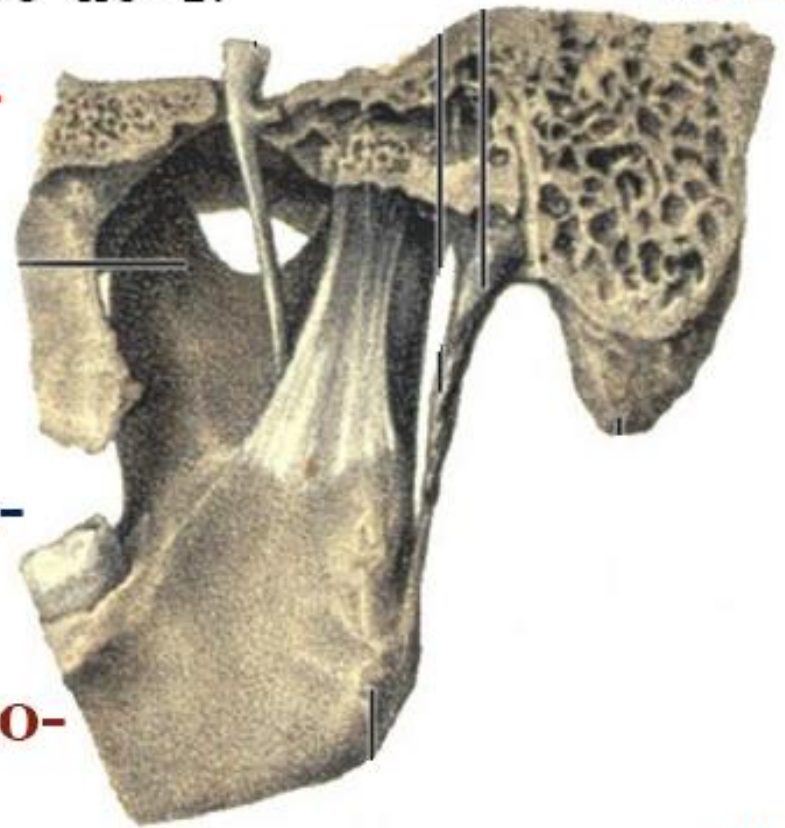
- Faible et triangulaire.
- Recouvre la face interne de l'articulation.
- S'étale entre **épine de sphénoïde** et **col du condyle mandibulaire**.



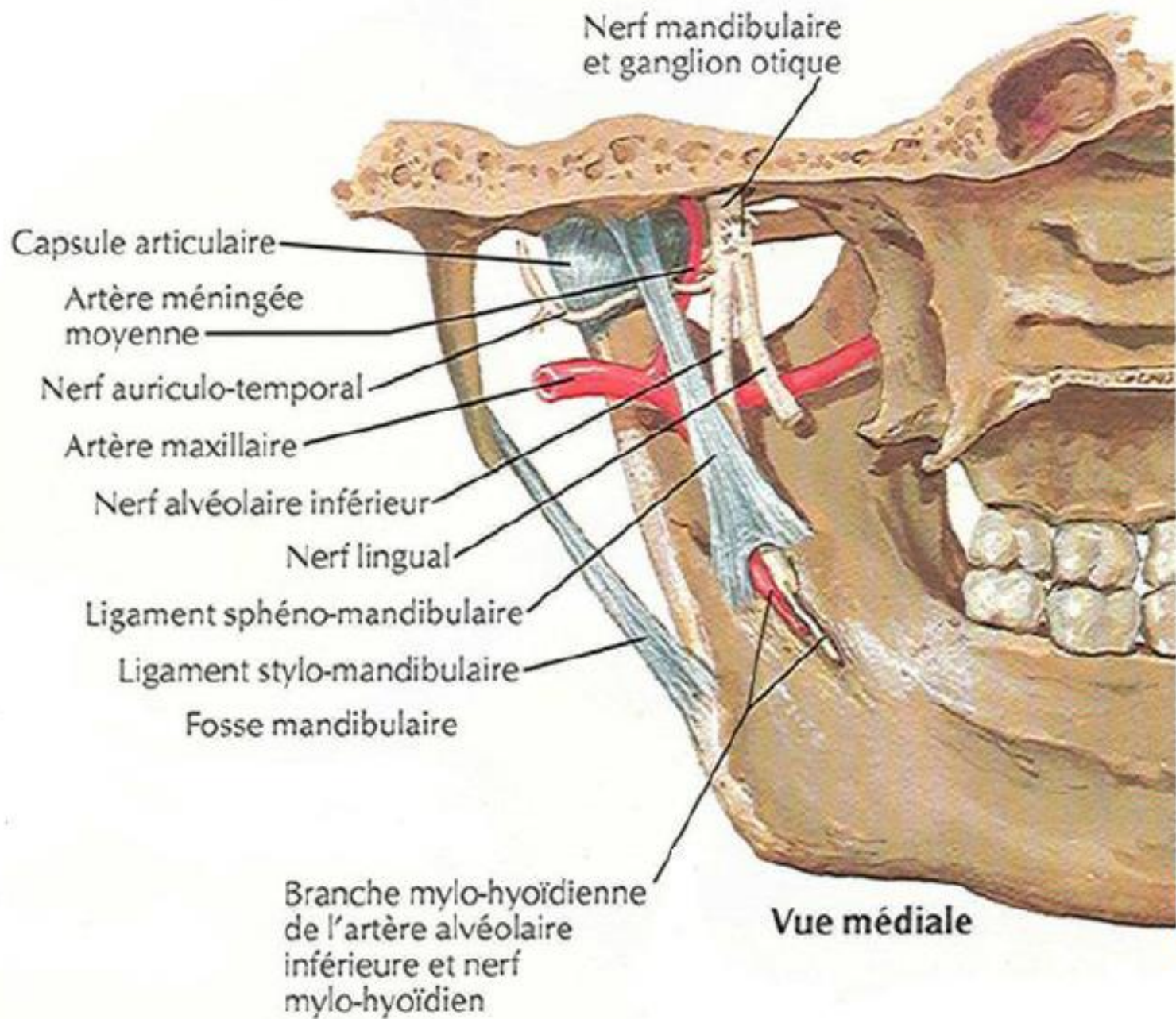
# LIGAMENTS EXTRINSÈQUES

○ Accessoires, au nombre de 4:

- **Ligament sphéno-mandibulaire.**
- **Ligament stylo-mandibulaire.**
- **Ligament ptérygo-mandibulaire.**
- **Ligament tympano-mandibulaire.**







**Vue médiale**



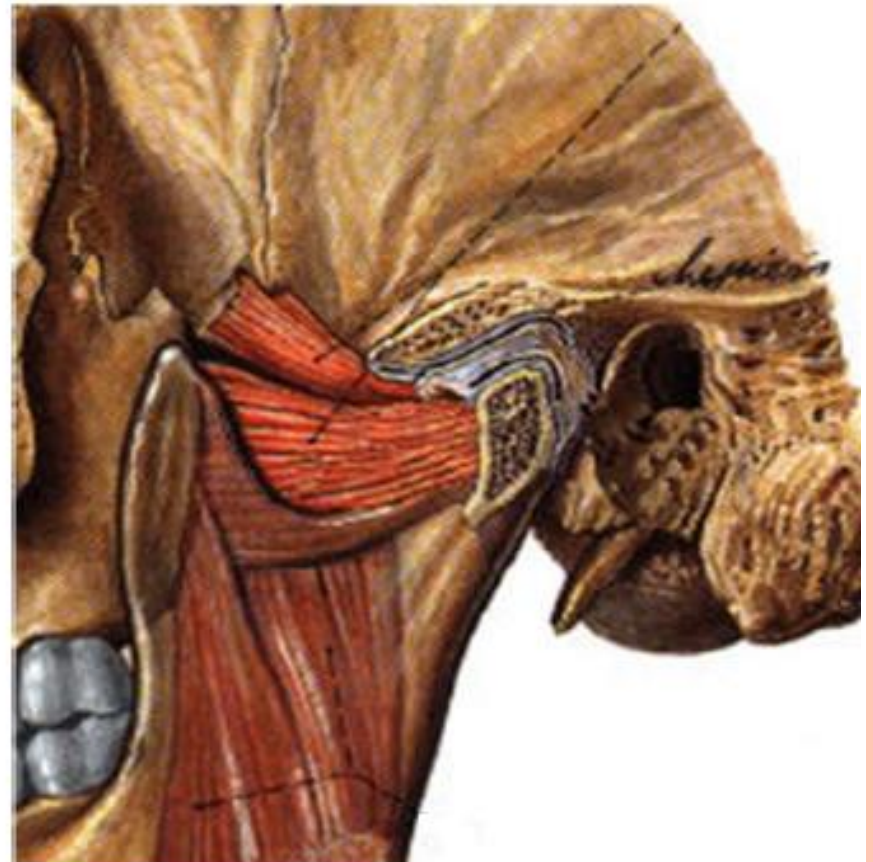
MOYENS

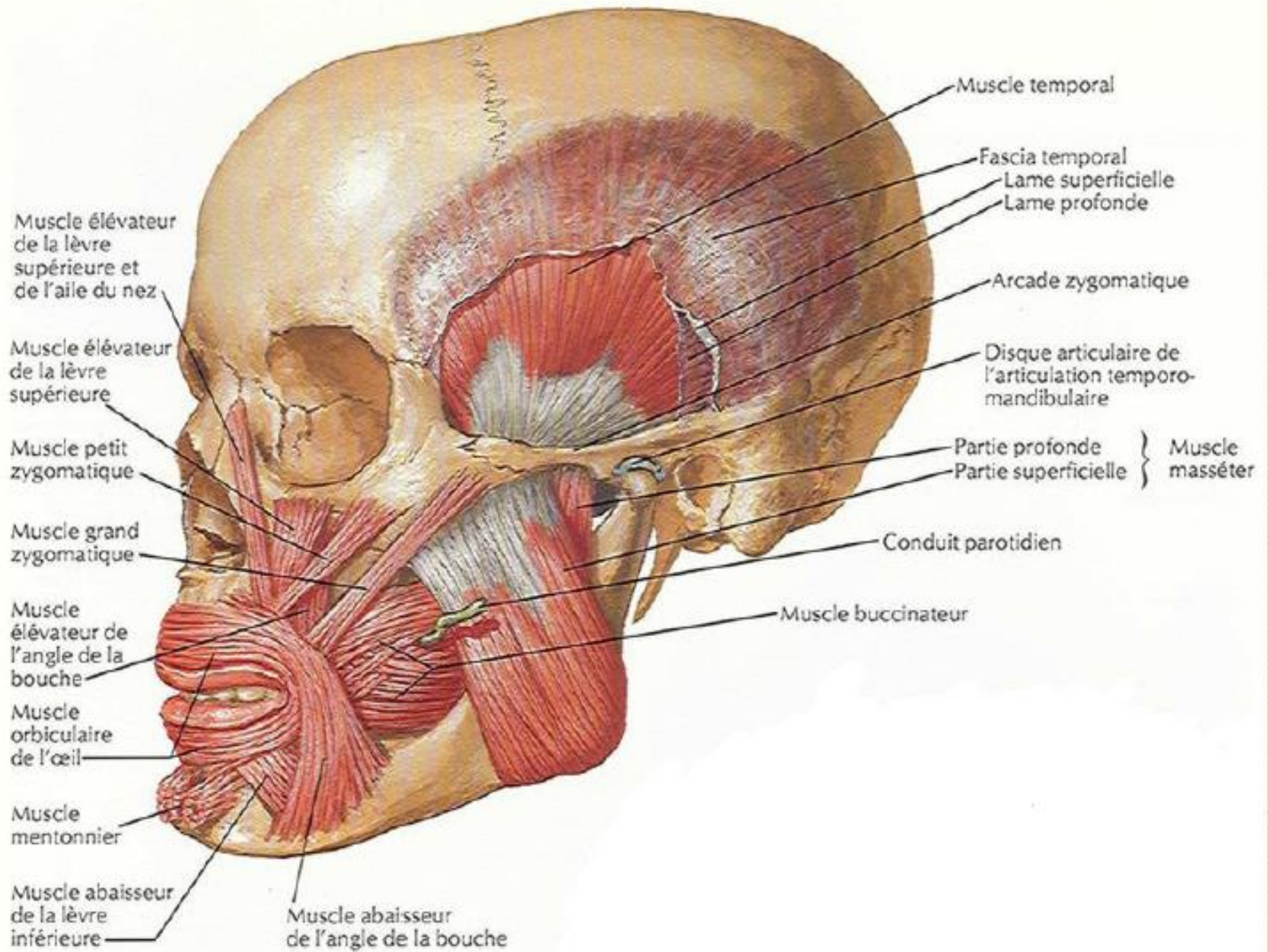
D'UNION

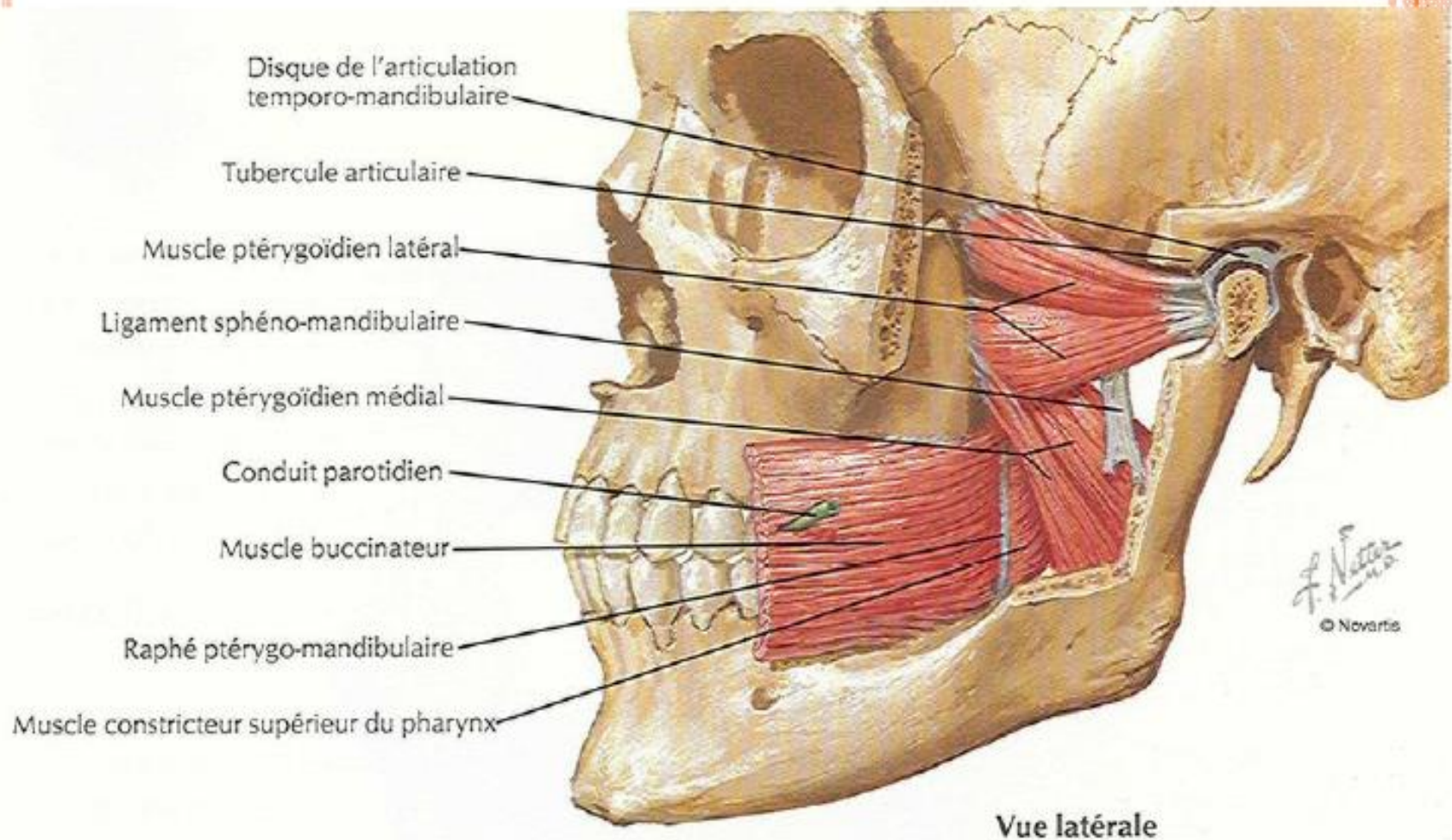
**Ligaments actifs**

# LIGAMENTS ACTIFS

- Les 4 muscles masticateurs :
  - **Masséter.**
  - **Temporal.**
  - **Ptérygoïdien médial.**
  - **Ptérygoïdien latéral.**





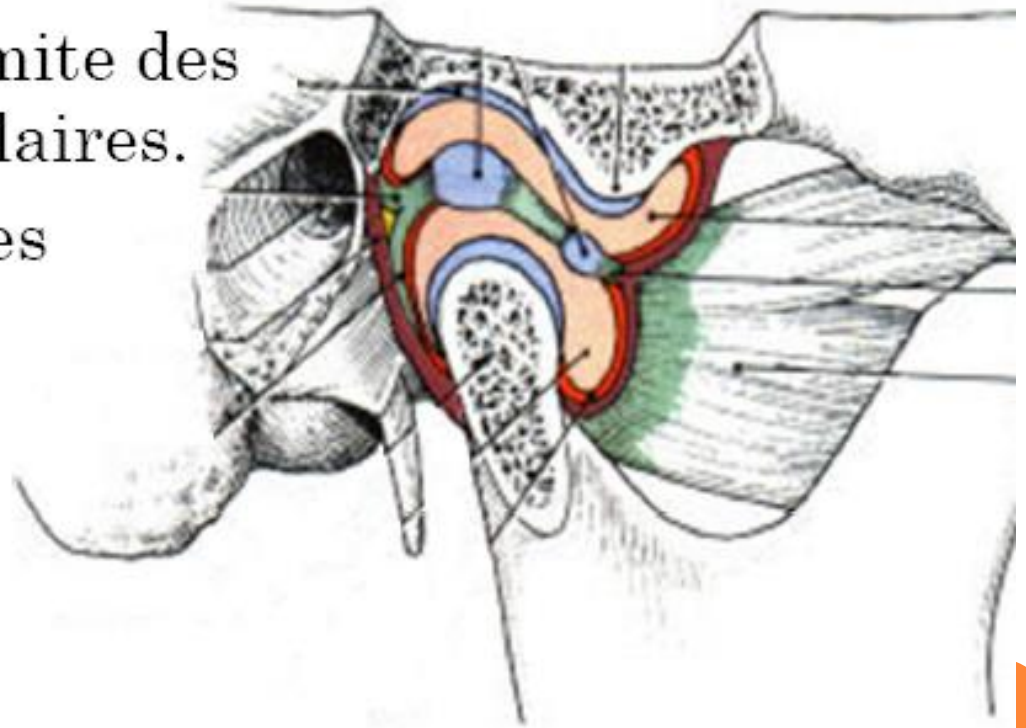


The left side of the slide features a dark blue background with several vertical stripes of varying widths and patterns, including a solid orange stripe and a white dotted stripe. To the right of these stripes, there are five orange circles of different sizes arranged in a descending, slightly curved pattern.

# SYNOVIALE

# SYNOVIALE

- Double, par interposition du ménisque interarticulaire.
- S'insère à la limite des surfaces articulaires.
- Tapisse les faces profondes de la capsule.





# PHYSIOLOGIE ARTICULAIRE



# MÉCANIQUE ARTICULAIRE

- 3 mouvements qui s'exercent sur la mâchoire inférieure :
  - **Élévation – Abaissement.**
  - **Propulsion – Rétropulsion.**
  - **Diduction.**

# ELÉVATION – ABAISSEMENT

- Mouvements d'ouverture et fermeture de la bouche.



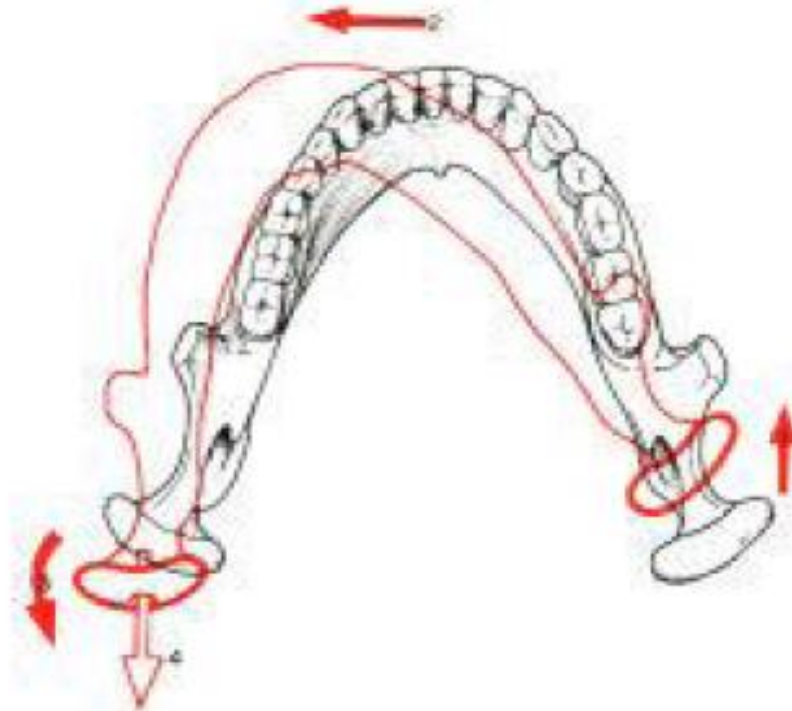
# PROPULSION – RÉTROPULSION

- Mouvements de translation antéro-postérieure.



# DIDUCTION

- Mouvement de latéralité.



The left side of the slide features several vertical decorative elements: a thin orange line, a wider orange line with a fine dot pattern, a thin white line with a fine dot pattern, and a thin white line. To the right of these lines are five orange circles of varying sizes, arranged in a vertical cluster. The word "PATHOLOGIE" is written in a large, yellow, serif font, centered horizontally on the right side of the slide.

# PATHOLOGIE

# PATHOLOGIE ARTICULAIRE

- **Luxations.**
- **Fractures.**
- **Arthrites.**
- **Affections rhumatismales.**
- **Tumeurs.**

**MERCI**

