

CONTROLE 1 D'INFORMATIQUE

(A chaque question correspond UNE SEULE REPONSE JUSTE)
* CALCULATRICE ET TELEPHONE INTERDITS *

Exercice 1 :

J'ai utilisé Microsoft Word 2007 pour créer et enregistrer un fichier Word ayant les caractéristiques suivantes : Nom du fichier est « médecine ». Il comporte 5 paragraphes (P1, P2, P3, P4 et P5)

PARAGRAPHE	COULEUR DE POLICE (couleur du texte)	TAILLE DE POLICE	TRAME DE FOND (couleur en arrière-plan)
P1	NOIR	12	BLANC
P2	NOIR	14	BLANC
P3	NOIR	16	BLANC
P4	NOIR	14	BLANC
P5	NOIR	12	BLANC

Q.01 : Pour lire ce fichier avec l'outil Word 2003

- A. je dois changer le type de ce fichier (du format .doc au format .docx)
- B. je dois changer le type de ce fichier (du format .docx au format .doc)
- C. je dois changer le nom de ce fichier
- D. je dois changer l'emplacement de sauvegarde de ce fichier
- E. je peux lire ce fichier avec l'outil Word 2003 sans faire aucune modification

Q.02 : J'ai placé le curseur dans le paragraphe P3, ensuite, j'ai choisi et appliqué la couleur rouge en arrière-plan (Accueil→Paragraphe→Trame de fond). Les couleurs en arrière-plan des paragraphes (P1, P2, P3, P4, P5) seront respectivement :

- A. (blanc, blanc, blanc, blanc, blanc)
- B. (rouge, rouge, rouge, rouge, rouge)
- C. (blanc, blanc, rouge, rouge, rouge)
- D. (rouge, rouge, rouge, blanc, blanc)
- E. (blanc, blanc, rouge, blanc, blanc)

Q.03: J'ai placé le curseur dans le paragraphe P3 et j'ai utilisé [ctrl]+[A] (sélectionner le document entier). Ensuite, j'ai sélectionné la valeur 10 pour la taille de la police (en utilisant la liste déroulante du bouton taille de police Accueil→police→taille de police), les tailles des paragraphes (P1, P2, P3, P4, P5) seront respectivement :

- A. (12, 14, 16, 14, 12)
- B. (10, 10, 10, 10, 10)
- C. (10, 10, 10, 14, 12)
- D. (12, 14, 10, 10, 10)
- E. (12, 14, 10, 14, 12)

Q.04: J'ai placé le curseur à la fin du paragraphe P3 et j'ai appuyé sur le bouton [Entrée]. Ensuite, j'ai tapé le texte: « Good Luck To All Students ».

- A. Ce texte représente un nouveau paragraphe.
- B. Ce texte appartient au paragraphe P3
- C. Ce texte appartient au paragraphe P4
- D. Ce texte fusionne les deux paragraphes P3 et P4 en un seul paragraphe
- E. Ce texte fusionne tous les paragraphes en un seul paragraphe

Q.05 (suite de Q.04): Le nombre des paragraphes du document « médecine » sera :

- A. 6
- B. 5
- C. 4
- D. 3
- E. 1

Q.06 : Par défaut, toutes les marges d'un document sont de :

- A. 25 pouces B. 25 mm C. 2.5 mm D. 2.5 pouces E. 30 mm

Q.07 : Pour rechercher toutes les occurrences d'un mot appuyer sur

- A. [Ctrl] + [F] B. [Ctrl] + [R] C. [Maj] + [R] D. [Ctrl] + [F1] E. [Maj] + [F1]

Q.08 : Pour ouvrir un document :

- A. [Maj] + [N] B. [Alt] + [N] C. [Alt] + [O] D. [Ctrl] + [O] E. [Ctrl] + [N]

Q.09: Dans quel groupe se trouve « copier , couper et coller »

- A. Accueil/Modification B. Révision/Modification C. Accueil/Presse papiers
D. Insertion/Presse papiers E. Insertion/Modification

Q.10 : Appuyez sur la touche [Alt] pour accéder aux différents (es)

- A. Groupes B. Onglets C. Fenêtres D. Boites E. Barres

Q.11 : Pour déplacer un texte, vous utilisez :

- A. [Ctrl] + [X] B. [Ctrl] + [D] C. [Alt] + [X] D. [Alt] + [C] E. [Alt] + [D]

Q.12 : Pour imprimer un document, vous utilisez :

- A. [Ctrl] + [I] B. [Ctrl] + [M] C. [Ctrl] + [P] D. [Alt] + [I] E. [Alt] + [P]

Q.13 : Le disque dur :

- A. Mémoire morte volatile B. Mémoire volatile C. Permet le stockage permanent.
D. Permet l'exécution des programmes. E. Temps d'exécution des programmes très long

Q.14 : Un Megabit est égale à :

- A. 1024 bytes B. 1024 kilobytes C. 218 kilobytes
D. 1024 kilobits E. 128 kilobits

Q.15 : 3 Kilobyte est égale à :

- A. 24 kilobyte B. 3072 octets C. 3072 bits
D. 384 bytes E. 384 bits

Q.16 : Le plus grand nombre en base 16 qui peut s'écrire avec 5 bits

- A. 11111 B. FFFFF C. 1F D. F1 E. 3F

Q.17 : Le plus grand nombre en base 8 qui peut s'écrire avec 5 bits

- A. 11111 B. 77777 C. 37 D. 73 E. 17

Q.18 : Combien de nombre en base 16 pouvez-vous coder avec 5 bits :

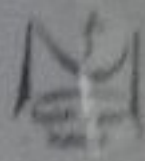
- A. 32 B. 16 C. 8 D. 4 E. 2

Q.19 : Combien de nombre en base 8 pouvez-vous coder avec 5 bits :

- A. 32 B. 16 C. 8 D. 4 E. 2

Q.20: $(302)_{16} =$

- A. $(11000010)_2$ B. $(1000001100)_2$ C. $(11000010)_2$
D. $(4014)_8$ E. $(1402)_8$



Département

Date de l'épreuve : 21/01/2018

N°	Rép.
1	B
2	E
3	B
4	A
5	A
6	B
7	A
8	D
9	C
10	B
11	A
12	C
13	C
14	D
15	B
16	C
17	C
18	A
19	A
20	E