

الجمهورية الجزائرية الديمقراطية الشعبية

REPUBLIQUE ALGERIENNE DEMOCRATIQUE ET POPULAIRE

وزارة التعليم العالي والبحث العلمي

MINISTERE DE L'ENSEIGNEMENT SUPERIEUR ET DE LA RECHERCHE SCIENTIFIQUE

CONCOURS NATIONAL D'ACCES AUX ECOLES SUPERIEURES D'ÉCONOMIE,
DE COMMERCE ET DE GESTION

Épreuve d'économie : microéconomie et macroéconomie

Durée de l'épreuve : 3 heures

Coefficient : 4

Partie I : Questions de cours (4 points)

Q1- Définir le coût total, le coût moyen, le coût fixe et le coût variable.

Q2- Définir les productivités moyenne et marginale du facteur capital.

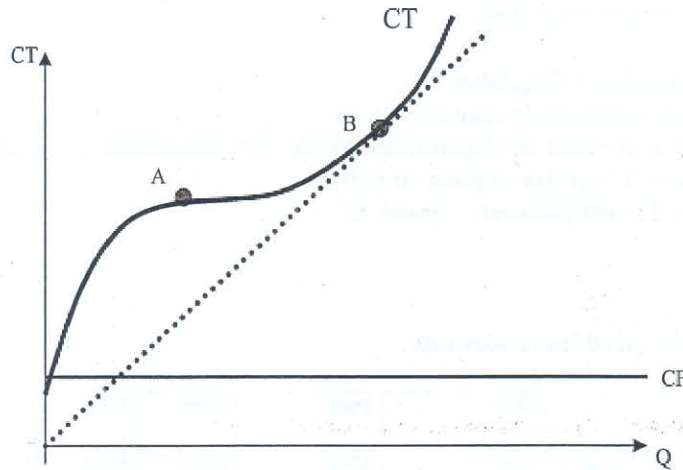
Q3- Définir le coût d'opportunité.

Q4- Définir l'oligopole.

Partie II : Microéconomie

Exercice n°1 (4 points)

Le graphe ci-dessous représente la courbe de coût total :



- Représenter sous ce graphe les courbes de coût marginal (C_m) et de coût moyen (C_m) en faisant apparaître les points correspondants à A et B.
- Quel est le point d'équilibre du producteur sachant que le prix est une donnée du marché ?
- Si le prix du marché est égal au minimum du coût moyen, comment qualifier cette situation en termes de rentabilité ?
- Si le prix du marché descend en dessous du minimum du coût moyen, quelle serait la décision à prendre par le producteur ?

Exercice 2 (4 points)

La production d'un bien, assurée à l'aide de deux facteurs de production, K (le capital) et L (le travail), est représentée par la fonction suivante :

$$Q = 2\sqrt{K} \sqrt{L}$$

L'équation de coût est :

$$C = 4K + 9L$$

Questions :

- Déterminer la combinaison optimale (K, L) pour produire $Q = 100$
- Si le budget n'était que de 504, quelle serait la combinaison optimale (K, L) et quelle serait la quantité produite correspondante?

Partie III : Macroéconomie

Exercice 1 (5 points)

Soit une économie composée de deux agents économiques : les entreprises et les ménages dont les comportements macroéconomiques sont les suivants (les agrégats sont exprimés en milliards d'unités monétaires) :

- La consommation des ménages : $C = 0,8 Y + 10$ (Y étant le revenu national);
- L'investissement des entreprises : $I = I_0 = 30$ (I_0 étant l'investissement autonome);
- Le revenu de plein emploi est de 280,

Questions

- Calculer le revenu national d'équilibre Y^* .
- Calculer nombre de chômeurs de cette économie.
- Quel devrait être le montant de l'accroissement de l'investissement permettant d'atteindre le revenu d'équilibre de plein emploi.
- Calculer la valeur du multiplicateur (noté k).

Exercice 2 (3 points)

Sur la base des données du tableau ci-dessous :

Années	2007	2008	2009	2010
PIB nominal (en 10^6 d'unités monétaires)	3500	3700	4002	4320
Indice général des prix	100	115	120	125

Questions :

- calculer le PIB réel pour chaque année.
- Calculer les taux de croissance annuels de cette économie.
- Calculer les taux d'inflation annuels.

الجمهورية الجزائرية الديمقراطية الشعبية
 REPUBLIQUE ALGERIENNE DEMOCRATIQUE ET POPULAIRE
 وزارة التعليم العالي و البحث العلمي
 MINISTERE DE L'ENSEIGNEMENT SUPERIEUR ET DE LA RECHERCHE SCIENTIFIQUE

مديرية التكوين العالي في مرحلة التدرج
 Direction de la Formation Supérieure Graduée

CONCOURS NATIONAL D'ACCES AUX GRANDES ECOLES
 SCIENCES ECONOMIQUES, DE GESTION ET COMMERCIALES

Matière : Techniques de Gestion

Durée de l'épreuve : 4 heures

Date de l'épreuve : 13-07-2011

Coefficient : 4

Exercice 1 : Vous avez les informations financières qui suivent :

1- Les bilans financiers :

Les trois derniers bilans financiers d'une entreprise industrielle « X » se présentent comme suit :

Actif	2008	2009	2010	Passif	2008	2009	2010
Actif immobilisé	371.000	396.000	411.000	Capitaux propres	448.000	436.500	426.500
Immobilisations incorporelles	60.000	60.000	60.000	Capital social	350.000	350.000	350.000
Terrains	150.000	150.000	150.000	Réserves	60.000	62.000	62.500
Autres immobilisations corporelles	100.000	95.000	105.000	Ecart de réévaluation	30.000	20000.	13.500
Immobilisations en cours	45.000	75.000	80.000	Résultat de l'exercice	8.000	4.500	500
Immobilisations financières	16.000	16.000	16.000				
				Passifs non courants	65.500	50.000	30.000
Actif circulant	233.000	220.500	236.700	Emprunts bancaires	60.000	40.000	20.000
Stocks	40.000	35.000	60.000	Provisions	5.500	10.000	10.000
Matières & fournitures	25.000	15.000	17.000				
Produits finis	15.000	20.000	43.000	Passifs courants	90.500	130.000	191.200
Créances et emplois assimilés	117.800	161.500	161.000	Provisions	10.500	20.000	25.000
Clients	90.800	105.000	114.500	Emprunts bancaires	20.000	20.000	20.000
Effets à recouvrer	25.000	55.000	45.000	Comptes courants associés	-	25.000	40.000
Prêts	500	500	500	Fournisseurs de biens et services	30.000	25.000	25.000
Créances d'impôt	1.500	1.000	1.000	Autres dettes d'exploitation	30.000	15.000	20.000
Disponibilités	75.200	24.000	15.700	Concours bancaires courants	-	25.000	61.200
Total actif	604.000	616.500	647.700	Total passif	604.000	616.500	647.700

2- L'état des produits et charges:

Les produits et les charges de l'entreprise « X » pour les deux derniers exercices se détaillent comme suit :

Intitulé	2009	2010
Produits :		
Chiffre d'affaires	?	?
Production stockée	5.000	23.000
Subventions d'exploitation	5.000	10.000
Autres produits opérationnels	40.000	39.000
Reprises sur provisions et pertes de valeur	2.000	1.500
Produits financiers	-	-
Produits exceptionnels	-	-

<u>Intitulé</u>	2009	2010
Charges :		
Matières et fournitures consommées	85.000	68.000
Services externes et autres consommations	19.500	19.000
Frais de personnel	33.000	30.000
Impôts, taxes et versements assimilés	16.500	11.500
Autres charges opérationnelles	26.000	24.000
Dotations aux amortissements, provisions et pertes de valeur	33.000	35.000
Charges financières	11.000	7.000
Charges exceptionnelles	-	-
Impôt sur les bénéfices	5.500	1.500

3- Informations supplémentaires sur l'entreprise « X » :

	2008	2009	2010
Dividendes	6.000	4.000	-
Plus-value sur cession d'immobilisations	-	3.000	-
Moins-value sur cession d'immobilisations	-	-	1.500

On vous demande de :

- 1- **Calculer les indicateurs d'équilibre financiers :** Fonds de roulement, besoin en fonds de roulement d'exploitation, besoin en fonds de roulement hors exploitation, besoin en fonds de roulement global et trésorerie.
- 2- **Elaborer les soldes intermédiaires de gestion.**
- 3- **Calculer les ratios de liquidité.**
- 4- **Calculer la Capacité d'Autofinancement et l'Autofinancement.**
- 5- **Commenter succinctement les résultats obtenus.**

NB :Les résultats doivent être présentés sous forme de tableaux.

Exercice 2 :

- 1- Une entreprise travaillant à pleine capacité réalise un chiffre d'affaires de 100.000 dinars, sachant que le taux des coûts variables par rapport au chiffre d'affaires est de 60% et les coûts fixes se situent à 20.000 dinars.

On vous demande de :

- a) calculer le résultat obtenu.
- b) calculer le seuil de rentabilité.

- 2- Pour répondre à la demande supplémentaire du marché, l'entreprise désirerait élargir ses capacités de production de 100% en réalisant un investissement qui augmenterait ses charges de structure de 15.000 dinars.

On vous demande de :

- a) calculer le nouveau seuil de rentabilité.
- b) déterminer le chiffre d'affaires que doit réaliser l'entreprise pour se maintenir en terme de rentabilité au même niveau de résultat qu'avant l'investissement d'augmentation des capacités de production.
- c) A partir de quel taux d'augmentation du chiffre d'affaires l'investissement d'augmentation de capacité serait justifié.

Question :

Parlez de la méthode d'analyse financière par les ratios et de ses modes d'utilisation.