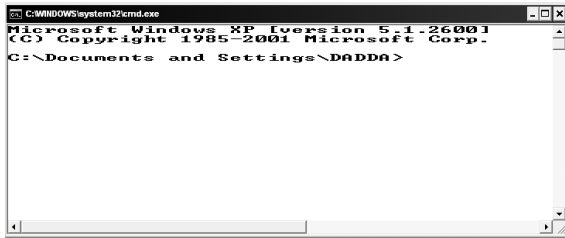


موجه الأوامر MS_DOS

MS_DOS، وهو الأحرف الأولى من Microsoft Disk Operating System، هو عبارة عن نظام تشغيل مع واجهة سطر أوامر ويستخدم في أجهزة الكمبيوتر الشخصية. كما في أنظمة التشغيل الأخرى، فإنه يترجم إدخال لوحة المفاتيح من طرف المستخدم إلى عمليات يستطيع الكمبيوتر تنفيذها، ويشرف أيضا على العمليات مثل القراءة والكتابة على القرص، ودعم الفيديو والتحكم بلوحة المفاتيح، وعدة وظائف داخلية لها علاقة بتنفيذ البرنامج وصيانة الملفات.

1- تشغيل وإنهاء موجه الأوامر: لفتح موجه الأوامر إتبع الخطوات التالية:

الطريقة الأولى:



إطار موجه الأوامر

أ- أنقر فوق إبدأ؛

ب- أشر إلى كافة البرامج؛

ج- أشر إلى البرامج الملحقة؛

د- أنقر فوق موجه الأوامر.

الطريقة الثانية:

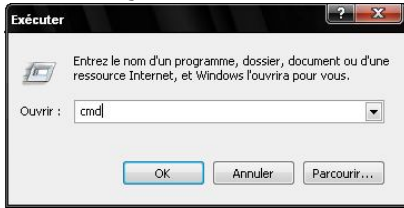
أ- أنقر فوق إبدأ؛

ب- أنقر فوق تشغيل؛

ج- أكتب الأمر cmd؛

د- ثم أنقر فوق موافق.

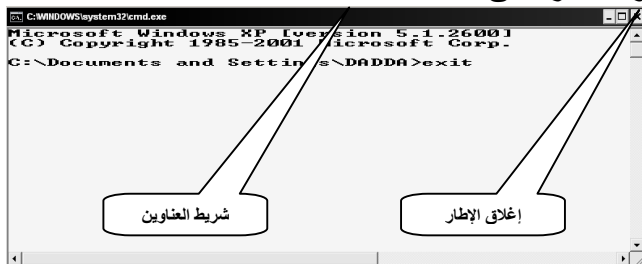
نافذة تشغيل البرامج



- تتم كتابة أوامر MS_DOS بإستخدام إطار موجه الأوامر.

- لإنهاء جلسة عمل MS_DOS الخاصة بك، أكتب exit في إطار موجه الأوامر عند رأس

المؤشر الواصل ثم إضغط على المفتاح Enter، أو بالنقر على العلامة x للنافذة.



2- خصائص إطار موجه الأوامر MS_DOS:

يمكنك تخصيص مظهر إطار موجه الأوامر بعدة طرق، يمكنك تغيير حجمه، إنتقاء خط وحتى إستعمال ألوان ملفتة للنظر. ويمكنك حفظ تلك الإعدادات بشكل مستقل لكل إختصار ويشغل جلسة موجه أوامر لكي تتمكن من ضبط إعدادات ملائمة لمهام مختلفة.

لتخصيص موجه أوامر، أنقر بزر الفأرة الأيمن فوق شريط العنوان، كما هو موضح في الشكل، ونفذ أحد الإجراءات التاليين:

- لتغيير هذه الإعدادات لكافة إطارات موجه الأوامر، أنقر فوق الافتراضات. التغييرات هنا تؤثر على كل الجلسات المستقبلية.
- لتغيير هذه الإعدادات لإطار موجه الأوامر فقط، أنقر فوق خصائص.

3- تشغيل البرامج من موجه الأوامر :

يمكنك تشغيل كل أنواع البرامج من موجه الأوامر (البرامج المتوافقة مع ويندوز XP أو مع إصدارات ويندوز السابقة أو مع الدوس)، لذا لست بحاجة إلى معرفة أصل أو نوع البرنامج لتشغيله، إذا كان هذا البرنامج في قرصك فقط إتبع الخطوات التالية:

- أكتب إسم البرنامج المثبت الذي تريد فتحه (ومساره إذا كان مطلوباً).
- ثم إضغط Enter.

مثلاً إذا أردت تشغيل الآلة الحاسبة من موجه الأوامر، إتبع الخطوات التالية:

1. أنقر فوق إبدأ؛
2. أنقر فوق تشغيل؛
3. أكتب الأمر cmd؛
4. ثم أنقر فوق موافق؛
5. أكتب إسم الملف التنفيذي للآلة الحاسبة وهو calc.exe؛
6. ثم إضغط Enter.

4- الأوامر الرئيسية لنظام MS_DOS:

يمكن تقسيم أوامر MS_DOS، حسب الوظائف التي تؤديها إلى أربعة أقسام:

- أوامر النظام؛
- أوامر الفهارس؛
- أوامر الملفات؛
- أوامر القرص.

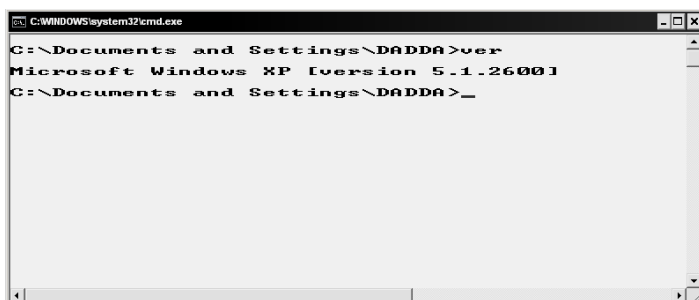
الجدول التالي يلخص الأوامر الرئيسية الأكثر شيوعاً مقسمة حسب وظائفها:

أوامر النظام	أوامر الفهارس	أوامر الملفات	أوامر القرص
ver	dir	edit	format
date	cd	copy	
time	md	del	
cls	rd	move	

1-4 أوامر النظام System:

الأمور ver:

يقوم هذا الأمر بعرض رقم الإصدار، لعرض إصدار متوافق مع MS_DOS لديك، قم بـ:



```

C:\WINDOWS\system32\cmd.exe
C:\Documents and Settings\DADDA>ver
Microsoft Windows XP [version 5.1.2600]
C:\Documents and Settings\DADDA>_

```

1- فتح موجه الأوامر؛

2- أكتب الأمر ver؛

3- اضغط على Enter.

سيظهر لك اسم الإصدار كما هو موضح في الشكل

تلاحظ أن الإصدار هو مايكروسوفت ويندوز Version 5.1.2600 XP

الأمران date و time:

يعرض هذان الأمران إذا إستخدمتهما مباشرة، التاريخ date و الوقت time الحالي للنظام ويطالبك بكتابة تاريخ أو وقت جديد، الشكل التالي يوضح ذلك. لتعديل التاريخ مثلا قم بـ:

1- فتح موجه الأوامر؛

2- أكتب الأمر date؛

3- إضغط على Enter.

4- أكتب التاريخ الذي تريده بالصيغة التالية، اليوم- الشهر ثم السنة(مثال 10/12/2009)، بإتباع نفس الطريقة

يمكنك تعديل وقت النظام لديك. لكن صيغة الوقت تكون على النحو التالي الساعة – الدقيقة ثم الثواني (مثال

(09.32.20.00

```
C:\WINDOWS\system32\cmd.exe - date
C:\Documents and Settings\DADDA>date
La date du jour est : 10/12/2009
Entrez la nouvelle date : (jj-mm-aa) 21/03/1982

C:\Documents and Settings\DADDA>date
La date du jour est : 21/03/1982
Entrez la nouvelle date : (jj-mm-aa) _
```

الأمر date

```
C:\WINDOWS\system32\cmd.exe
C:\Documents and Settings\DADDA>time
L'heure actuelle est : 9:38:22,93
Entrez la nouvelle heure : 14:00:15

C:\Documents and Settings\DADDA>time
L'heure actuelle est : 14:00:19,87
Entrez la nouvelle heure : 9:39:22

C:\Documents and Settings\DADDA>
```

الأمر time

- يمكنك عرض التاريخ أو الوقت بدون المطالبة بالتغيير وذلك بكتابة الأمر باستخدام التعليلة /t:

```
C:\WINDOWS\system32\cmd.exe
C:\Documents and Settings\DADDA>date/t
10/12/2009

C:\Documents and Settings\DADDA>time/t
09:55

C:\Documents and Settings\DADDA>_
```

الأمران date/t و time/t

الأمر **cls**: إختصار لكلمة Clear Screen، يسمح لك هذا الأمر بمسح البيانات المعروضة على شاشة إطار

موجه الأوامر (الأمر cls يستخدم عند وجود بيانات كثيرة على الشاشة لم تعد هناك الحاجة لها).

2-4 أوامر الفهارس:

الأمر **dir**: هذا الأمر يعرض تقريرا يشمل:

- تسمية وحدة تخزين القرص والرقم التسلسلي؛

- قائمة الدلائل والملفات الموجودة على القرص، متضمنة أسماءها وتاريخ ووقت آخر تعديل لها. بالنسبة للملفات، يعرض dir ملحق الإسم والحجم والبايتات (bytes)؛
- العدد الإجمالي للملفات والدلائل التي تم سردها؛
- حجم الاحتفاظ والمساحة الحرة المتبقية على القرص (بالبايتات).

```

C:\WINDOWS\system32\cmd.exe
C:\>dir
Le volume dans le lecteur C s'appelle SYSTÉME
Le numéro de série du volume est 6404-008D

Répertoire de C:\
23/08/2009  11:51    <REP>          WINDOWS
23/08/2009  11:57    <REP>          Documents and Settings
23/08/2009  12:11    <REP>          Program Files
23/08/2009  12:12           0 CONFIG.SYS
23/08/2009  12:12           0 AUTOEXEC.BAT
23/08/2009  12:21    <REP>          Intel
03/10/2009  22:07    <REP>          Tmp_Fonts
26/10/2009  22:31           172 curr_ver.tmp
19/10/2009  22:26    <REP>          Output
21/11/2009  06:19           27 224 CybDefInstallInfo.log
           4 fichier(s)          27 396 octets
           6 Rép(s)          14 867 939 328 octets libres

C:\>
    
```

الأمـر dir

لعرض الملفات والأدلة الفرعية الموجودة بإحدى المجلدات الفرعية يمكنك إستعمال الأمر dir yyyy (yyyy إسم المجلد الفرعي).

الجدول التالي يلخص العديد من إستخدامات الأمر dir:

الشرح	الأمـر
عرض جميع الملفات بما في ذلك المخفية	dir / a
عرض كل أنواع المحتويات سواء كان ملف أو مجلد	dir / s
عرض الملفات والمجلدات المخفية	dir / ah
عرض المجلدات فقط بدون الملفات	dir / ad
عرض الملفات حسب مساحتها من الأكبر إلى الصغر	dir / os
عرض المحتوى مرتبا بشكل أبجدي	dir / o

الأمر **cd**: إختصار لكلمة Change Directory، ويستخدم هذا الأمر للتنقل بين المجلدات (الأدلة).

الشرح	الأمر
للإنتقال من المجلد الحالي إلى مجلد واحد إلى الخلف	cd..
للعودة مباشرة إلى الدليل الجذري لمحرك الأقراص (القرص c مثلا)	cd\
للإنتقال من المجلد الحالي إلى مجلد فرعي	cd yyyy

```

C:\WINDOWS\system32\cmd.exe
Microsoft Windows XP [version 5.1.2600]
(C) Copyright 1985-2001 Microsoft Corp.
C:\Documents and Settings\DADDA>cd..
C:\Documents and Settings>cd\
C:\>cd program files
C:\Program Files>

```

الأمـر cd

الأمر **md**: إختصار لكلمة Make Directory، ويستخدم هذا الأمر لإنشاء مجلد جديد بإسم yyyy (الأدلة).

نـفذ الأمر md cour

الأمر **rd**: إختصار لكلمة Remove Directory، ويستخدم لحذف مجلد فارغ (يجب أن يكون فارغ).

لحذف المجلد cour نفذ الأمر rd cour

3-4 أوامر الملفات:

الأمر تحرير `edit`: يتيح هذا الأمر للمستخدم عرض وإنشاء وتعديل الملفات النصية من خلال محرر النصوص الخاص بموجه الأوامر، إذا أردت إنشاء ملف نصي جديد بإسم `test.txt` قم بتنفيذ الأمر:

`edit test.txt`



- إذا لم يكن الملف موجودا وقمت بعملية التحرير فإنه يجب عليك إختيار أمر حفظ `Enregistrer` من قائمة `Fichier`، وبذلك سيتم إنشاء الملف وحفظ التغييرات.
 - إذا كان الملف موجود وقمت بفتحه وإجراء تعديلات عليه، فما عليك إلا حفظ التغييرات قبل الإغلاق وهذا بإختيار `Enregistrer` من قائمة `Fichier` قبل الخروج من المحرر.
- الأمر نسخ `copy`: يستخدم هذا الأمر لنسخ الملفات من موقع إلى آخر، للقيام بعملية النسخ فما عليك إلا كتابة الأمر:

`copy test.txt c:\WINDOWS`

الأمر نقل `move`: يستخدم هذا الأمر لنقل الملفات من موقع إلى آخر وليس نسخه، لنقل ملف فما عليك إلا كتابة الأمر:

`move test.txt c:\WINDOWS`

الأمر مسح **del**: إختصار لكلمة **delete** ويستخدم لحذف الملفات ويعتبر هذا الأمر خطيرا نسبيا لأن عند إستعماله نكون قد حذفنا الملف من القرص. لحذف ملف نفذ الأمر

del test.txt

*** نفذ الأمر عند حذف مجلد، ماذا تلاحظ ؟

الأمر إعادة تسمية **ren**: إختصار لكلمة **rename** ويستخدم لتغيير إسم ملف أو مجموعة ملفات، لإعادة تسمية ملف نفذ الأمر:

ren test.txt tp.txt

*** نفذ الأمر لإعادة تسمية مجلد؟

الأمر **help**: من أهم الأوامر ويقوم بعرض جميع الأوامر المستخدمة مع شرح موجز كما هو مبين في الشكل:

```

C:\WINDOWS\system32\cmd.exe
C:\>help
Pour plus d'informations sur une commande spécifique, entrez le nom de la commande de HELP.
ASSOC Affiche ou modifie les applications associées aux extensions de fichiers.
AT Planifie l'exécution de commandes ou programmes sur un ordinateur.
ATTRIB Affiche ou modifie les attributs d'un fichier.
BREAK Active ou désactive le contrôle étendu de CTRL+C.
CACLS Affiche ou modifie les listes de contrôles d'accès aux fichiers.
CALL Appelle un fichier de commandes depuis un autre fichier de commandes.
CD Modifie le répertoire ou affiche le répertoire en cours.
CHCP Modifie la page de code active ou affiche son numéro.
CHDIR Modifie le répertoire ou affiche le nom du répertoire en cours.
CHKDSK Vérifie un disque et affiche un relevé d'état.
CHKNTFS Affiche ou modifie la vérification du disque au démarrage.
CLS Efface l'écran.
CMD Lance une nouvelle instance de l'interpréteur de commandes de Windows.
COLOR Modifie les couleurs du premier plan et de l'arrière plan de la console.
COMP Compare les contenus de deux fichiers ou groupes de fichiers.
COMPACT Modifie ou affiche la compression des fichiers sur une partition NTFS.
CONVERT Convertit des volumes FAT en volumes NTFS. Vous ne pouvez pas convertir le lecteur en cours d'utilisation.
COPY Copie un ou plusieurs fichiers.
DATE Affiche ou modifie la date.
DEL Supprime un ou plusieurs fichiers.
DIR Affiche la liste des fichiers et des sous-répertoires d'un répertoire.
DISKCOMP Compare les contenus de deux disquettes.
DISKCOPY Copie le contenu d'une disquette sur une autre.
DOSKEY Modifie les lignes de commande, rappelle des commandes Windows, et permet de créer des macros.
ECHO Affiche des messages à l'écran ou active/désactive l'affichage des commandes.
ENDLOCAL Stoppe la localisation des modifications de l'environnement dans un fichier de commandes.
ERASE Supprime un ou plusieurs fichiers.
EXIT Quitte l'interpréteur de commandes (CMD.EXE).
FC Compare deux fichiers ou groupes de fichiers, et affiche les différences entre eux.

```

الأمر help

هناك أيضا استخدام آخر لهذا الأمر، حالة أنك تريد معلومات على أمر واحد من أوامر MS_DOS يمكنك تنفيذ الأمر help مع كتابة الأمر الذي تريد الحصول على معلومات خاصة به.

مثال: help ren

4-4 أوامر الأقراص:

الأمر format، لتهيئة القرص في وحدة التخزين لقبول ملفات الويندوز، لتهيئة قرص من جديد (قرص مرن مثلا (A) قم بما يلي:

- أدخل القرص في مشغل الأقراص؛

- نفذ الأمر: format a.

لتنفيذ عملية تهيئة سريعة للقرص قم بـ: format a : /q

لتنفيذ عملية تهيئة للقرص وإعادة تسميته قم بـ: format a : /v :TP_Disk

تطبيق رقم 01

الهدف من التطبيق:

تعلم كيفية التعامل مع برنامج التشغيل MS_DOS

إنشاء مجلد جديد على محرك الأقراص:

1- افتح موجه الأوامر.

2- انتقل إلى الدليل الجذري لمحرك الأقراص D

3- قم بعرض المجلدات الفرعية و الملفات الموجودة بالقرص- تنفيذ الأمر dir

4- هل يوجد مجلد فرعي بإسم test؟

5- أنشئ مجلد جديد بإسم test بتنفيذ الأمر: md test

6- إنتقل إلى المجلد الجديد بتنفيذ الأمر cd test

7- في المجلد أنشئ 2 مجلدات فرعية: section, groupe

8- تحقق من إنشاء هذه المجلدات بتنفيذ الأمر dir

9- إنتقل إلى كل مجلد وأنشئ في كل واحد المجلدات: TAB, MAT, Cours, TPs, TDs على التوالي.

إستعمل الأوامر (dir, md, cd., cd

10- أعد تسمية الملف section إلى promotion وgroupe إلى ranger. إستعمل الأمر ren

. groupe promotion

11- انتقل إلى المجلد الجذري لمحرك الأقراص D بتنفيذ الأمر cd\

12- تحقق من شجرة المجلدات والملفات بتنفيذ الأمر tree test

13- إنتقل إلى المجلد test بتنفيذ الأمر cd

14- إنتقل إلى المجلد promotion بتنفيذ الأمر cd

15- إ حذف المجلد TDs بتنفيذ الأمر rd TDs

16- أنتقل إلى المجلد الجذري لمحرك الأقراص D بتنفيذ الأمر cd\

- 17 أنشئ مجلد جديد بإسم: examen بتنفيذ الأمر md examen
- 18 أنتقل إلى المجلد examen بتنفيذ الأمر cd examen
- 19 أنشئ ملفا نصيا بإسم etud.txt بتنفيذ الأمر edit etud.txt
- 20 أكتب نص في محرر النصوص
- 21 إحتفظ هذا الملف ثم أشر إلى القائمة fichier زمن ثم إلى Quitter
- 22 أنسخ الملف النصي etud.txt في المجلد الجذري D بتنفيذ الأمر copy etud.txt d:\
- 23 أعد تسمية الملف etud.txt إلى stud.txt بتنفيذ الأمر ren etud.txt stud.txt
- 24 أنشئ ملف جديد بإسم doc بتنفيذ الأمر md doc
- 25 أنقل الملف النصي stud.txt إلى المجلد doc بتنفيذ الأمر move stud.txt doc
- 26 قم بمسح المجلد doc بتنفيذ الأمر del doc
- 27 إحذف المجلد doc بتنفيذ الأمر rd doc
- 28 أغلق موجه الأوامر بتنفيذ exit.