

Ministère de l'enseignement supérieur et de la recherche
Université de Constantine 3
Faculté de médecine Belkacem Bensmain
CHU de Constantine
Laboratoire d'Anatomie
Cours pour les étudiants de deuxième année de médecine
Année universitaire 2013-2014

LE PHARYNX

Boukabache Leila maître de conférences B

Plan du cours

I-Introduction

II- Anatomie descriptive

1-forme et situation

2-rapport

3-configuration interne

3-1-naso-pharynx

3-2-oro-pharynx

3-3- le laryngo-pharynx

4-constitution

III-Vascularisation et innervation

I-Introduction

Le **pharynx est un** conduit musculo-membraneux, étendu verticalement en avant de la colonne vertébrale cervicale, depuis la base du crâne jusqu'au bord inférieur de C6 où il se poursuit par l'œsophage. Il comprend trois parties, la partie supérieure, située en arrière de la cavité nasale, est dénommée partie nasale du pharynx **nasopharynx** ou (rhinopharynx ou cavum) sa fonction est exclusivement respiratoire. La partie moyenne, située en arrière de la cavité orale, est dénommée partie orale du pharynx, oropharynx, c'est un carrefour entre la voie digestive et la voie aërienne. La partie inférieure, située en arrière du larynx, est dénommée partie laryngée du pharynx hypopharynx ou laryngo-pharynx. Elle a une fonction essentiellement digestive en reliant l'oropharynx à l'œsophage cervical.

II- Anatomie descriptive

1-forme et situation

C'est un entonnoir irrégulier,

Longueur moyenne au repos 15 cm, en contraction : 12cm

Largeur, 5 cm dans la partie nasale, 4cm dans la partie orale, 2cm pour la partie laryngée.

Le pharynx est toujours béant ses parois antérieure et postérieure sont distantes de 2 cm

2-rapport

La face externe du pharynx est recouverte par le fascia péri-pharyngien et répond à :

- en haut : corps du sphénoïde, et partie basilaire de l'occipital
- en arrière : le rachis cervical, dont le sépare l'espace rétro-pharyngien
- latéralement : l'espace latéro-pharyngien, avec en particulier la trompe auditive
- en avant : les choanes, l'isthme de gosier et l'aditus laryngé.

3-configuration interne

3-1-naso-pharynx

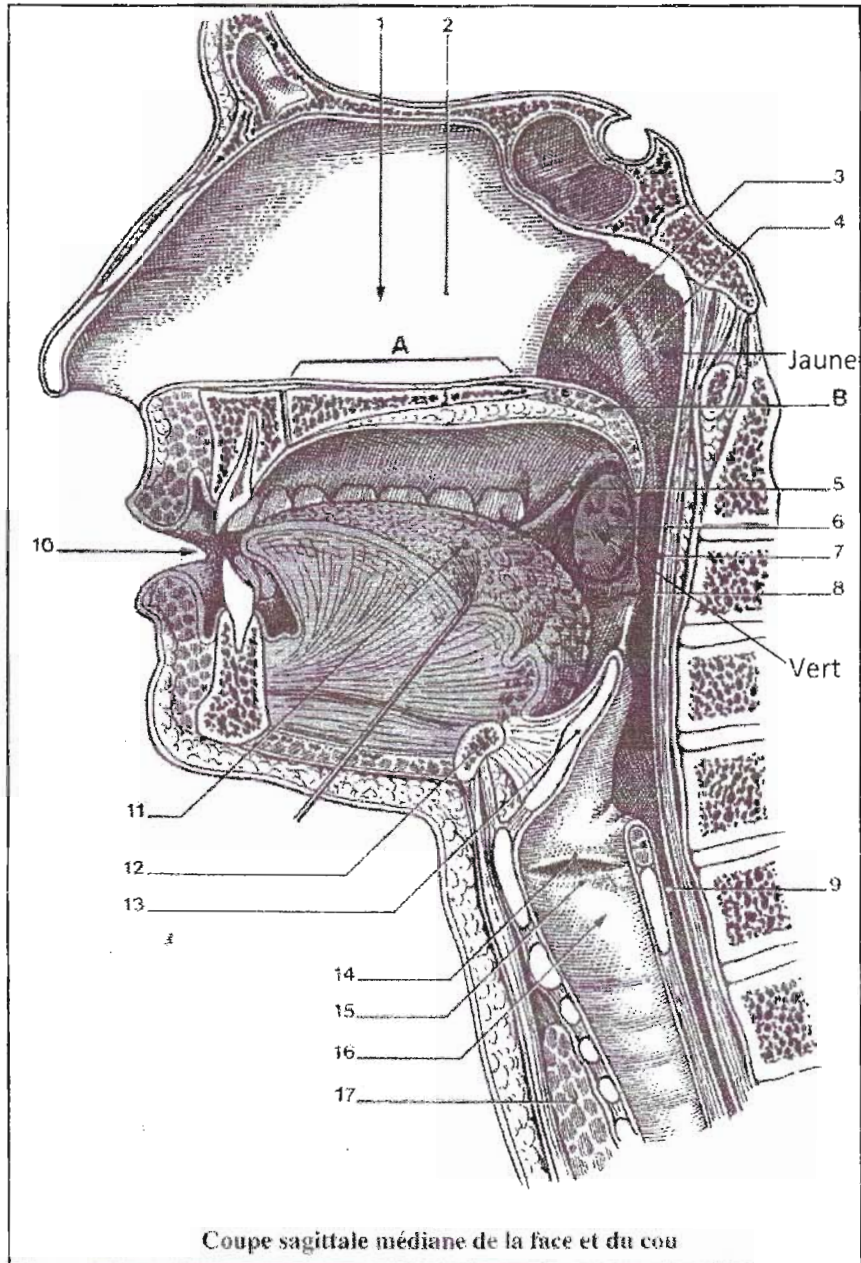
Cavité cubique présentant 6 parois

- Paroi Antérieure: en continuité avec la cavité nasale par les choanes
- Chaque paroi latérale: présente l'ostium pharyngien de la trompe auditive, cerné en avant par le pli salpingo-palatin et en arrière du pli : le récessus pharyngien
- Paroi Supérieure : en forme de voûte concave en bas et en avant appelée fornix pharyngien. Elle présente la tonsille pharyngienne

NB : l'hypertrophie de la tonsille pharyngienne constitue les végétations adénoïdes, responsables de gêne respiratoire. Le naso-pharynx doit toujours être examiné devant toute épistaxis et trouble auditif

-Paroi postérieure prolonge en arrière la paroi supérieure. Elle est constituée en haut de la partie basilaire de l'os occipital, et en bas de la membrane atlanto-occipitale qui relie partie basilaire de l'os occipital à l'atlas.

-Paroi inférieure : est largement ouverte sur l'oropharynx, c'est l'ostium intra-pharyngien. Il est formé par le voile du palais qui s'applique contre la paroi postérieure du pharynx lors de la déglutition.



Coupe sagittale médiane de la face et du cou

A – palais mou

B – palais dur

1 – cavité nasale

2 – septum nasal

3 – ostium pharyngé de la trompe
auditive

4 – naso-pharynx (jaune)

5 – arc palatoglosse

6 – tonsille palatine

8 – isthme du gosier (vert)

9 – œsophage

10 – fente orale

11 – cavité orale (rose)

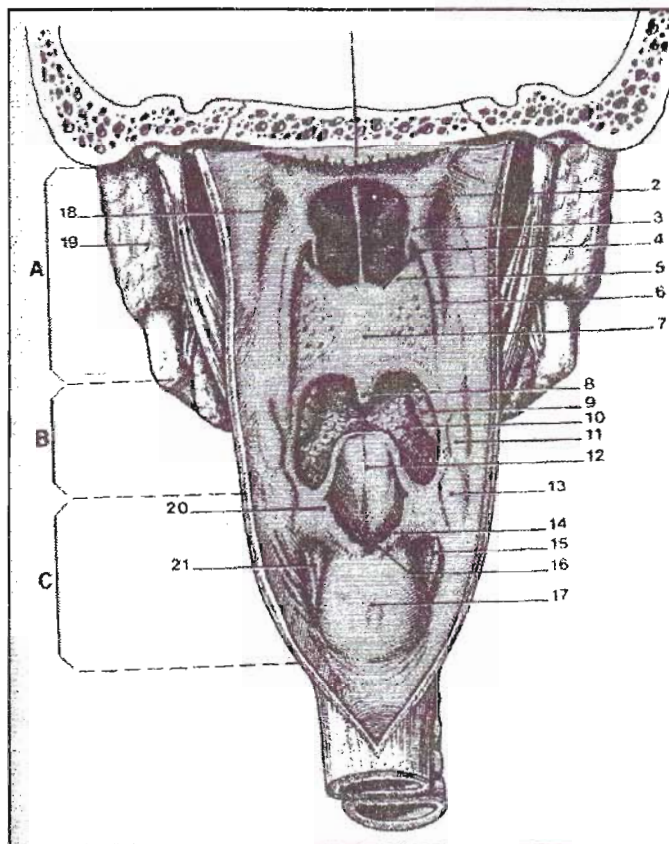
12 – os hyoïde

13 – épiglote

14 – pli ventriculaire

15 – pli vocal

16 – cavité laryngée



**Pharynx ouvert
à sa face postérieure
(vue postérieure)**

- A - partie nasale
 B - partie orale
 C - partie laryngée
- 1 - tonsille pharyngienne
 2 - choane
 3 - torus tubaire
 4 - ostium pharyngien de la trompe auditive
 5 - torus de l'élevateur
 6 - pli salpingo-pharyngien
 7 - palais mou
 8 - uvule palatine
 9 - tonsille palatine
 10 - racine de la langue
 11 - saillie de la grande corne de l'os hyoïde
 12 - épiglote
 13 - saillie de la petite corne de l'os hyoïde
 14 - tubercule cunéiforme
 15 - récessus piriforme
 16 - tubercule corniculé
 17 - saillie du cartilage cricoïde
 18 - récessus pharyngien
 19 - glande parotide
 20 - pli ary-épiglottique
 21 - saillie du n. laryngé sup.

3-2-oro-pharynx

Il communique avec le naso-pharynx au niveau de l'isthme du pharynx situé en regard du voile du palais. L'isthme se ferme au cours de la déglutition

-En avant l'oro-pharynx communique avec la cavité orale par l'isthme du gosier et répond à la base de la langue.

-En arrière il répond à l'arc antérieur de l'atlas et au corps des vertèbres C2 et C3

3-3- le laryngo-pharynx

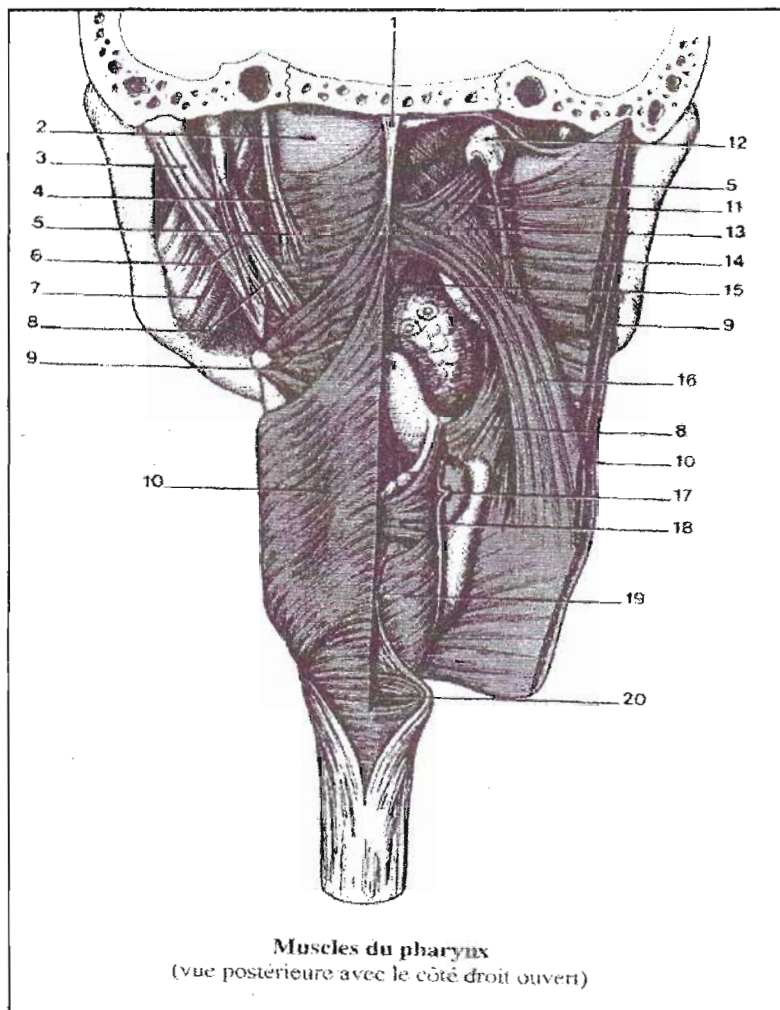
Il est situé derrière le larynx, il est rétréci, il se continue par l'œsophage.

-en avant, il répond de haut en bas, à l'épiglotte, l'aditus laryngien, les saillies des cartilages aryénoïdes et cricoïde. De chaque côté du larynx se trouve un sillon vertical, le récessus piriforme.

-en arrière, il répond aux vertèbres cervicales C4, C5, et C6.

4-constitution

La paroi pharyngienne est constituée, en allant de la surface interne à l'externe, par une muqueuse, le fascia pharyngo-basilaire, une couche musculaire et le fascia bucco-pharyngien.



- | | |
|------------------------------------|--------------------------------------|
| 1 - raphé pharyngien | 11 - m. élévateur du voile du palais |
| 2 - fascia pharyngo-basilaire | 12 - trompe auditive |
| 3 - m. digastrique | 13 - m. palato-glosse |
| 4 - faisceau musculaire accessoire | 14 - m. salpingo-pharyngien |
| 5 - m. constricteur sup. | 15 - uvule palatine |
| 6 - m. stylo-hyoïdien | 16 - m. palato-pharyngien |
| 7 - m. ptérygoïdien médial | 17 - r. interne du n. laryngé sup. |
| 8 - m. stylo-pharyngien | 18 - m. aryténoïdien transverse |
| 9 - m. constricteur moyen | 19 - m. crico-aryténoïdien post. |
| 10 - m. constricteur inf. | 20 - œsophage |

4-1-la muqueuse

Au niveau du nasopharynx, elle est comme celle des voies respiratoires : épithélium pseudo-stratifié cilié.

Au niveau de l'oropharynx et du laryngo-pharynx sa structure est proche à la fois de celle des muqueuses orale et œsophagienne : épithélium pavimenteux stratifié non kératinisé. La sous-muqueuse des régions supérieures et latérales contient des glandes muqueuses. Le tissu lymphoïde est localisé essentiellement dans les parois du nasopharynx.

4-2-le fascia pharyngo-Basilaire (aponévrose intra-pharyngienne)

Il n'existe qu'au niveau des parois postérieures et latérales. Sa résistance décroît de haut en bas, où il se continue avec la tunique adventitielle de l'œsophage.

4-3-les muscles

4-3-1-les muscles Constricteurs : plats, pairs incurvés. Ils sont unis en arrière par le raphé pharyngien. Ils sont en arrière partiellement imbriqués. Le constricteur supérieur est recouvert par le constricteur moyen, ce dernier est recouvert par le constricteur inférieur.

Constricteur Supérieur : se fixe sur :

Le Hamulus ptérygoïdien, le raphé ptérygo-mandibulaire, le bord Inférieur de la langue.

Constricteur Moyen : Se fixe sur :

La petite corne de l'os hyoïde, le ligament stylo-hyoïdien et la grande corne de l'os hyoïde.

Constricteur Inférieur : s'insère sur :

La face latérale du cartilage thyroïde, le bord Inférieur du cartilage cricoïde

Action : les constricteurs entraînent un rétrécissement de la cavité pharyngienne

L'action du constricteur inférieur s'oppose au passage de l'air vers l'œsophage, celle du constricteur supérieur provoque la formation d'un bourrelet muqueux lors de la déglutition, isolant ainsi le naso-pharynx.

4-3-2-Stylo-pharyngien : naît sur :

La face médiale du processus styloïde, il se termine le fascia pharyngo-basilaire, l'épiglotte, et le cartilage thyroïde

Action : élévateur du pharynx et du larynx

4-3-3-Salpingo-pharyngien : naît sur :

Le bord inférieur du cartilage tubaire ; il se termine en se mêlant au muscle palato-pharyngien

Action: Il élève le pharynx et ouvre la trompe auditive pendant la déglutition

III-Vascularisation et innervation:

Les artères naissent essentiellement de l'artère pharyngienne ascendante

Les veines se drainent par les veines pharyngiennes dans la veine jugulaire interne.

Les lymphatiques : rejoignent les nœuds rétro-pharyngiens et jugulaires internes

Innervation: les nerfs proviennent du plexus pharyngien

Sensitive : IX

Motrice: X pour les muscles constricteurs et du IX pour M. stylo-pharyngien.

Références :

Kamina P tête et cou. Muscles, vaisseaux, nerfs et viscères Tome1 éd. Maloine 1996

Rouvière H. Delmas A. Anatomie Humaine descriptive, topographique et fonctionnelle. Tome 1 tête et cou 12^{ème} éd. Masson 1985