

Cavité buccale et glandes salivaires

Elaboré par le Dr DOUS SAID

I/ GENERALITES

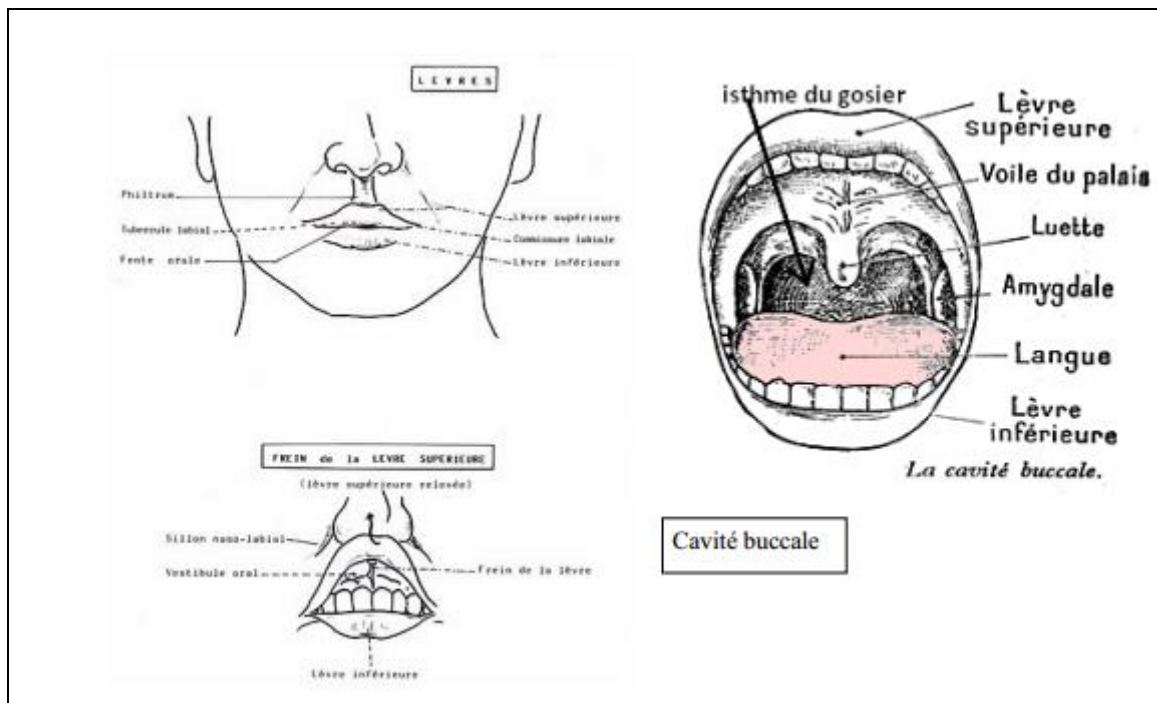
La cavité buccale ou orale est le segment initial du tube digestif. Elle est irrégulièrement ovoïde. Elle occupe le 1/3 inférieur de la face, entre la mandibule et les maxillaires.

Elle est limitée :

- en haut par le palais,
- en bas par le plancher buccal et la langue,
- en avant par les lèvres,
- en arrière par l'isthme de gosier,
- latéralement par les joues.

Rôles : elle renferme l'organe de la gustation (langue). Elle permet l'insalivation et la mastication des aliments et participe à la phonation et la mimique.

La prise de température est possible par voie buccale (36°.6) ainsi que la respiration artificielle (bouche à bouche, bouche à nez).



II/ ANATOMIE DESCRIPTIVE

La cavité buccale est divisée par les arcades gingivo-dentaires en 2 parties :

- * une partie périphérique = vestibule buccal.

* une partie centrale = cavité buccale proprement dite.

A/VESTIBULE ORAL

C'est un espace en fer à cheval, compris entre les lèvres et joues d'une part et les arcades gingivo-dentaires d'autre part.

1- Gouttières vestibulaires : le vestibule est tapissé par la muqueuse buccale qui forme les gouttières vestibulaires supérieure et inférieure. Chaque gouttière vestibulaire présente un repli muqueux médian : le frein de la lèvre.

2- Lèvres : 2 replis musculo-membraneux mobiles limitant la fente labiale et réunis à leurs extrémités par les commissures labiales, sont constituées, de l'intérieur à l'extérieur par :

- une muqueuse glandulaire,
- le muscle orbiculaire de la bouche
- la peau.

Leur face externe présente, le limbe séparé des régions voisines par les sillons :

- naso-labial (ou naso-génien),
- mento-labial (ou mentonnier) et
- le sillon médian sous nasal (ou philtrum).

Leur face interne est tapissée par une muqueuse qui présente le frein labial.

3- Joues : forment les parois latérales du vestibule oral. Constituées de l'intérieur à l'extérieur par :

- la muqueuse buccale qui présente l'orifice du conduit parotidien (de Stenon),
- le muscle buccinateur
- la peau.

4- Arcades gingivo-dentaires : au nombre de 2, l'une supérieure ou maxillaire l'autre inférieure ou mandibulaire. Ces arcades supportent les dents, elles sont revêtues d'une muqueuse rose et adhérente, la gencive.

Dents : ce sont des organes vivants, dures, blanchâtres, implantés sur le bord alvéolaire des maxillaires, destinées à la mastication des aliments. La dent est formée de 3 parties : la racine, le collet et la couronne.

- ✓ **Denture déciduale (lactéale ou temporaire)** : denture de l'enfant de 3 à 5 ans.

10 dents par arcade: 2 incisives centrales, 2 incisives latérales, 2 canines, 2 premières molaires et 2 deuxièmes molaires.

- ✓ **Denture permanente** : denture de l'adulte, compte 16 dents par arcade (2 incisives centrales, 2 incisives latérales, 2 canines, 2 premières prémolaires, 2 deuxièmes prémolaires, 2 premières molaires, 2 deuxièmes molaires, 2 troisièmes molaires (dents de sagesse).

B/ CAVITE BUCCALE PROPREMENT DITE

1- LIMITES :

- En haut : le palais.
- En bas : le plancher buccal et langue.
- En avant et latéralement : les arcades gingivo-dentaires.
- En arrière : oropharynx à travers l'isthme du gosier.

2- PLANCHER BUCCAL (ORAL) : il ferme en bas la concavité mandibulaire. Il est formé de 3 muscles, le génio-hyoïdien, le mylo-hyoïdien, et le digastrique (ventre antérieur).

Le plancher buccal est recouvert par la muqueuse buccale. On lui distingue 2 parties :

- le sillon alvéolo-lingual
- la langue.

a- Le sillon alvéolo-lingual : compris entre la racine de la langue et l'arcade gingivo-dentaire inférieure, il présente:

*Au milieu, 2 caroncules sublinguales, où s'ouvre chaque conduit submandibulaire (de Wharton).

*Latéralement, 2 plis sublinguaux ou éminences sublinguales, où s'ouvrent les canaux excréteurs des glandes sublinguales.

b- La langue

► **Définition** : organe du goût, musculaire et muqueux, ovalaire à grosse extrémité postérieure, occupant la partie moyenne du plancher buccal. Elle est formée de 2 parties, une fixe, la racine (ou base) et l'autre mobile et libre, le corps.

La langue est l'organe du goût, elle intervient dans la mastication, la phonation et la déglutition.

► **Configuration externe** : la langue présente à décrire, une face supérieure (ou dos) ; une face inférieure ; deux bords latéraux ; une racine (ou base) et un apex (ou sommet).

♪ **Face supérieure** : Traversée par 2 sillons, l'un médian ; l'autre en «V», le sillon terminal, qui présente à son sommet le foramen caecum. Le sillon terminal divise cette face en 2 parties,

* une partie antérieure, buccale, présente les papilles linguales (gustatives) et

* une partie postérieure, pharyngienne, présente la tonsille (amygdale) linguale, et s'unit à l'épiglotte par 3 replis glosso-épiglottiques.

♪ Face inférieure : présente au milieu, le frein de la langue et latéralement, 2 bourrelets longitudinaux traversés par les veines sublinguales.

♪ **Bords, racine et apex** :

- Bords latéraux : répondent aux arcades dentaires, et présentent les papilles foliées.

- Racine : regarde le pharynx.

- Apex : répond aux incisives.

♪ **Constitution** : La langue est constituée par, un squelette ostéo-fibreux, des muscles, et une muqueuse.

*Squelette ostéo-fibreux : formé par :

- l'os hyoïde,

- la Membrane hyo-glossienne qui se perd dans l'épaisseur de la langue.

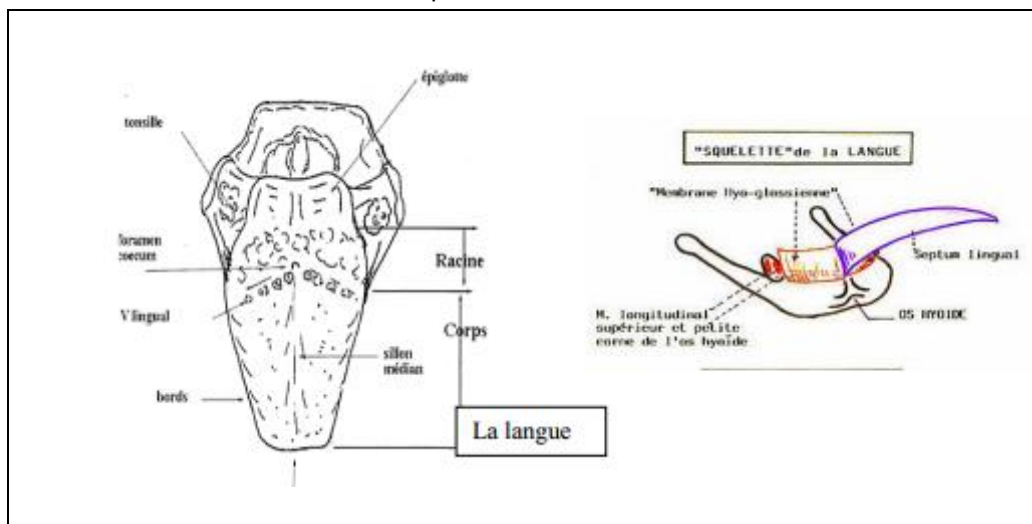
- le septum lingual : lame fibreuse, médiane et falciforme, se termine au niveau de l'apex de la langue.

*Muqueuse linguale : la muqueuse du dos de la langue est épaisse, elle présente :

- En arrière du sillon terminal, les tonsilles linguales.

- En avant, les papilles gustatives (caliciformes, foliées, fungiformes et filiformes).

La muqueuse de la face inférieure est mince et transparente.



*Muscles : 17 muscles dont 8 pairs et 1 seul impair (lingual supérieur).

- Génio-glosse : applique la langue sur le plancher buccal.

- Hyo-glosse : abaisse et rétracte la langue.

- Stylo-glosse : porte la langue en haut et en arrière.

- Palato-glosse (glosso-staphylin) : porte la langue en haut et en arrière ; il rétrécit l'isthme du gosier.

- Pharyngo-glosse : attire la langue en arrière et en haut.
- Longitudinal (lingual) supérieur : abaisse et raccourcit la langue.
- Longitudinal (lingual) inférieur : abaisse et rétracte la langue.
- Glosso-tonsillaire (Amygdalo-glosse) : inconstant, il élève la base de la langue.
- Transverse de la langue : rétrécit et allonge la langue.

♪ **Vascularisation :**

♪ Artérielle = Artère linguale, branche de la carotide externe

♪ Veineuse = Veine linguale profonde.

♪ Lymphatique : Nœuds lymphatiques submentonniers et submandibulaires.

♪ **Innervation :**

Motrice:

- Glosso-pharyngien (IX) et facial (VII) pour les muscles stylo-glosse et palato-glosse.
- Hypoglosse (XII) : autres muscles de la langue.

Sensitive:

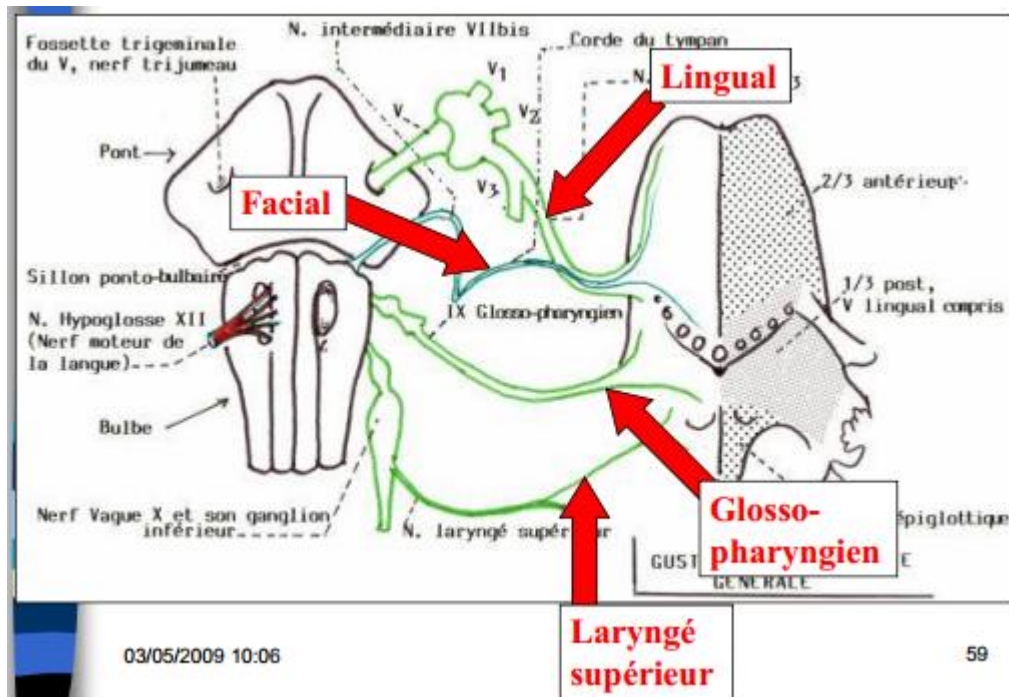
- Lingual (branche de V3) pour la zone en avant du sillon terminal.
- Glosso-pharyngien pour la zone en arrière.
- Laryngé supérieur (branche du X) pour les plis glosso-épiglottiques.

Sensorielle (gustative):

- Facial et lingual pour la en avant du sillon terminal.
- Glosso-pharyngien pour la zone en arrière.

♪ **Territoires gustatifs**

- Amer : papilles du V lingual.
- Acide : papilles des bords latéraux.
- Sucré : papilles de l'apex.
- Salé : papilles de l'apex et des bords.



3- LE PALAIS :

Cloison qui sépare la cavité buccale des fosses nasales. Il intervient dans la déglutition, la phonation et l'audition.

Constitué par :

- en avant par la voûte palatine (palais dur ou osseux),
- en arrière par le voile du palais (palais mou).

a- Voûte palatine (palais dur) : cloison osseuse horizontale, bordée en avant et latéralement par l'arcade gingivo-dentaire supérieure.

Constitution :

- plan osseux : formé par l'os maxillaire et l'os palatin.
- plan muqueux : présente :
 - raphé médian.
 - tubercule palatin (papille incisive).
 - crêtes palatines.

b- Voile du palais (palais mou) : cloison fibro-musculaire, mobile, séparant l'oropharynx du nasopharynx. Il se continue en bas et au milieu par l'uvule (luette), d'où se détachent 2 replis pairs :

- Pilier antérieur, palato-glosse.
- Pilier postérieur, palato-pharyngien.

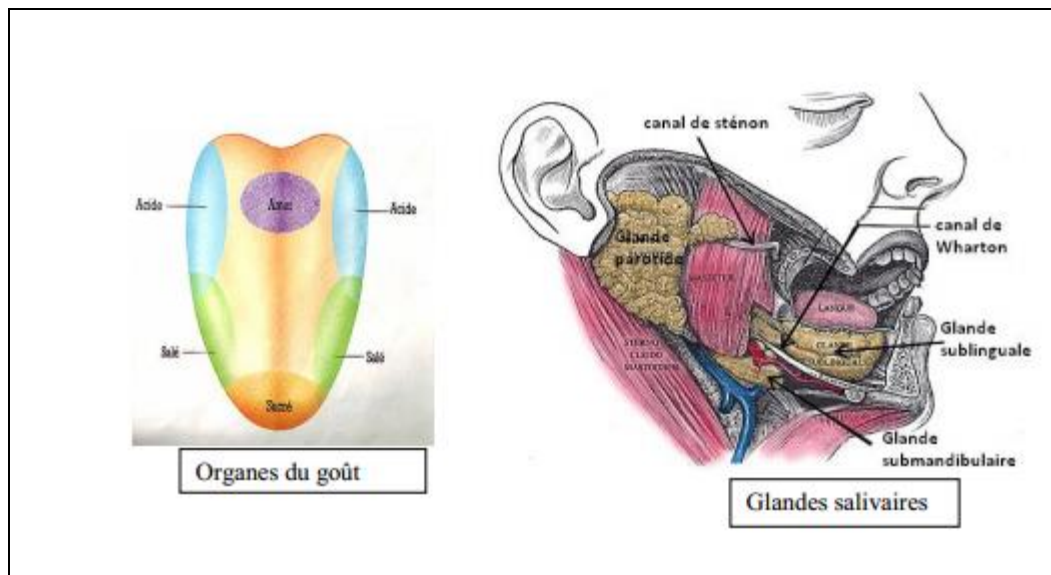
Les 2 piliers délimitent la fosse tonsillaire (amygdalienne) qui loge la tonsille palatine.

*Constitution : Squelette fibreux. Muscles. Muqueuse.

- Squelette fibreux : représenté par l'aponévrose palatine.
- Muqueuse : tapisse les 2 faces du voile.
- Cinq Muscles pairs : palato-glosse (glosso-staphylin), palato-pharyngien(pharyngo-staphylin) ; tenseur du voile (péristaphylin externe) ; élévateur du voile(péristaphylin interne) ; muscle uvulaire (palato-staphylin).

LES GLANDES SALIVAIRES

Elles sécrètent la salive, dont les principaux rôles sont l'aide à la mastication, à la digestion et la protection de la muqueuse buccale.



Glande parotide : la plus volumineuse, située en arrière de la branche montante de la mandibule, et au-dessous du conduit auditif externe, formée par 02 lobes, superficiel et profond entre lesquels cheminent le nerf facial et les vaisseaux nourriciers. Son canal excréteur est le canal de Stenon qui s'abouche en regard de la 2ème molaire du haut.

Glande submandibulaire : située à la partie latérale de la région sus hyoïdienne, de taille variable, son canal excréteur est le canal de Wharton s'abouche en avant sous la langue.

Glande sublinguale : située dans le plancher buccale, c'est un ensemble de petites glandes et possède plusieurs canaux excréteurs.

Glandes accessoires ou mineures disséminées à l'ensemble de la muqueuse de la cavité buccale.

Référence :

- Kamina. Anatomie clinique tête, cou et dos .4^e édition .tome 2 .Edition Maloine
- Bouchet /Cuilleret. Anatomie topographique descriptive et fonctionnelle. Le système nerveux central, la face, la tête et les organes des sens.2^e édition.SIMEP
- Schémas /internet