

ANATOMIE DU RECTUM ET DU CANAL ANAL

Présentée par : Dr. BAYOUD A.

Plan du cours

Introduction-Définition.

Morphologie générale.

Rapports.

Vascularisation.

Innervation.

Introduction

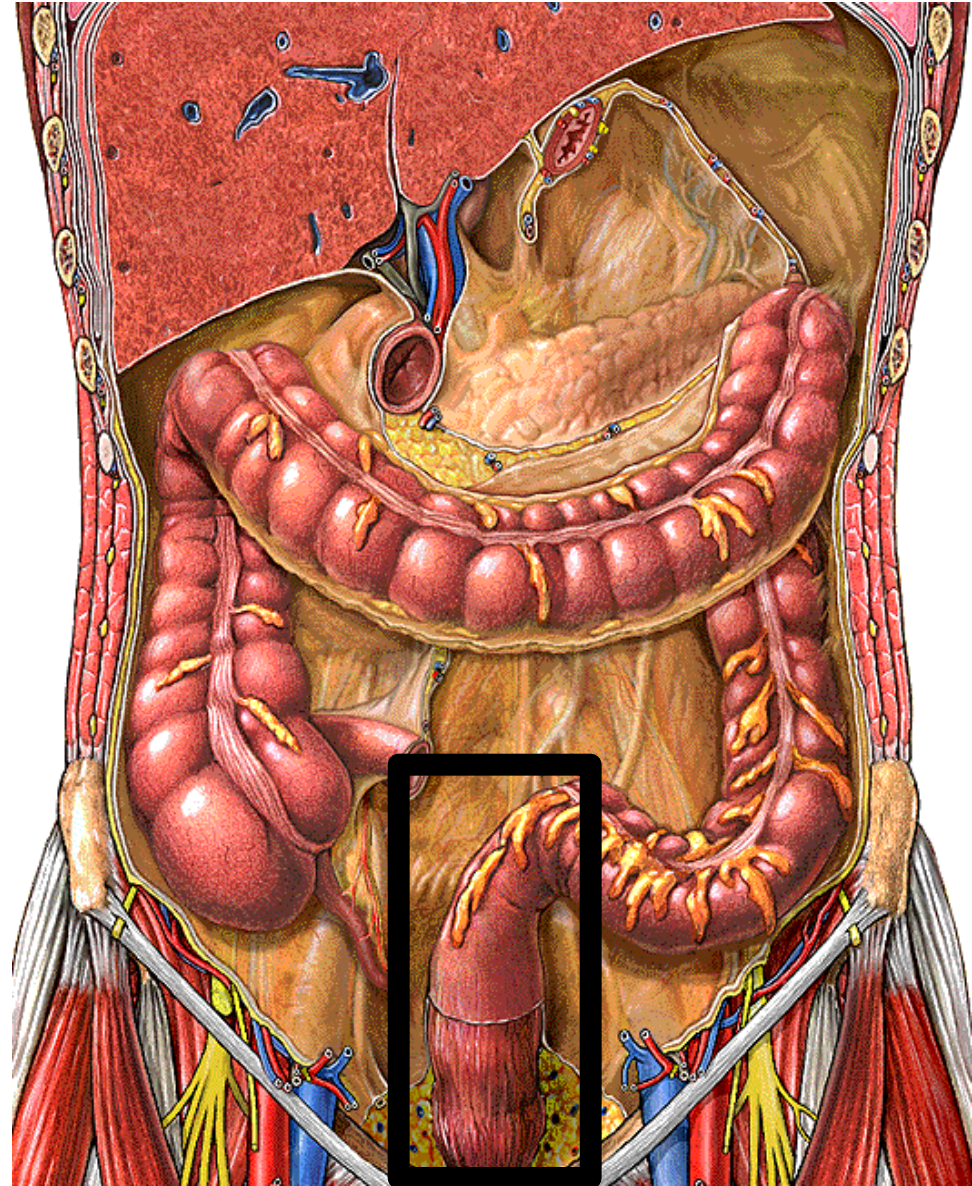
Le rectum, partie terminale du tube digestif, fait suite au côlon sigmoïde au niveau de S3 (point où le tube digestif cesse d'avoir un méso flottant et où les artères hémorroïdales abordent le rectum)

Et se termine à l'orifice anal, au-dessous de la ligne pectinée où l'épithélium cylindrique rectal est remplacé par la muqueuse transitionnelle du canal anal.

Définition

C'est **le segment terminal** du tube digestif.

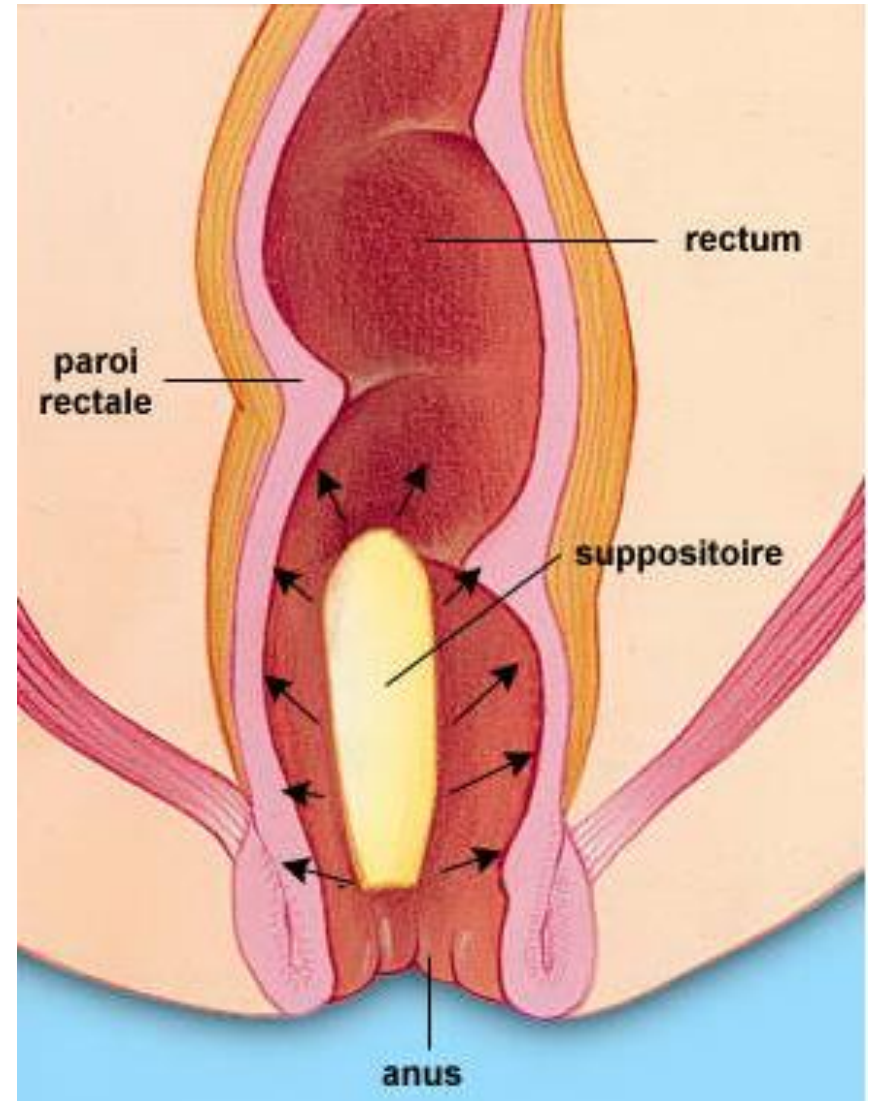
Destiné à permettre **la défécation.**



Autres rôles...

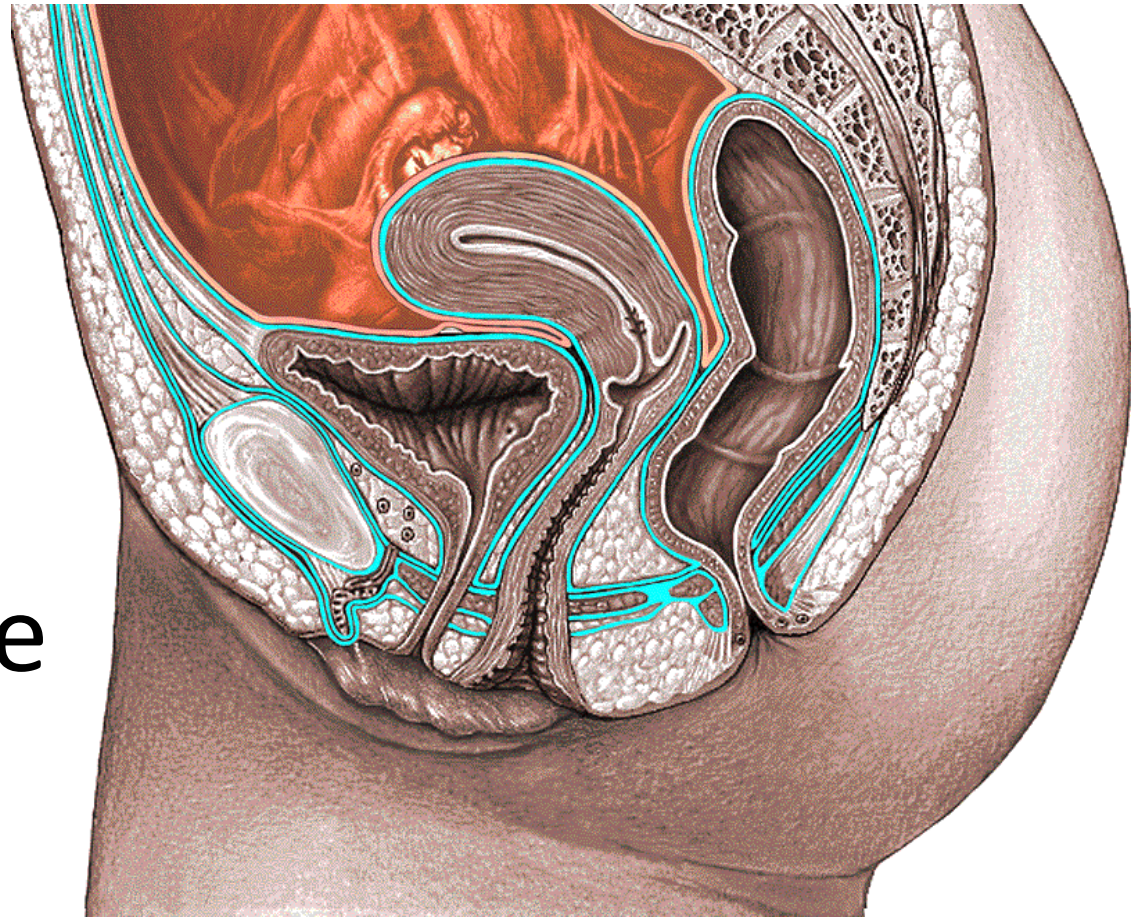
Voie diagnostique
pour mesurer
la température.

Voie
thérapeutique
intra-rectale.



Situation

Dans **le petit bassin**. Il est plaqué contre le sacrum

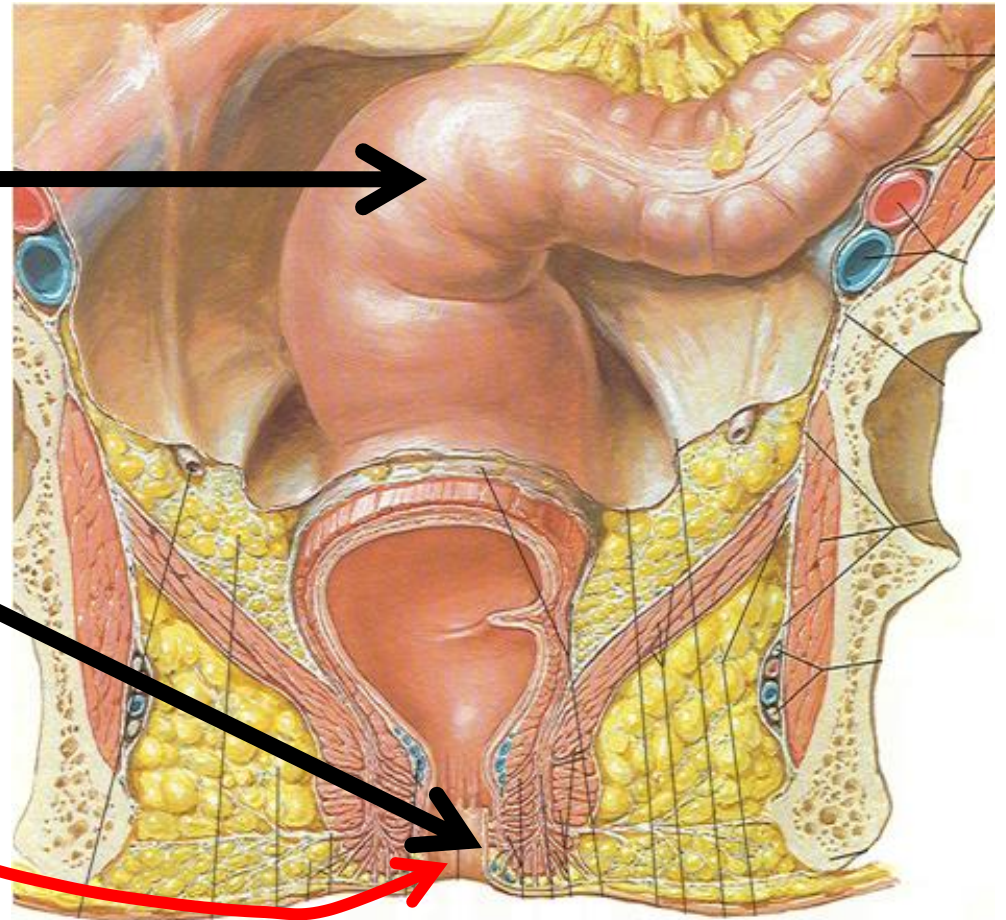


Limites

Fait suite au **colon ilio-pelvien** au niveau de la **S3**.

Se termine à **la jonction ano-cutanée**.

S'ouvre par **l'anus**.



Dimensions

Longueur: 12 à 15 cm.

Rectum pelvien:

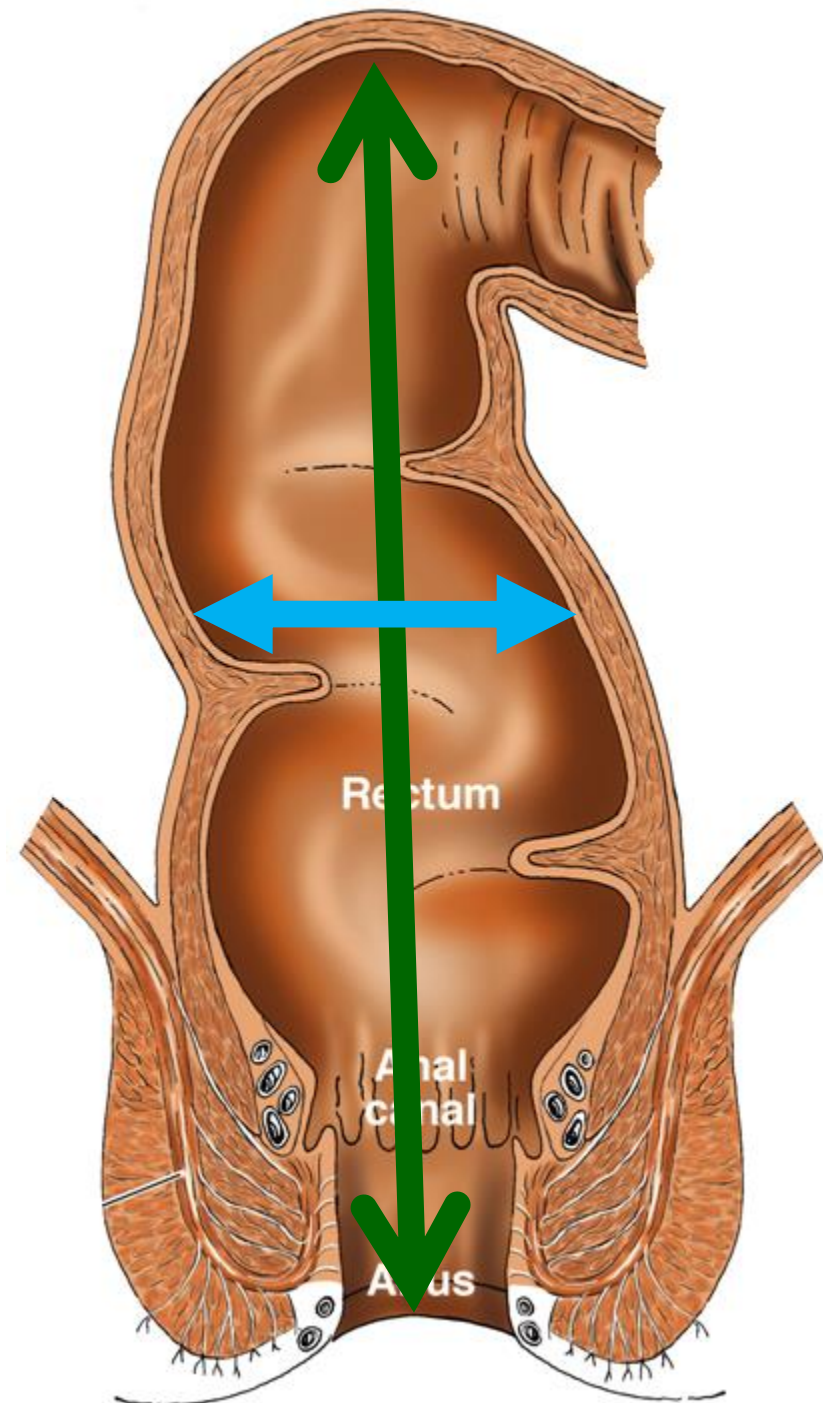
10 à 12 cm.

Canal anal:

2 à 3 cm.

Calibre: 4 cm.

Compliance : 400 cc.



Division

2 segments séparés par un angle:

Segment supérieur, pelvien:

le rectum pelvien:

Oblique en bas et en avant.

S'élargit formant **l'ampoule rectale**.

Segment inférieur, périnéal: le rectum périnéal (canal anal):

Oblique en bas et en arrière.

Traverse le périnée.

Cap (ou coude) du rectum: angle de 80°, à sommet antérieur.

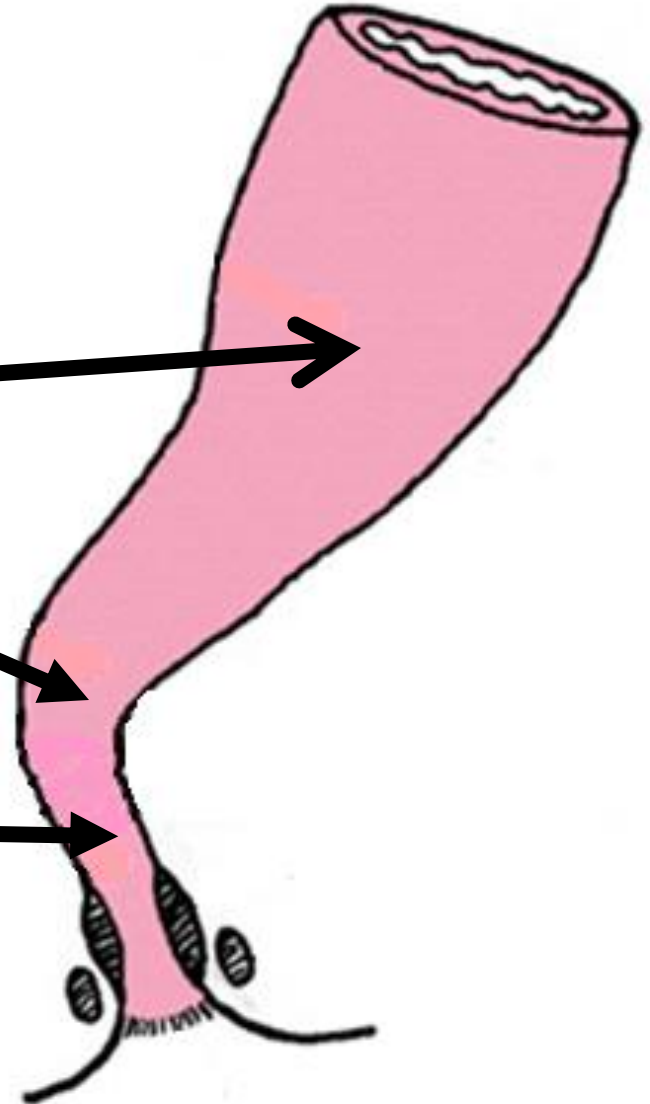
Division

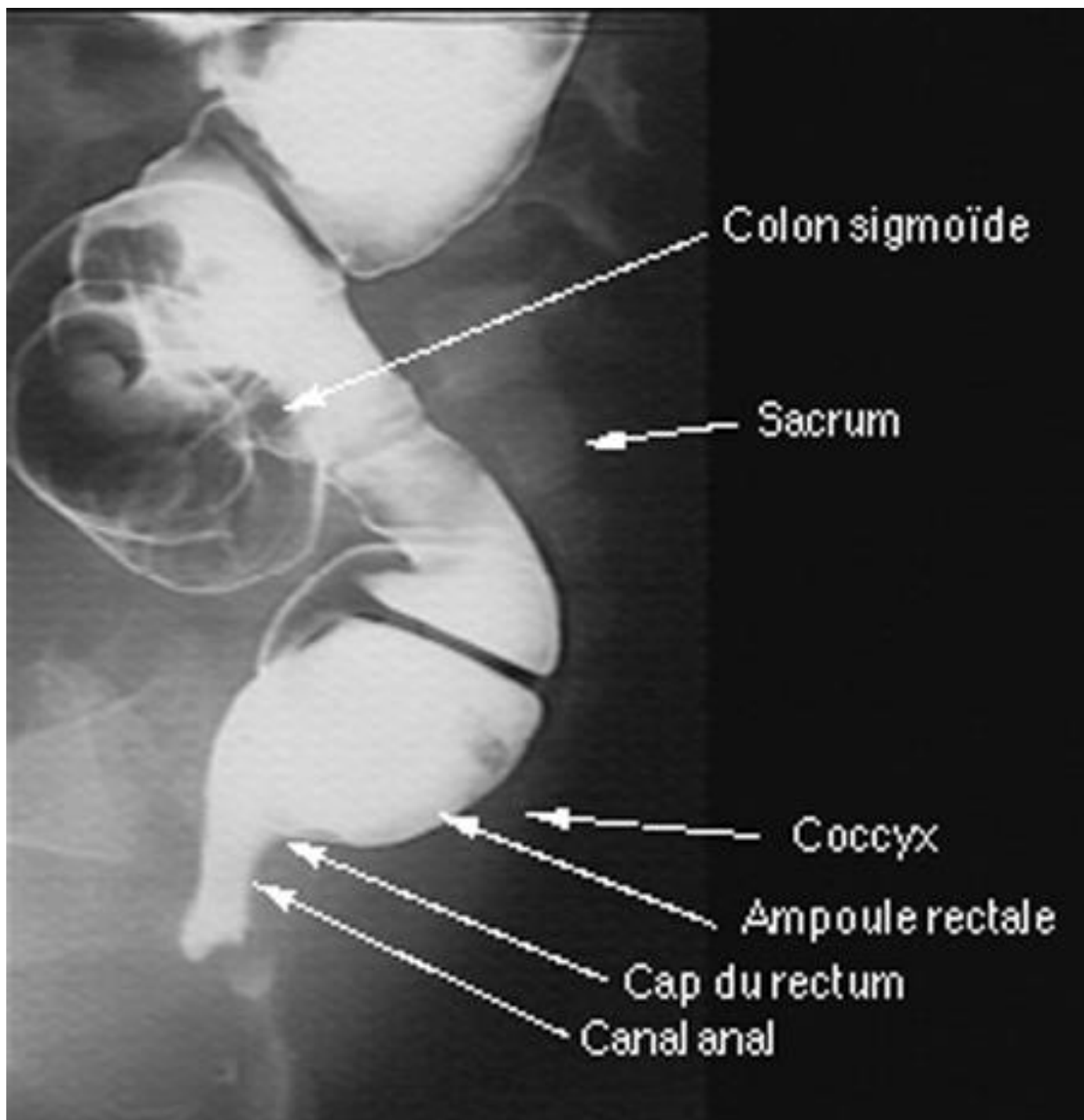
2 segments séparés par un angle:

Segment supérieur:
rectum pelvien.

Angle:
cap (coude) du rectum.

Segment inférieur:
rectum périnéal
(canal anal).

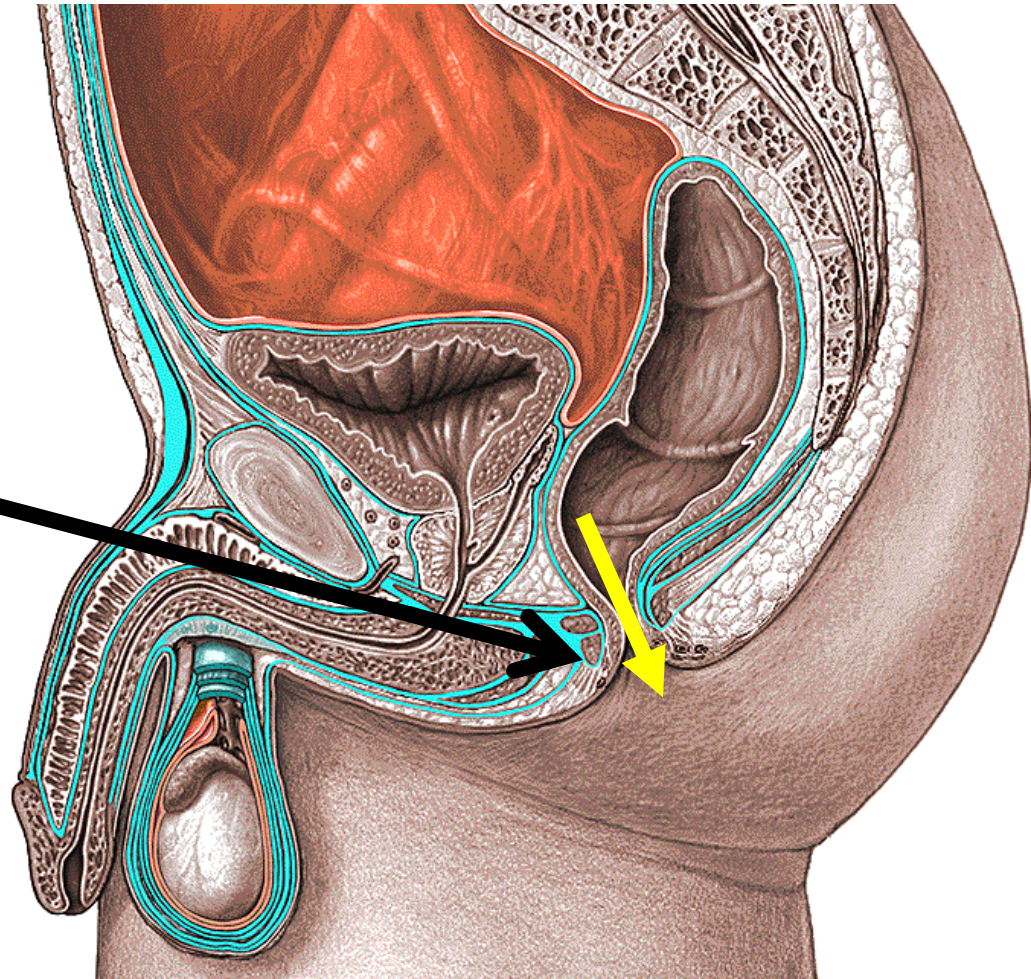




Division (Canal anal)

Oblique **en bas**
et **en arrière**.

Traverse **le périnée**

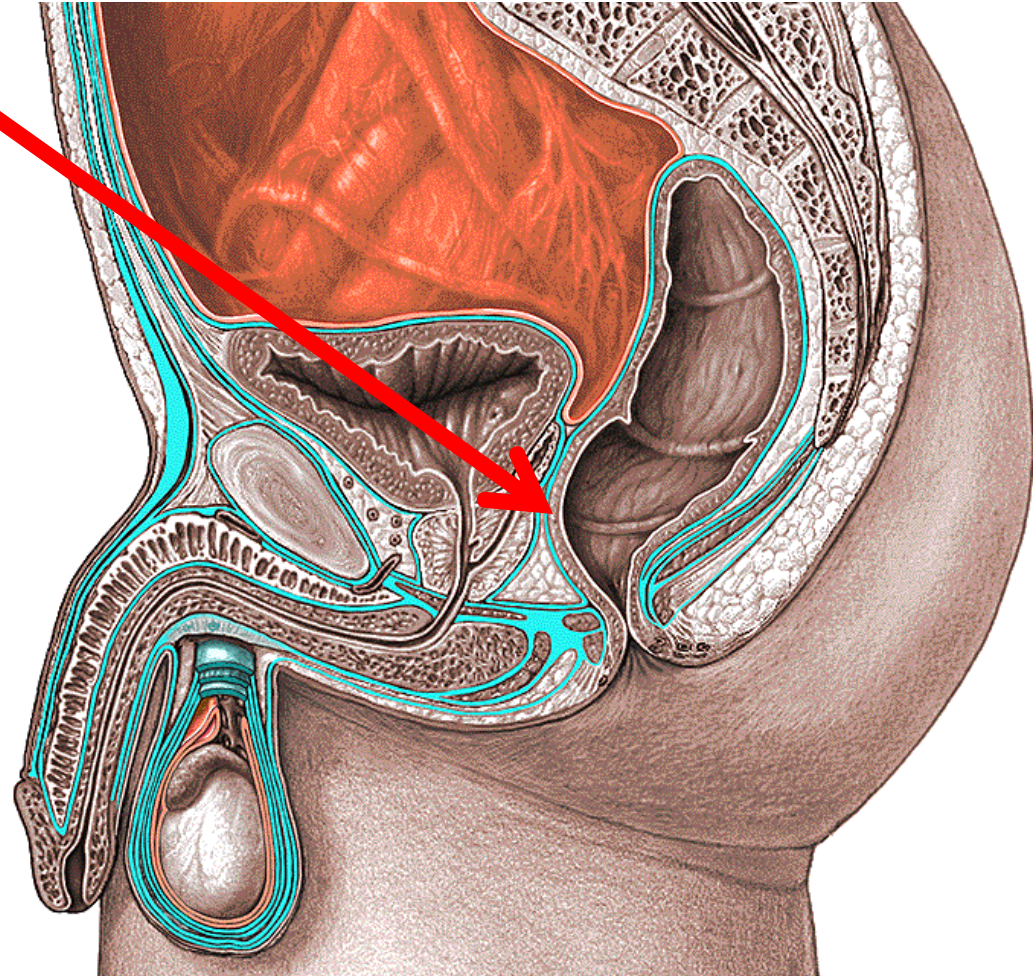


Division

Cap du rectum

Angle: 80°.

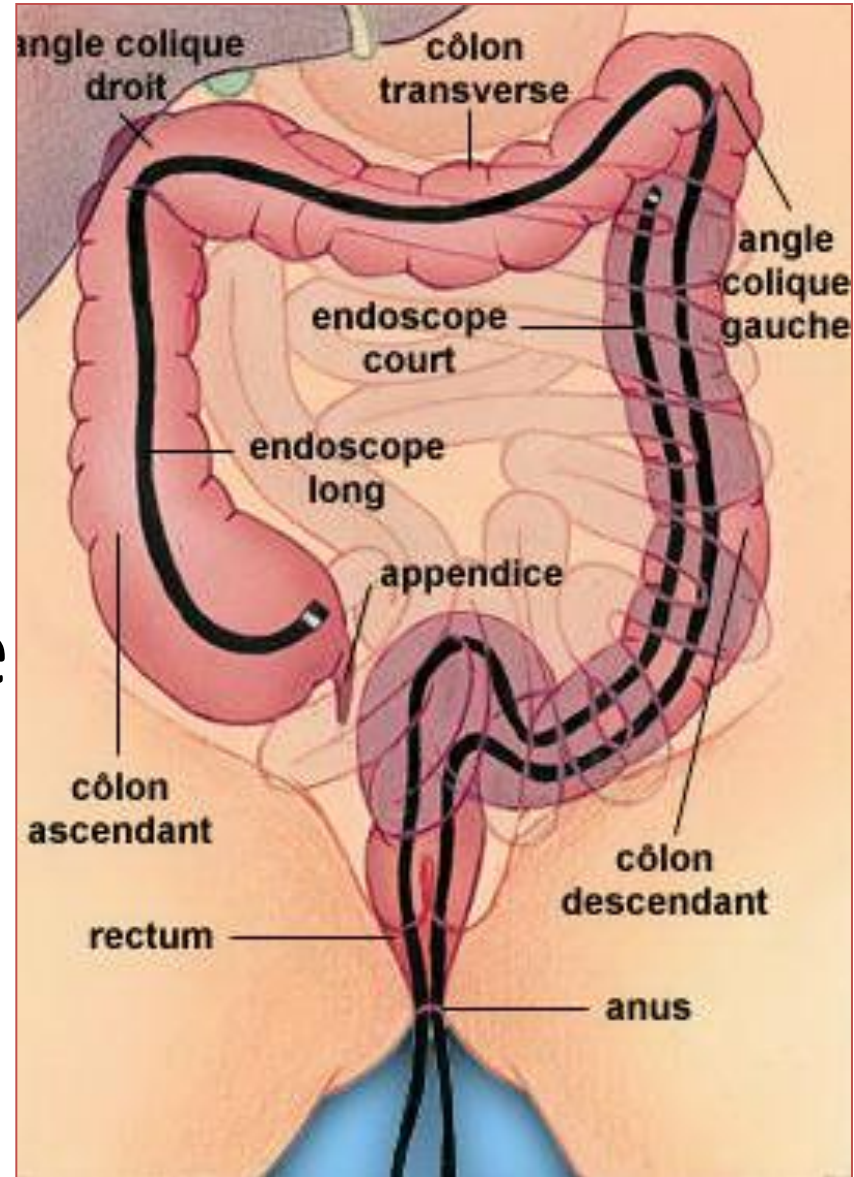
À sommet
antérieur.



Configuration intérieure

Configuration interne

Explorée par une **rectoscopie** ou **anuscopie** ou lors d'une **colonoscopie**.



Structure de l'ampoule rectale

Structure

4 tuniques, de la superficie à la profondeur:

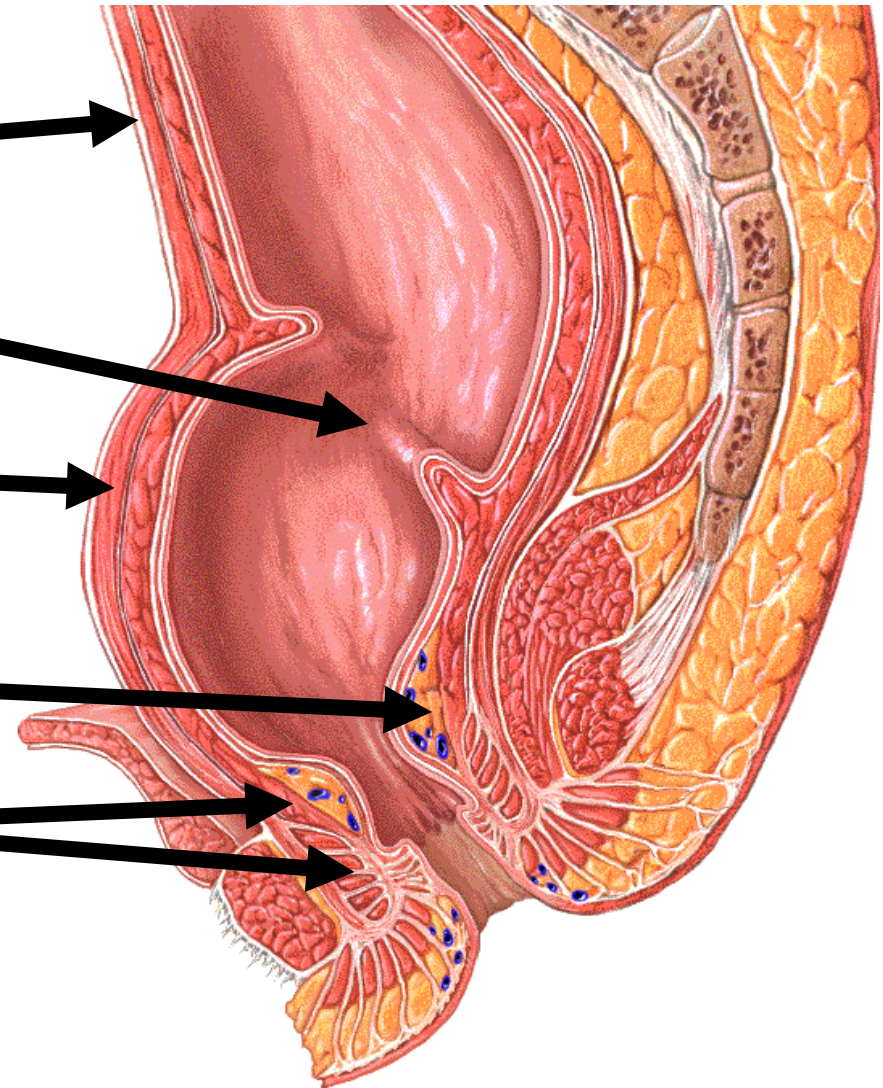
Séreuse péritonéale

Muqueuse

Couche musculaire
externe

Sous-muqueuse

Couche musculaire
interne



**Configuration
intérieure du rectum
pelvien**

la surface interne de l'ampoule rectale présente :

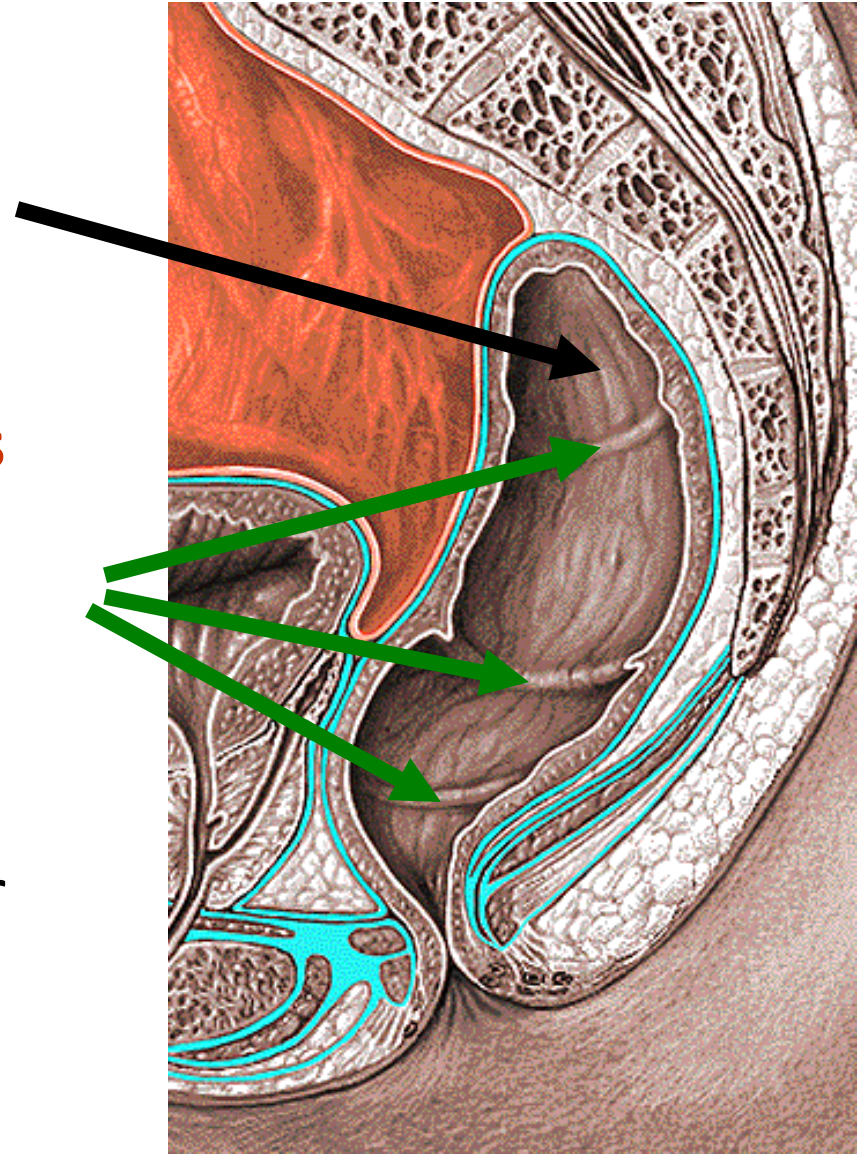
Plis muqueux: les plis
longitudinaux,

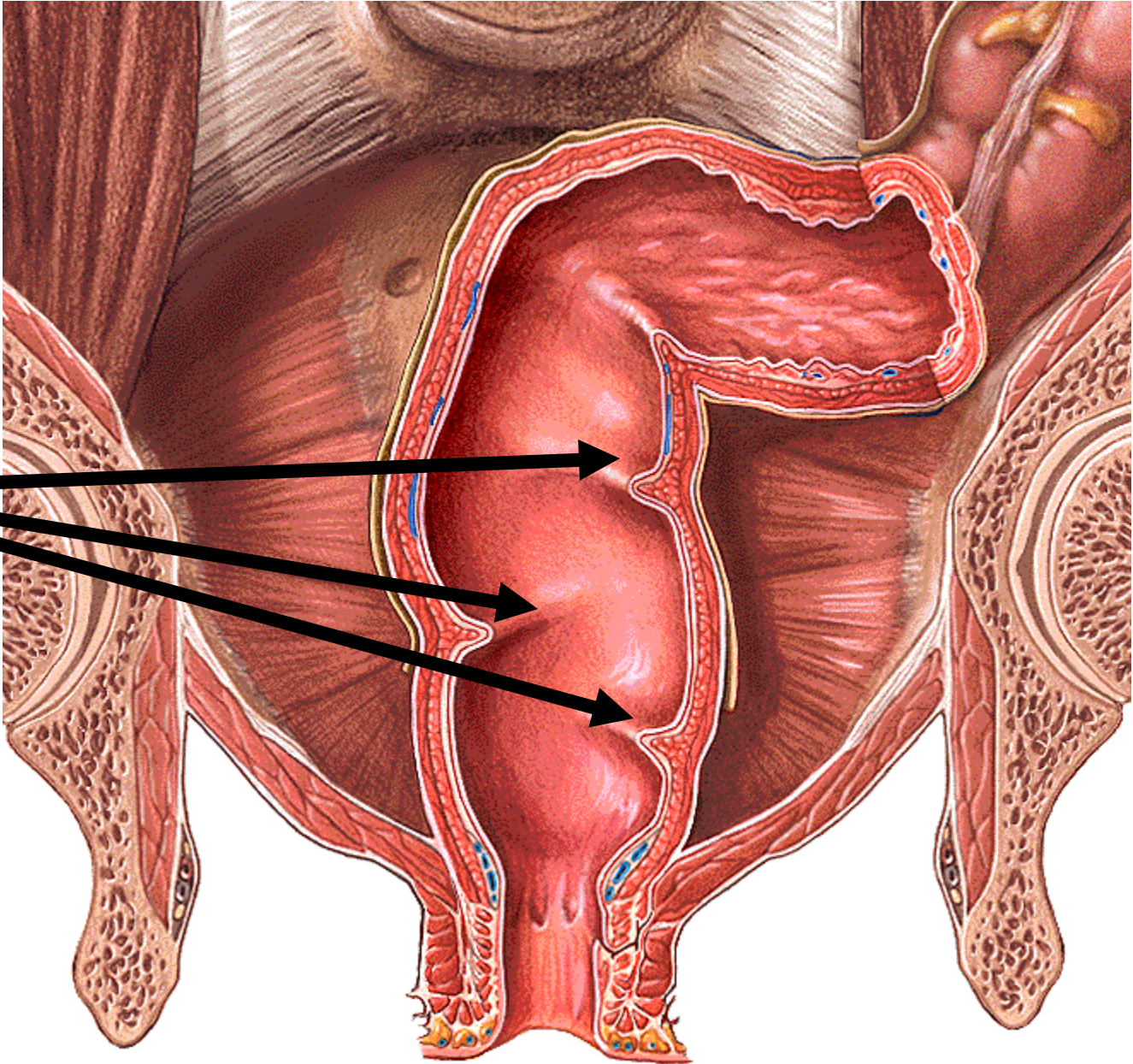
Temporaires, verticaux:
s'effacent par la distension.

**Les plis transversaux: Valvules
rectales (de Houston)**
[3 plis semi-lunaires]

**Permanents, de nombre
variable,**

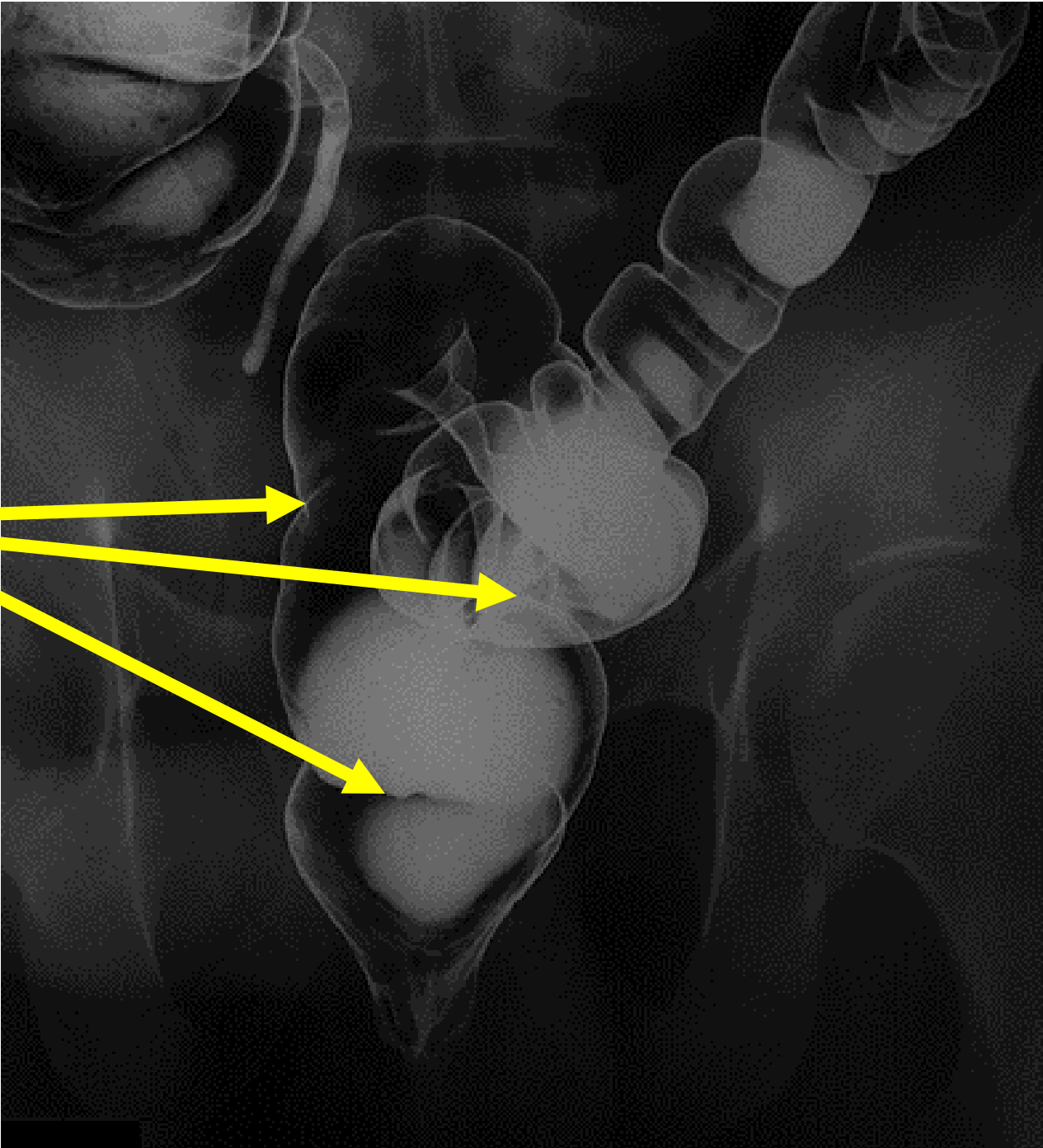
Le plus développé est situé sur
la paroi antéro-latérale.





**Valvules
Rectales
de
Houston**

**Valvules
rectales**



Zones du canal anal (1)

Colonnes et valvules

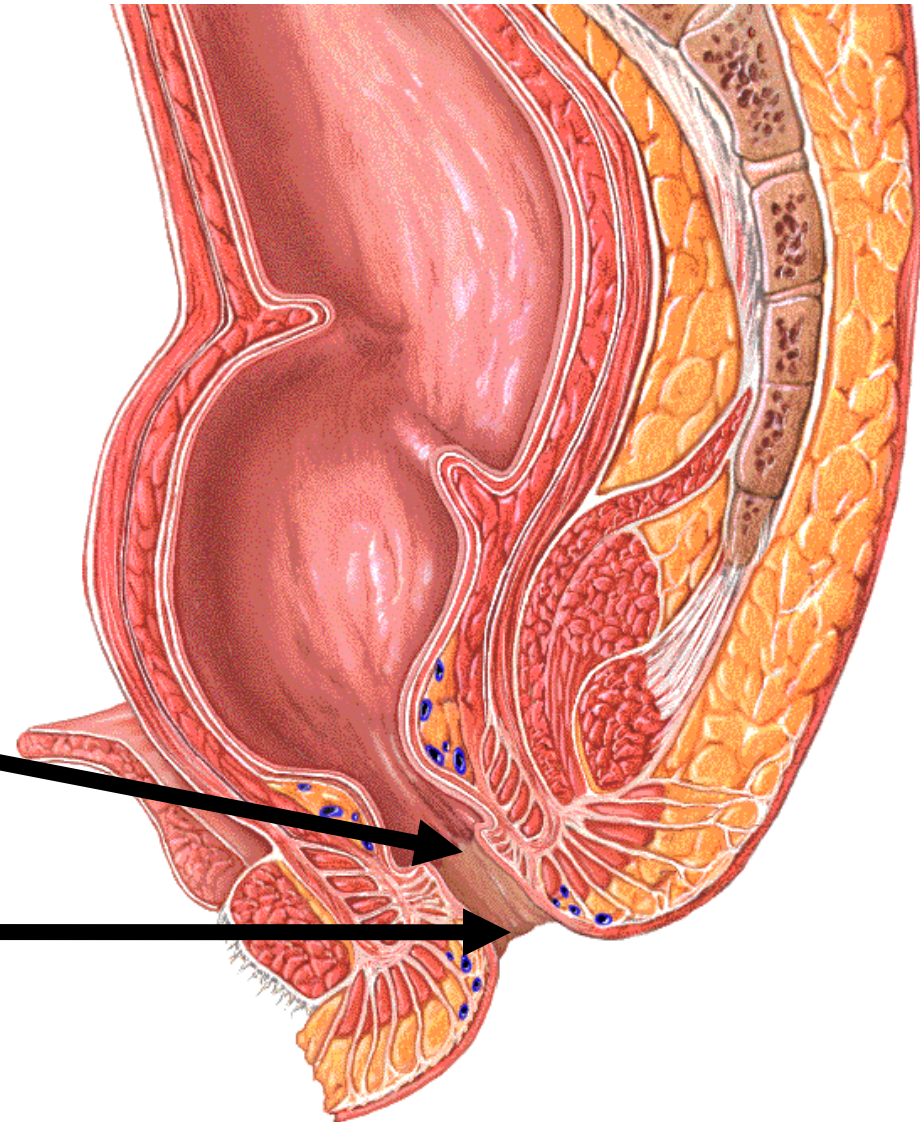
anales divisent le

canal anal en 2

zones:

Zone muqueuse.

Zone cutanée.

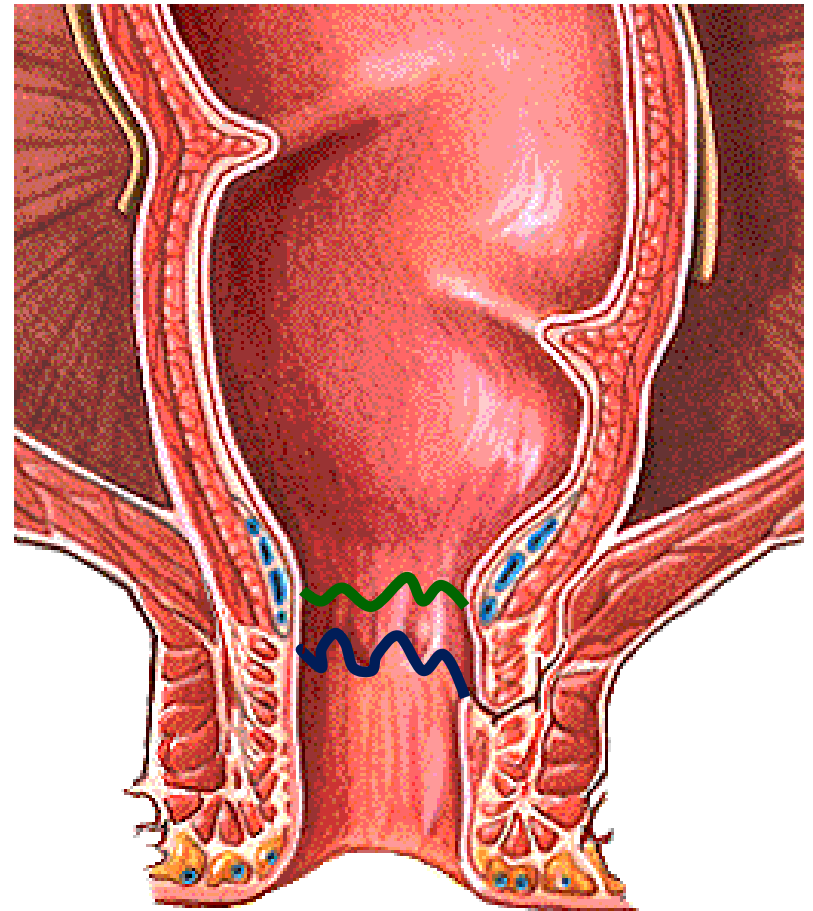


Zones du canal anal (2)

Zone muqueuse

Limitée par:

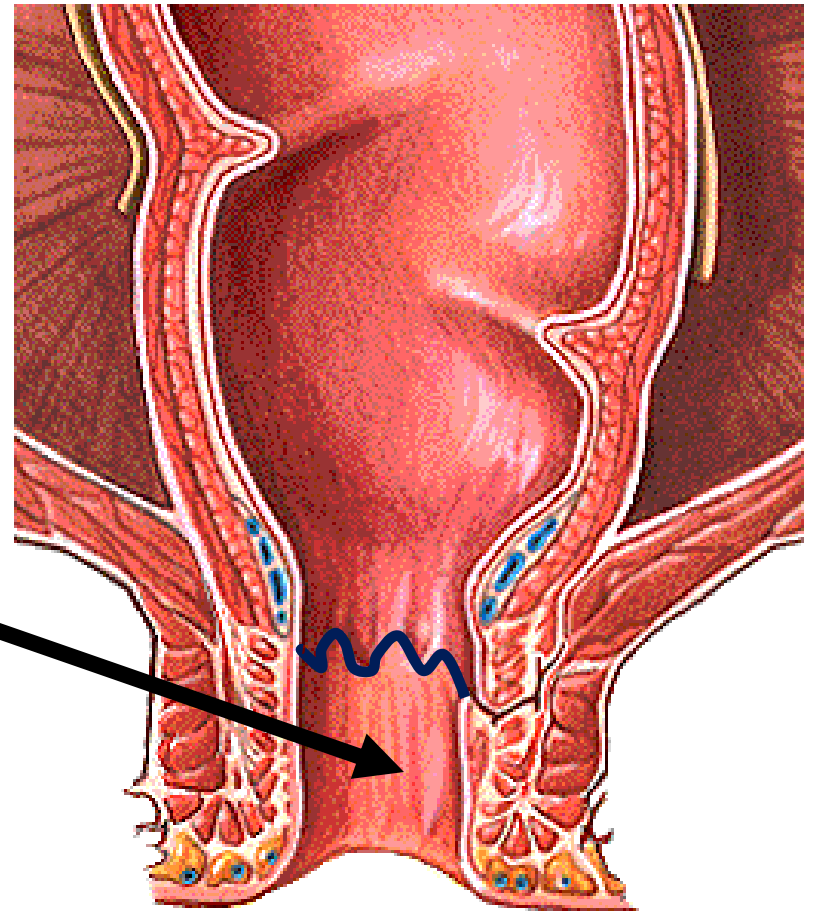
- **En haut:**
ligne ano-rectale
(extrémités effilées des colonnes anales).
- **En bas:**
ligne ano-cutanée
(bord inférieur des valvules anales).



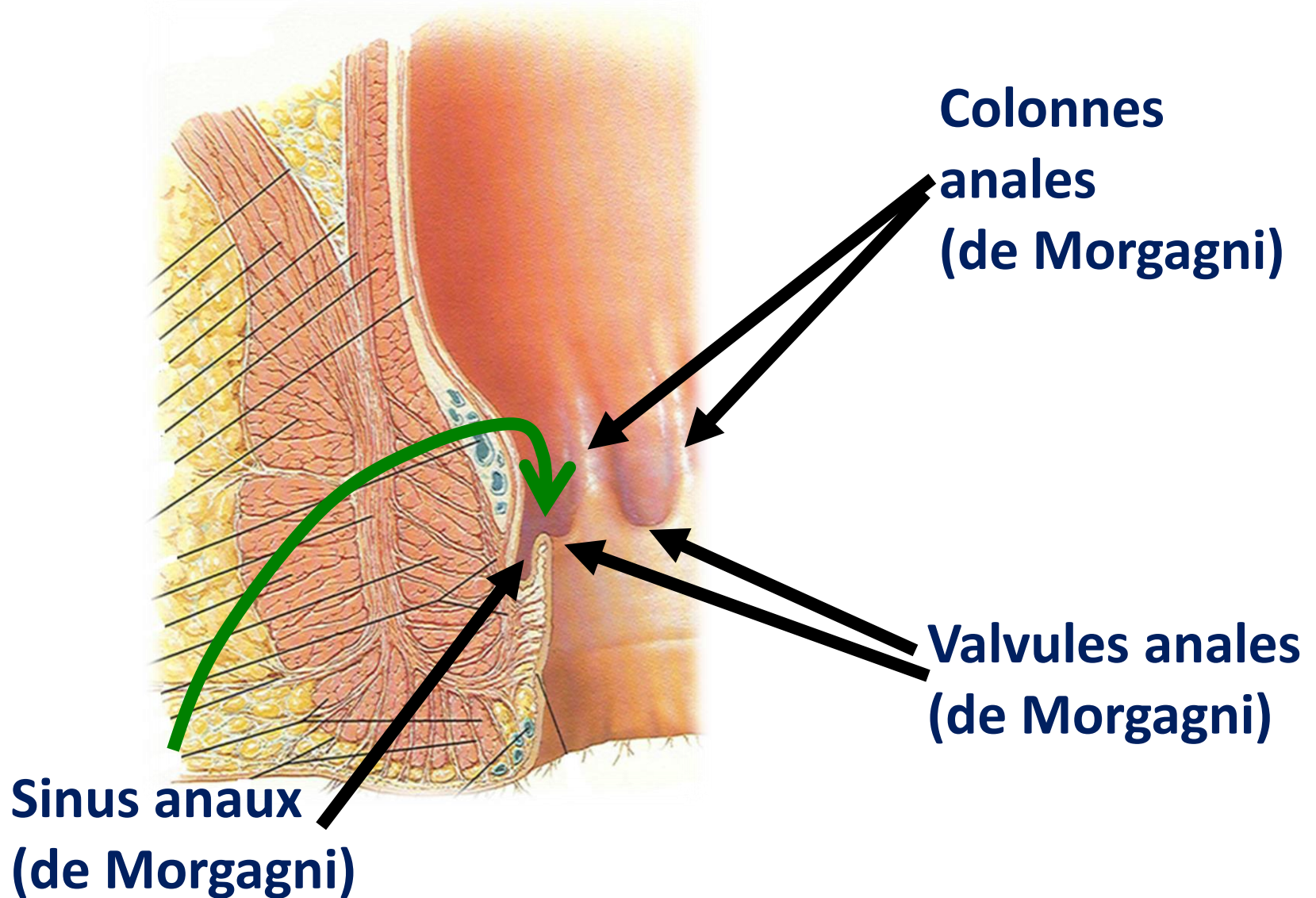
Zones du canal anal (3)

Zone cutanée

Au-dessous
de la ligne
ano-cutanée.



Au niveau du canal anal (1)



Au niveau du canal anal (2)

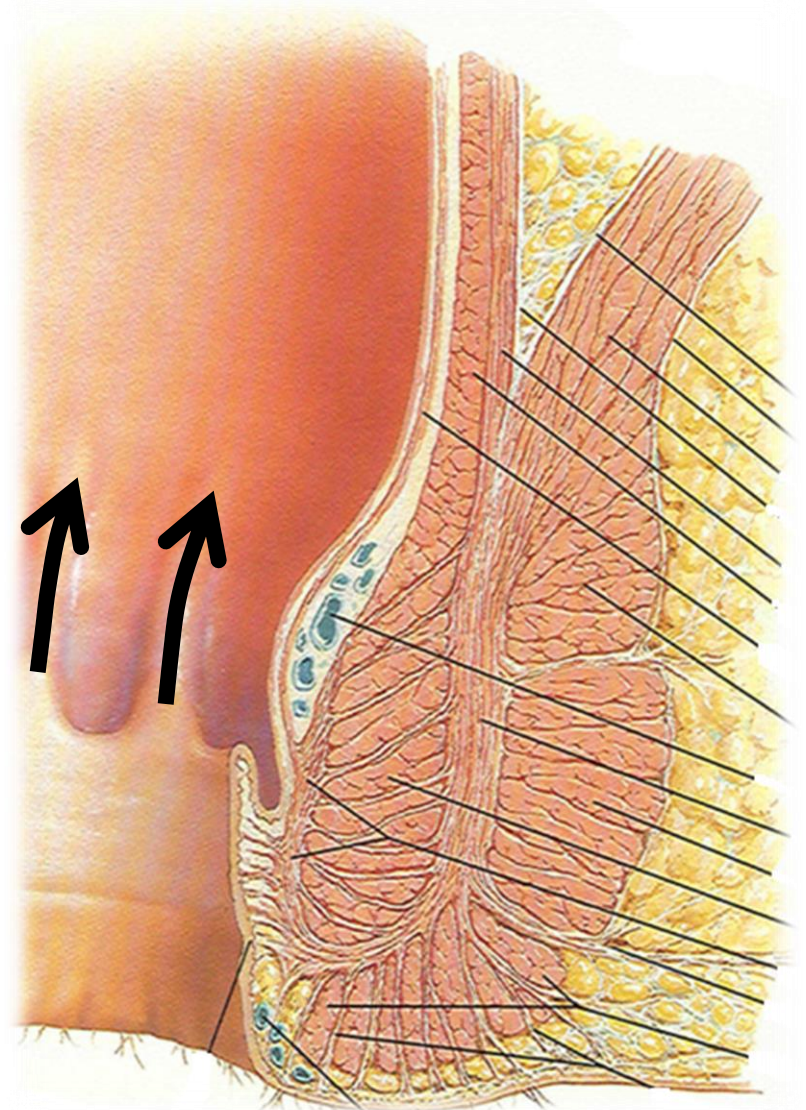
Colonnes anales

6 à 10 saillies

verticales.

S'effilent vers

le haut.

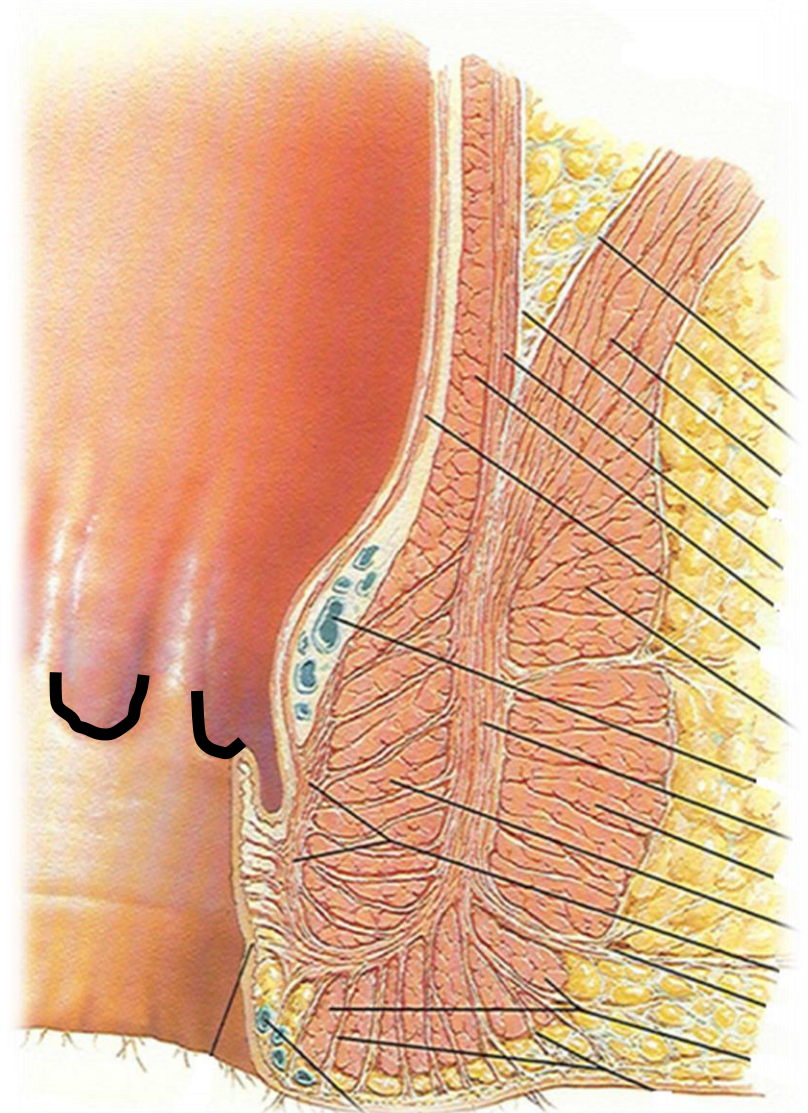


Au niveau du canal anal (3)

Valvules anales

Plis semi-lunaires.

Réunissent en bas
les colonnes
anales.

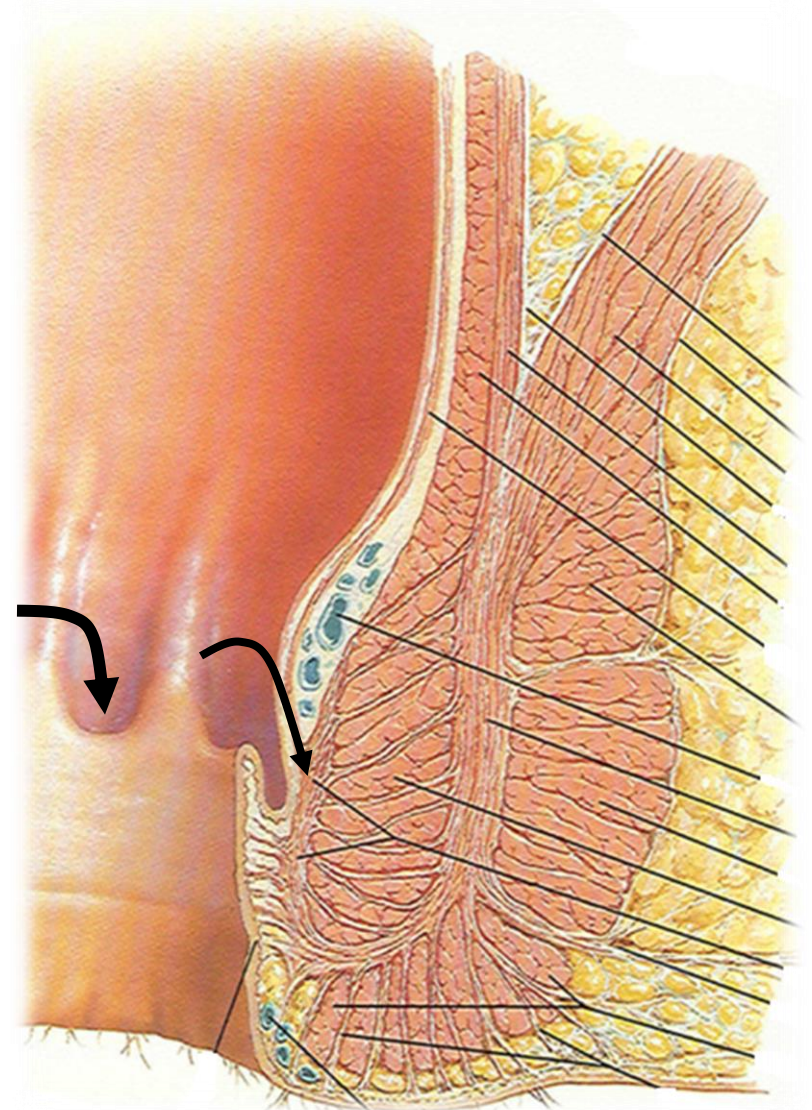


Au niveau du canal anal (4)

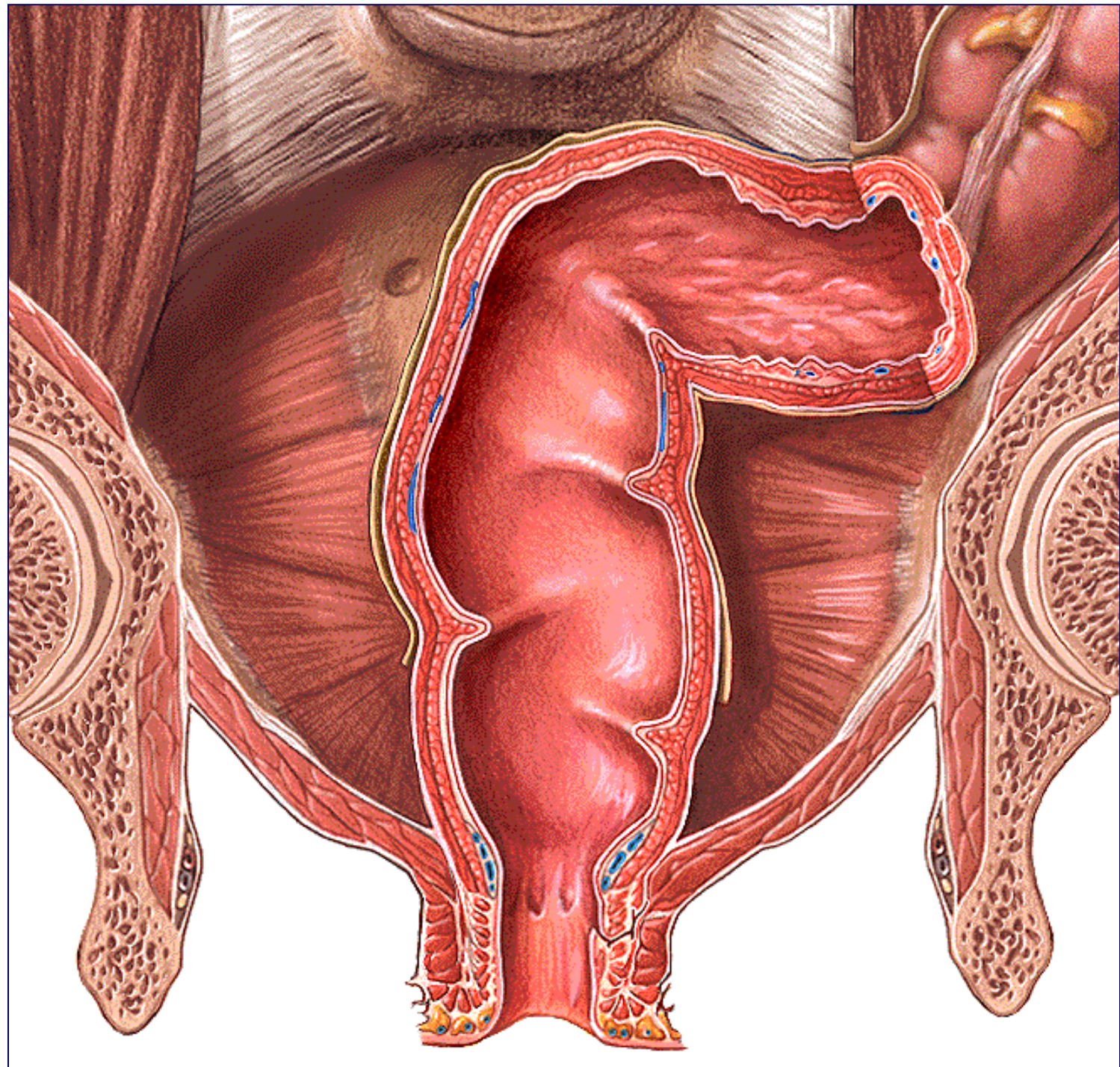
Sinus anaux

Fossettes en **nid de pigeons**.

Entre: **valvules**
et **paroi anales**.



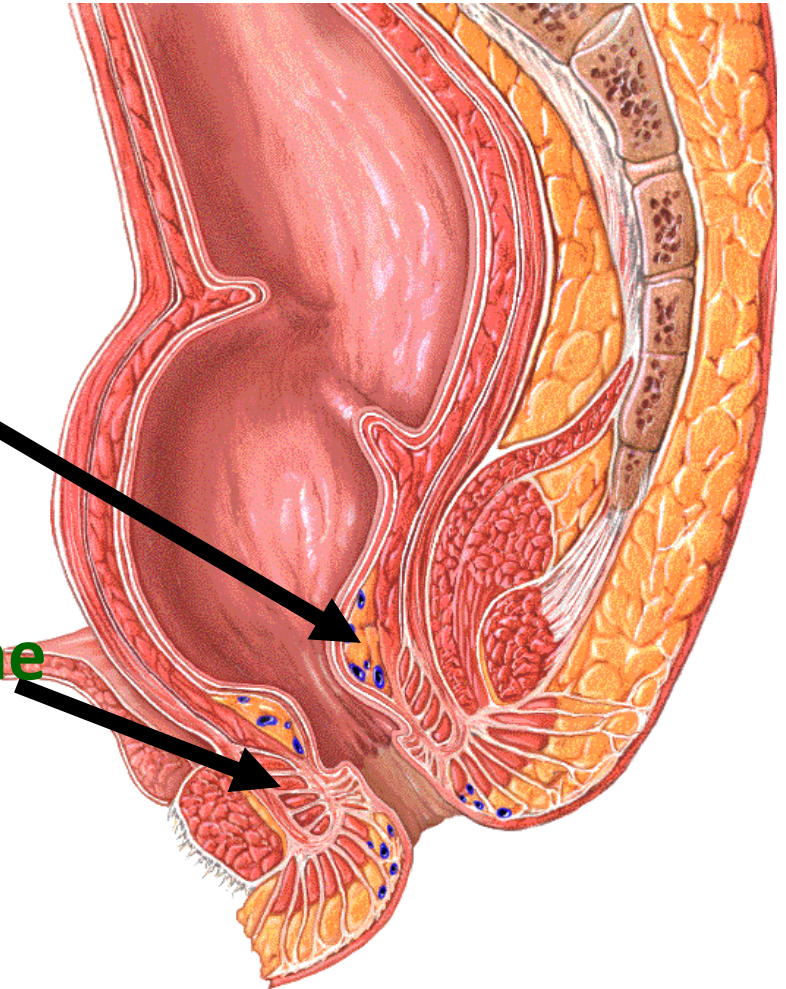
Structure du canal anal et appareil sphinctérien



2 remarques

Sous-muqueuse: contient
**le réseau veineux
hémorroïdal.**

Couche musculaire interne:
Circulaire,
forme au niveau du canal
anal **le sphincter interne**
(lisse) **de l'anus.**



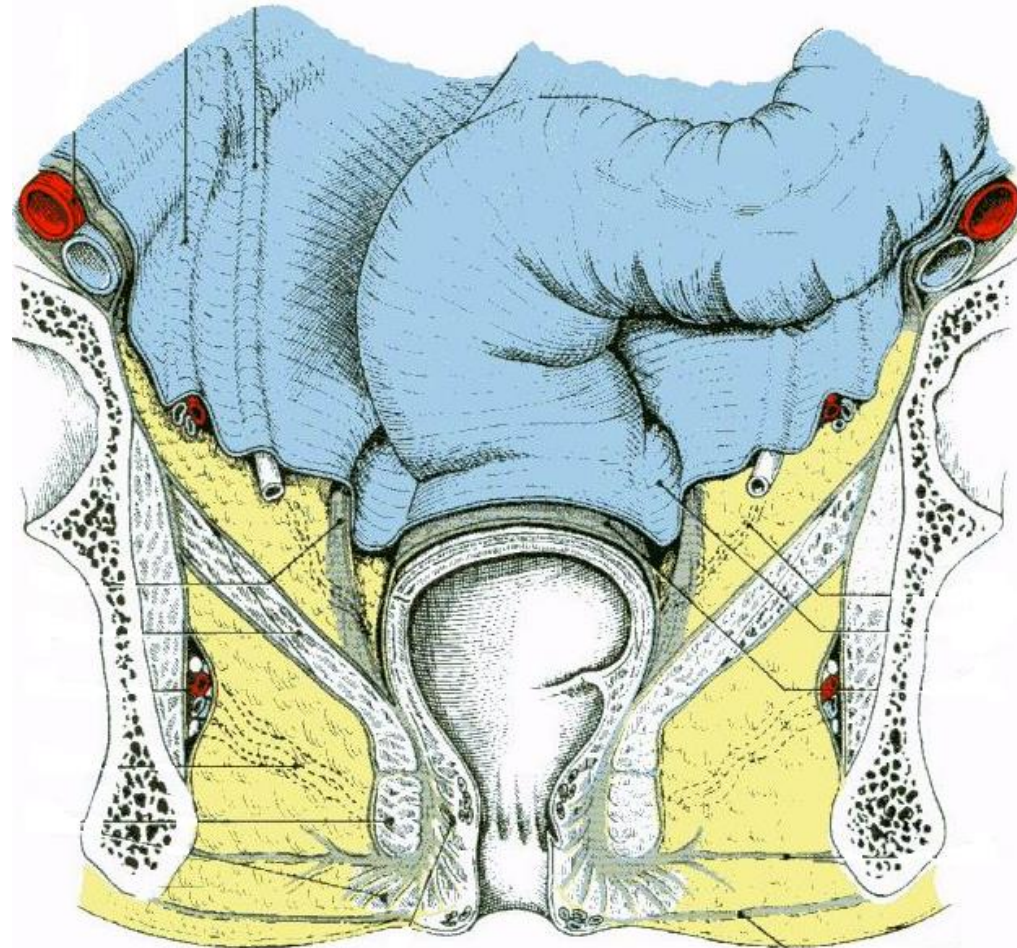
Rapports

Rectum pelvien

Rapport avec le p ritoine (1)

Le p ritoine tapisse
la partie sup rieure
des:

Face ant rieure,
Faces lat rales.



Rapport avec le péritoine (2)

Sont sous-
péritonéales les
faces:

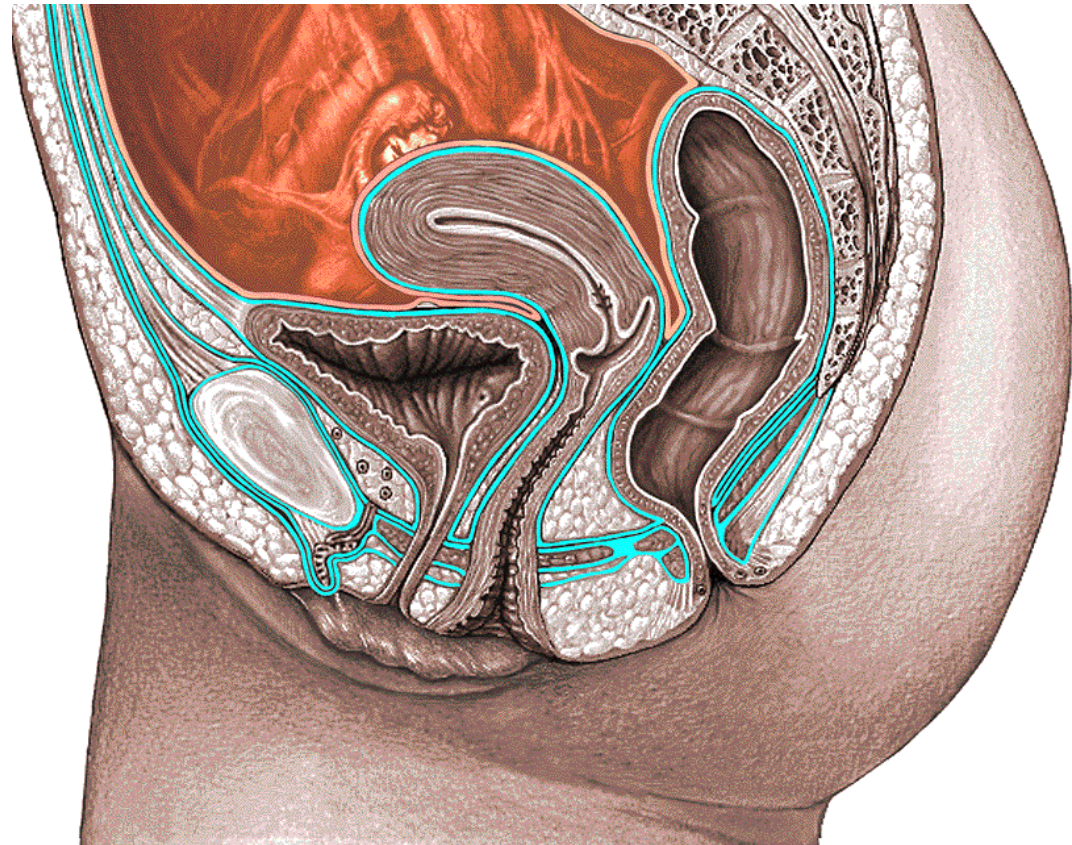
Postérieure.

Antérieure

**(partie
inférieure).**

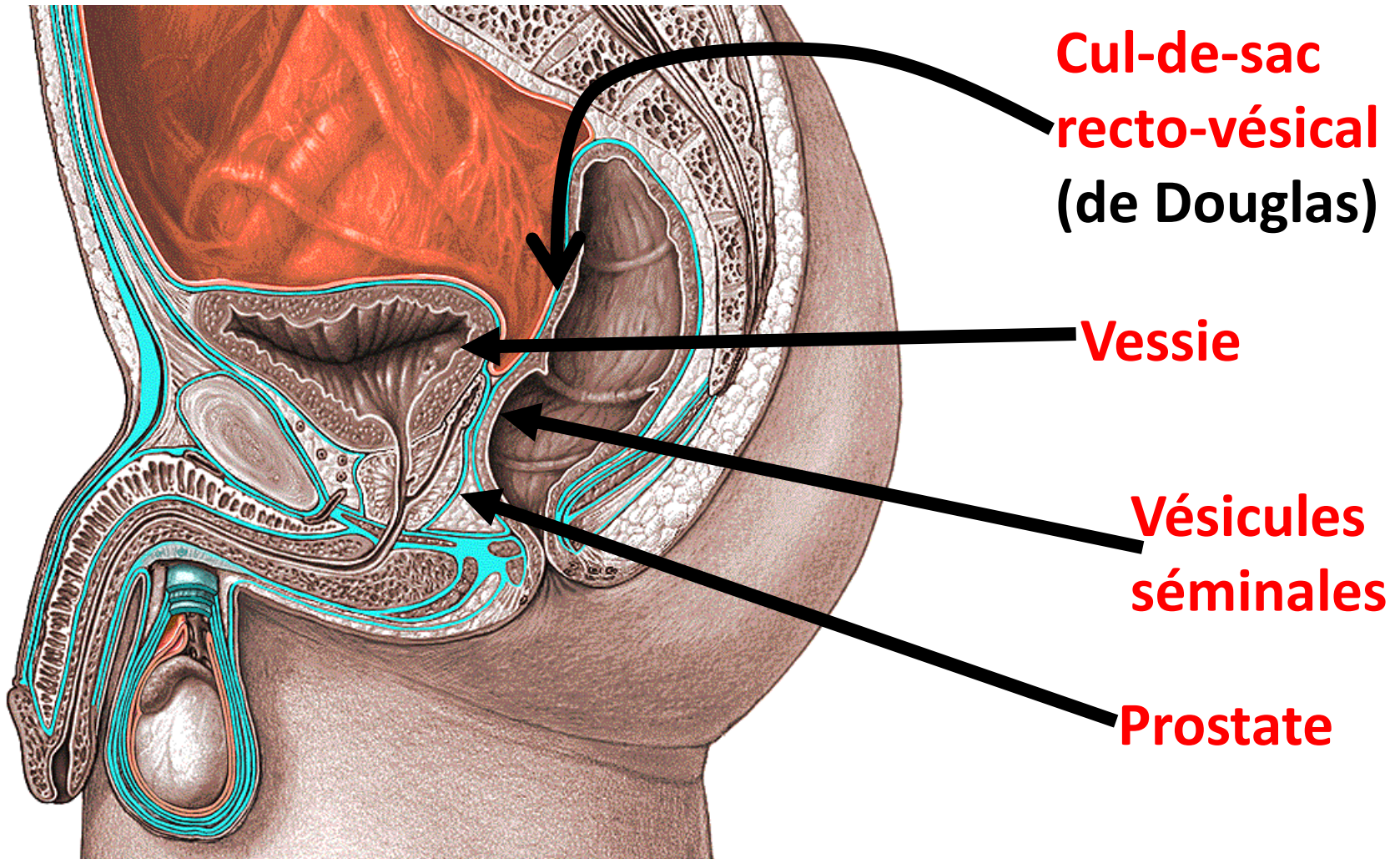
Latérales

**(partie
inférieure).**



Rapports antérieurs (1)

Chez l'homme



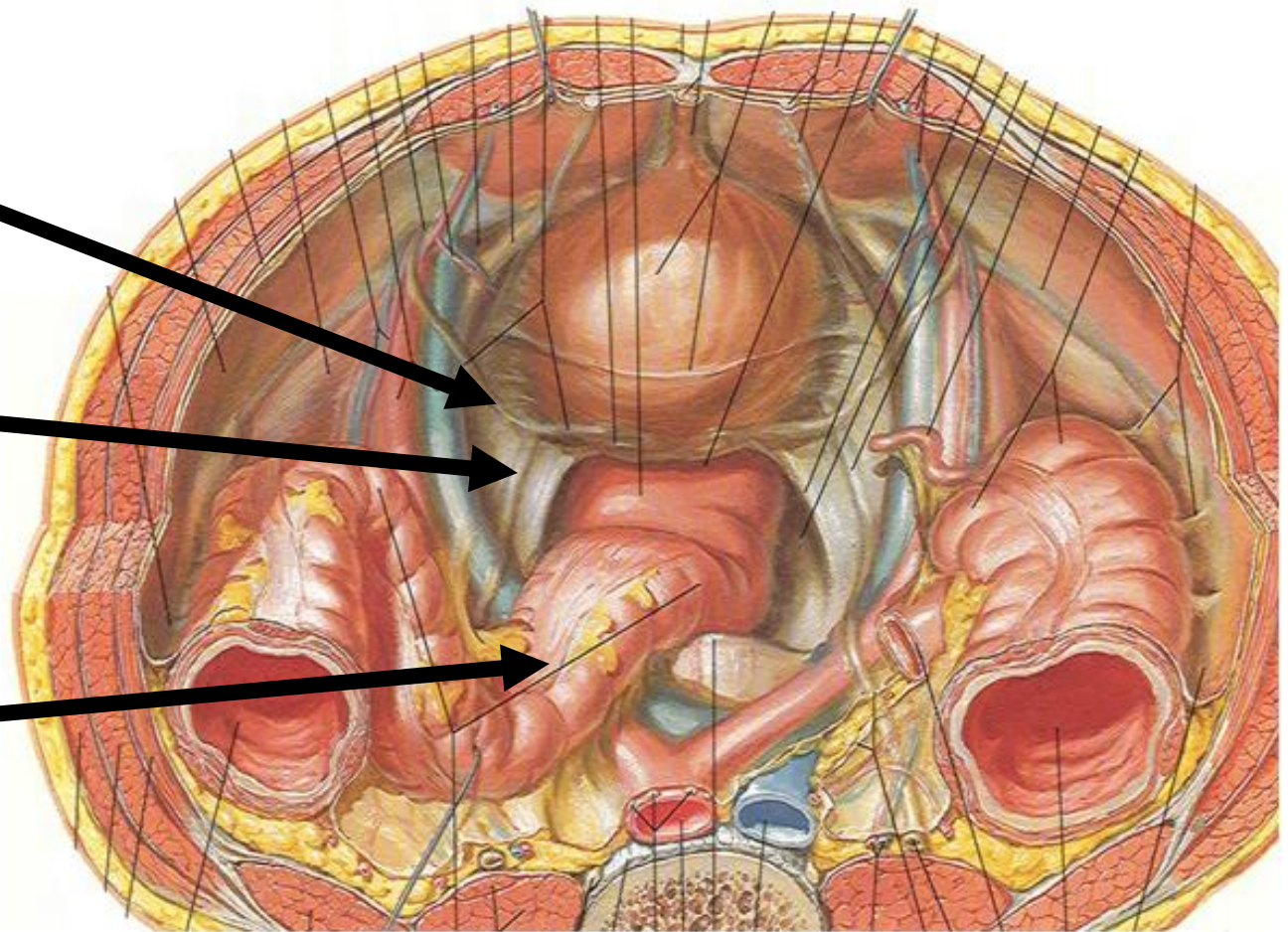
Rapports antérieurs (2)

Chez l'homme

Canaux
déférents

Uretères

Colon
pelvien



Remarque :

toucher rectal (TR)

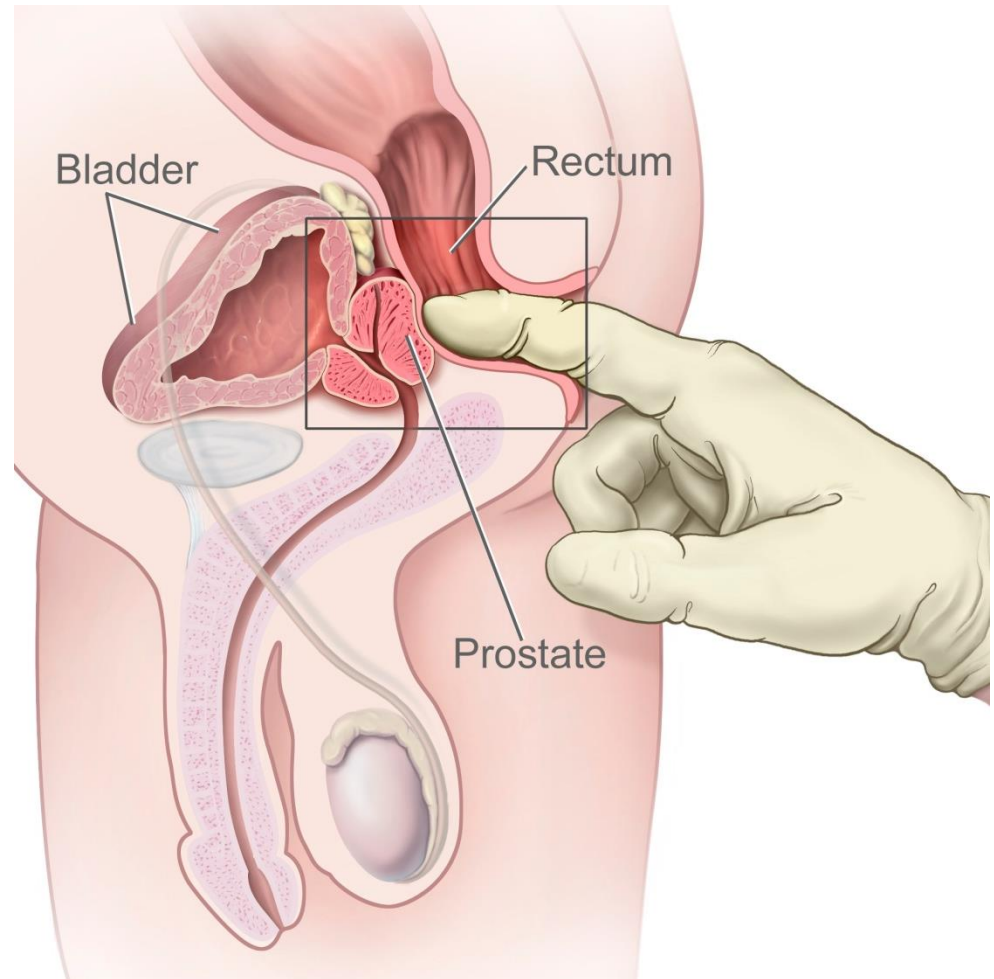
Permet
d'explorer:

Rectum.

Prostate.

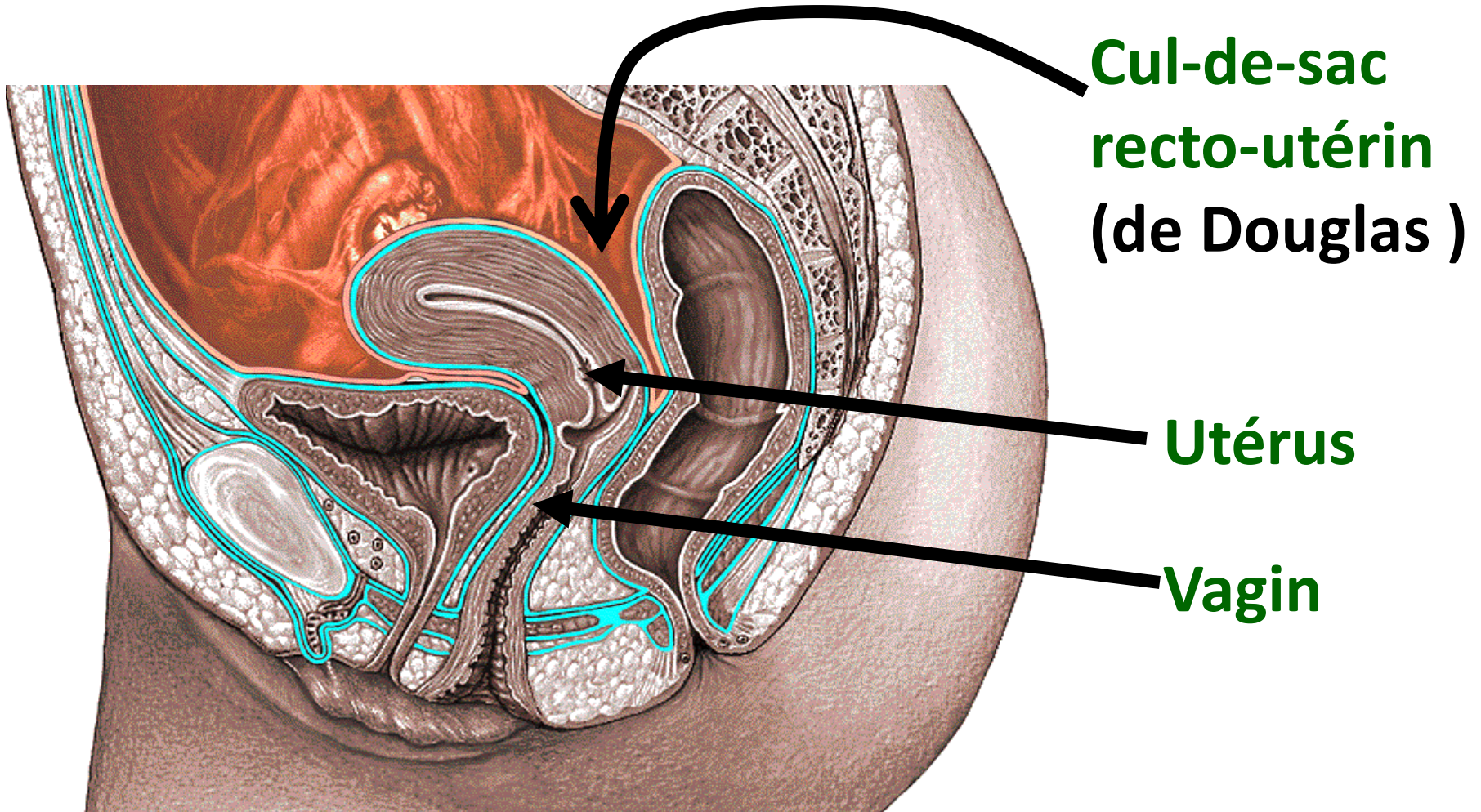
Col utérin.

**Cul-de-sac de
douglas.**

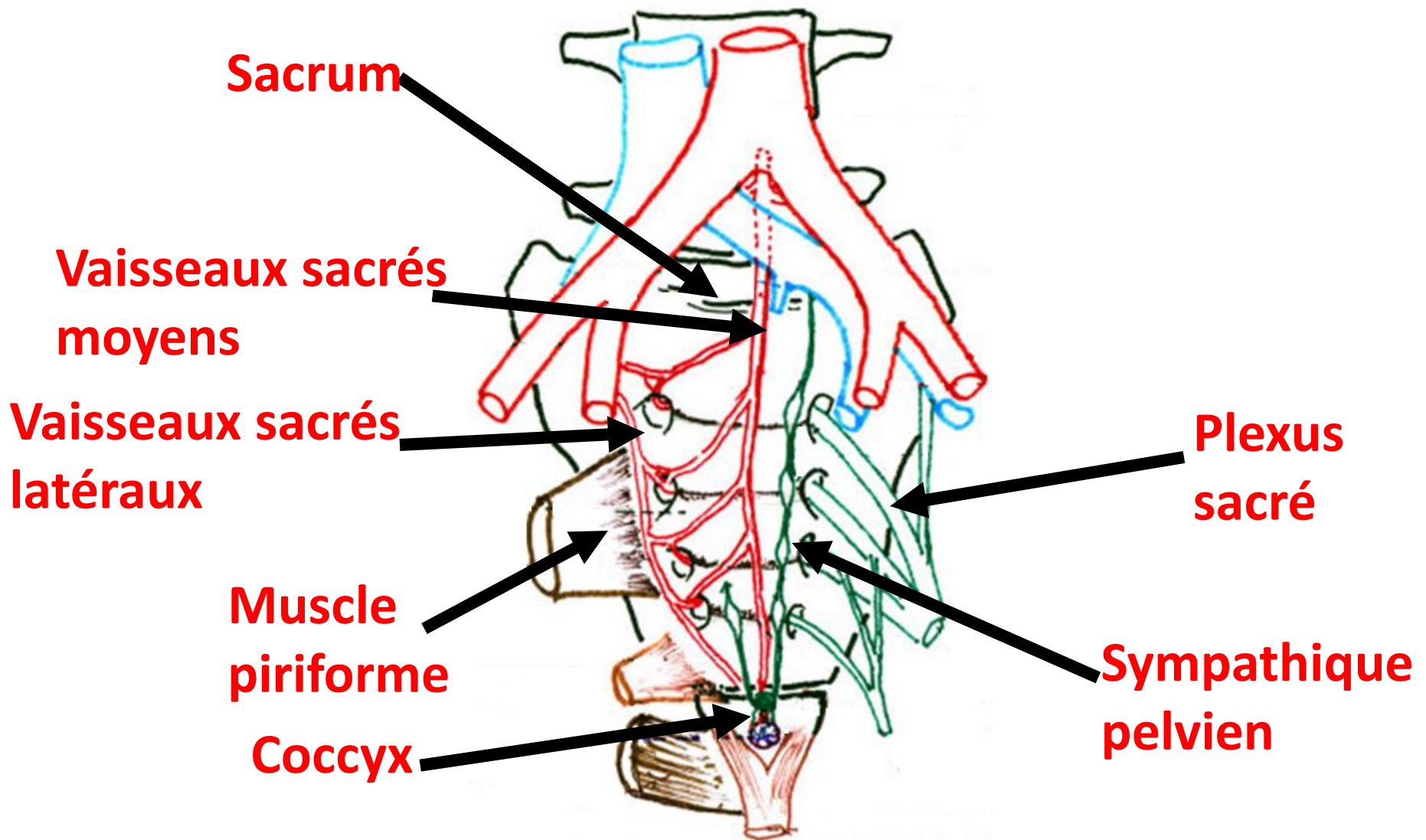


Rapports antérieurs

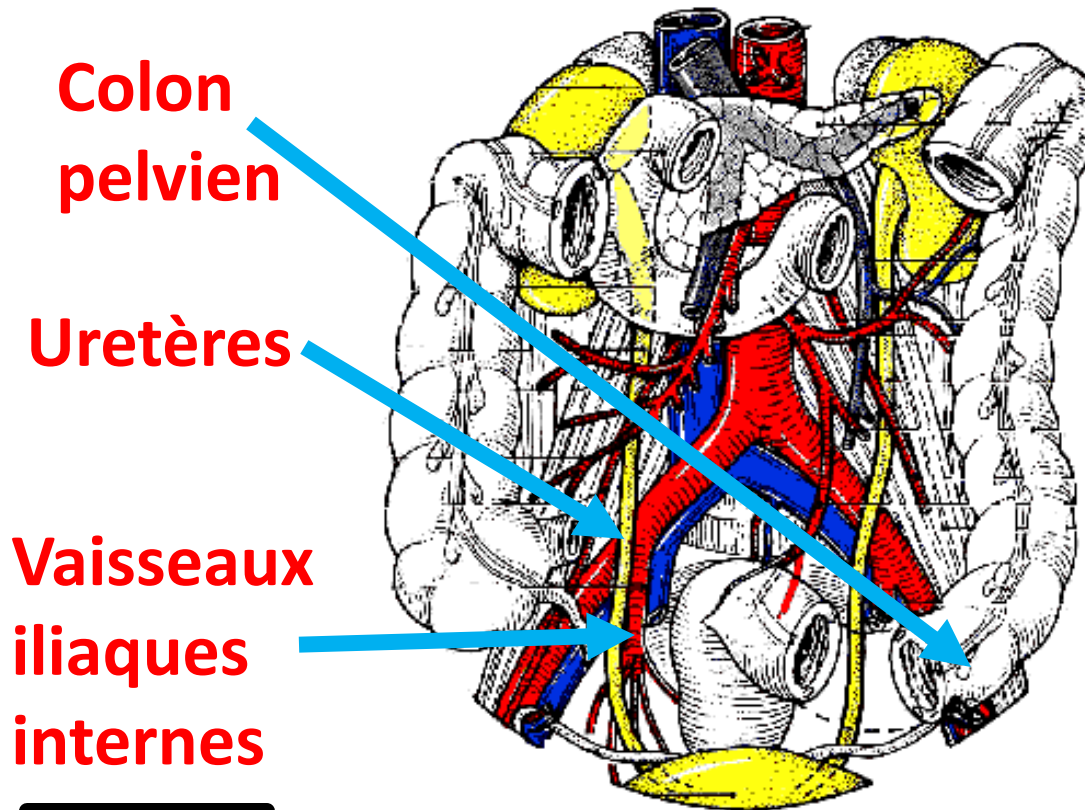
Chez la femme



Rapports postérieurs



Rapports latéraux

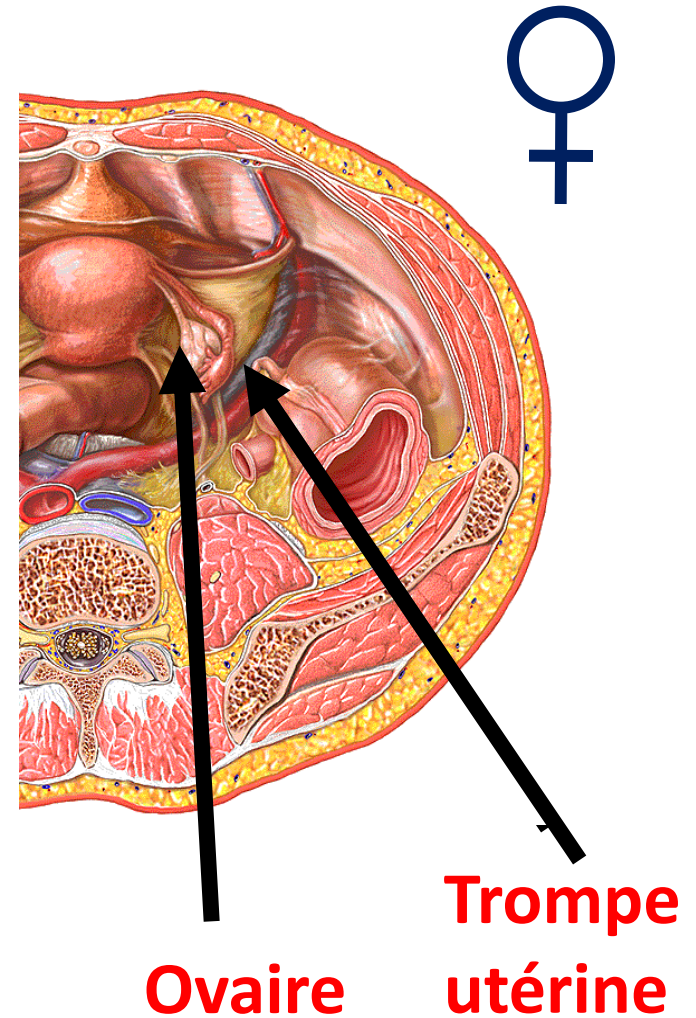


**Colon
pelvien**

Uretères

**Vaisseaux
iliaques
internes**

**Anses
grêles**

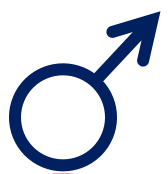


Ovaire

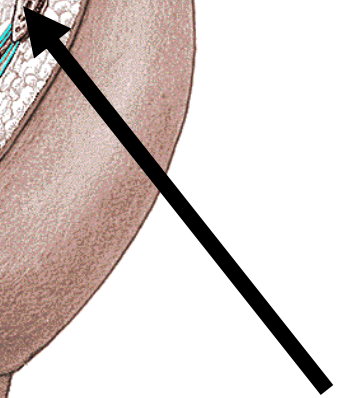
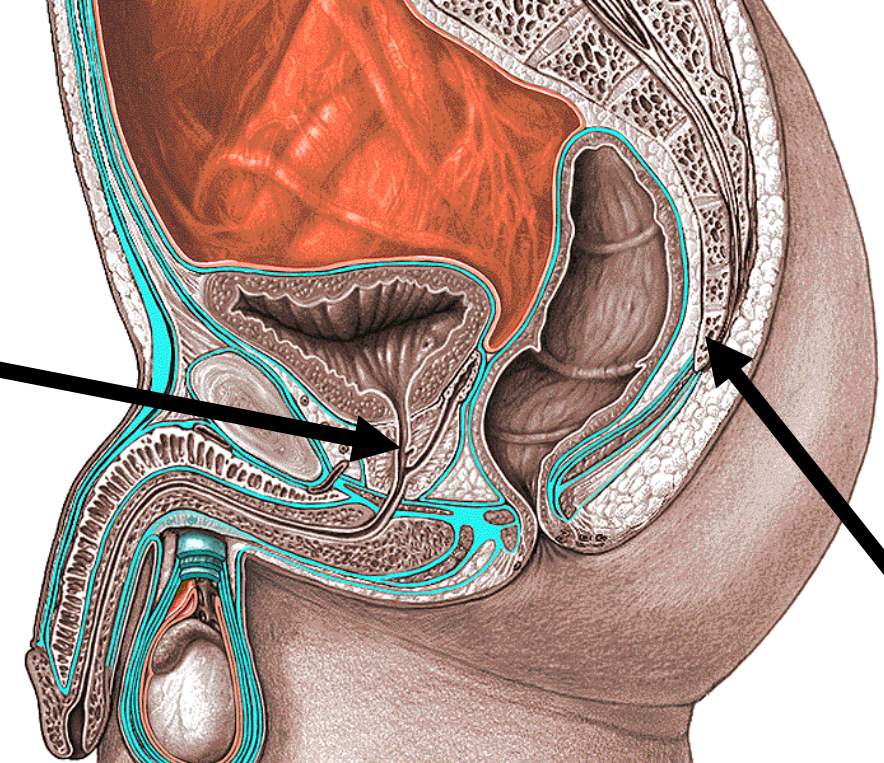
**Trompe
utérine**

Rapports

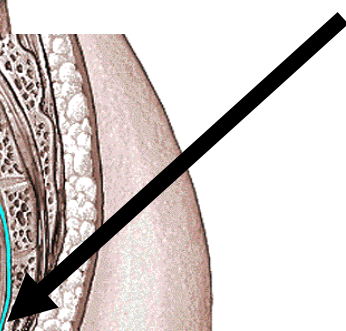
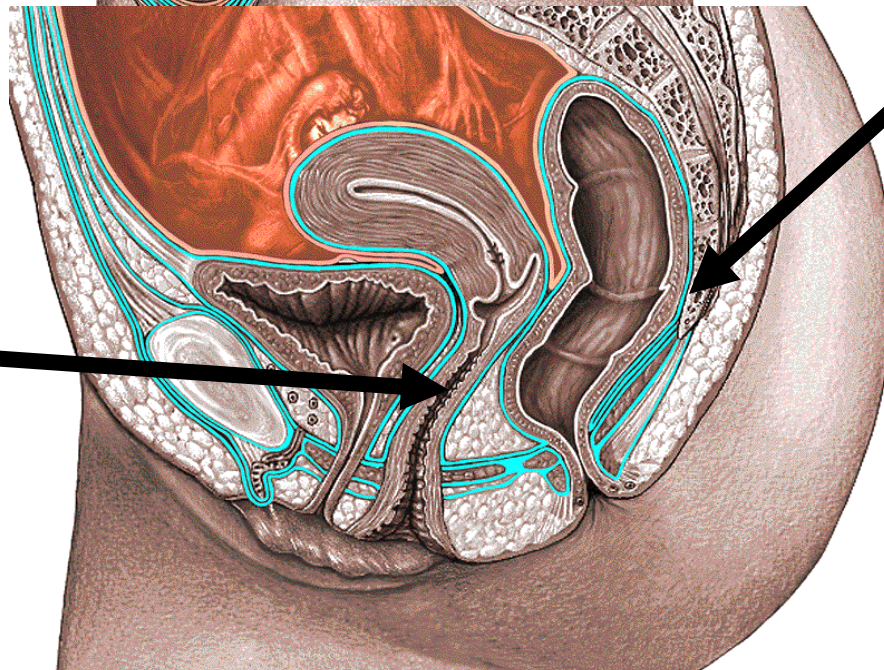
Coude



Prostate



Vagin



Coccyx

Rapports

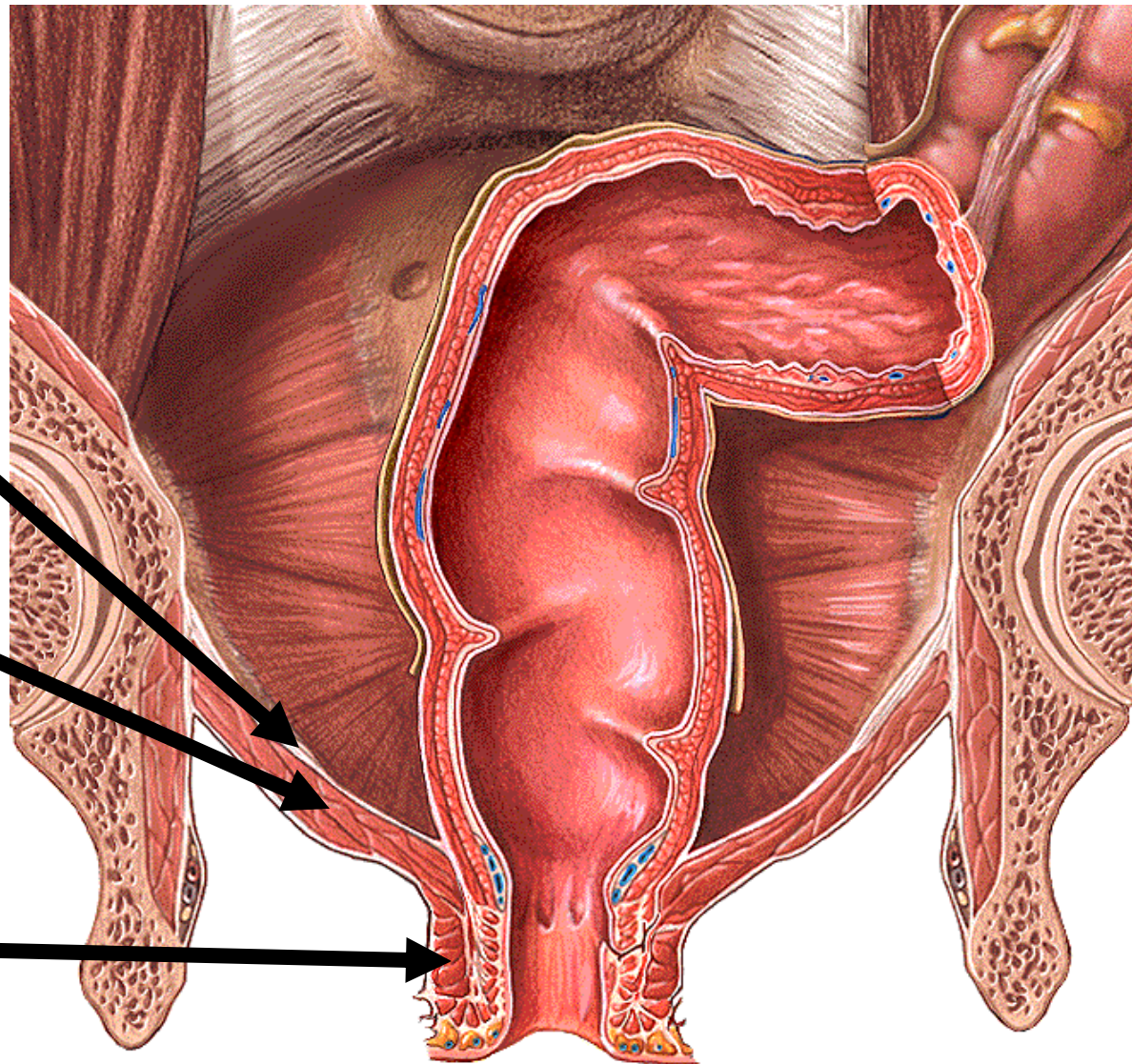
Canal anal

Plans musculo-aponévrotiques du périnée

**Aponévrose
pelvienne**

**Muscle
releveur
de l'anus**

**Sphincter
externe
de l'anus**

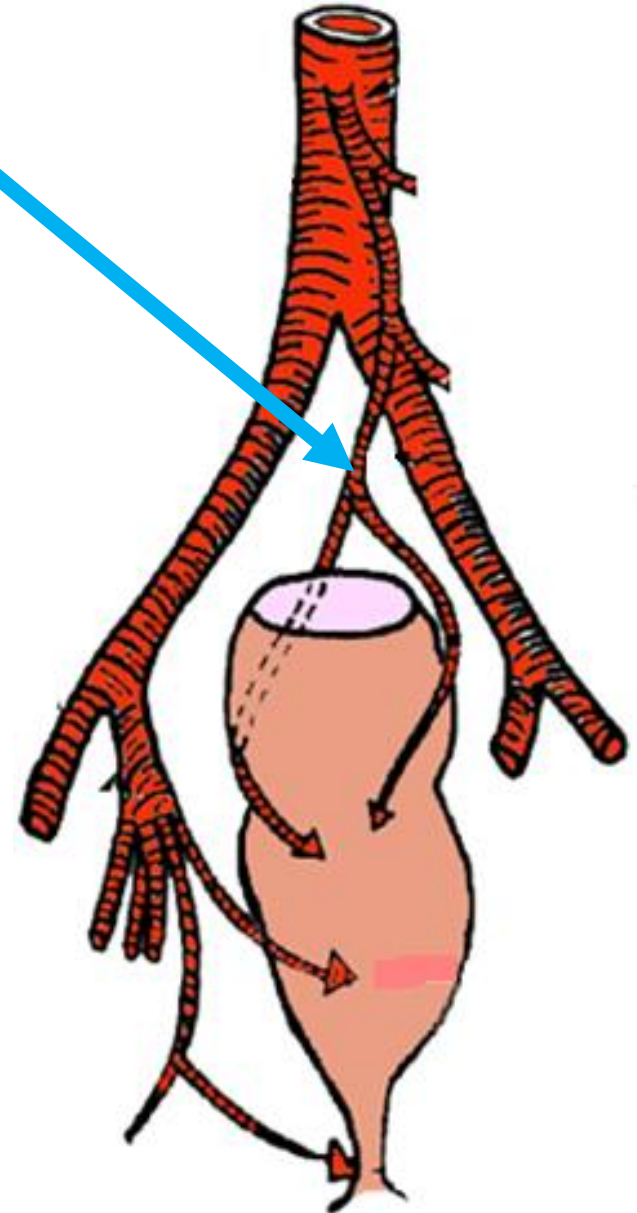


Vaisseaux & Nerfs

Artères

Artère rectale (hémorroïdale) supérieure

Branche terminale de
l'artère
mésentérique
inférieure.

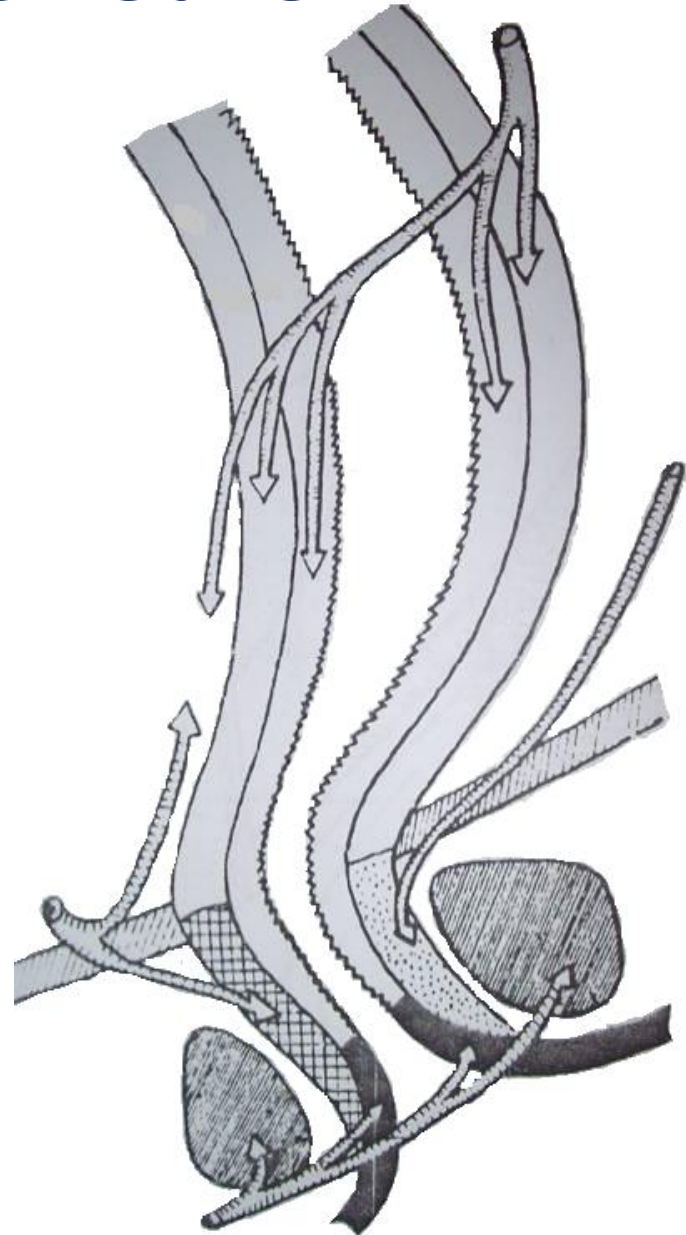


Artère rectale supérieure

Territoire:

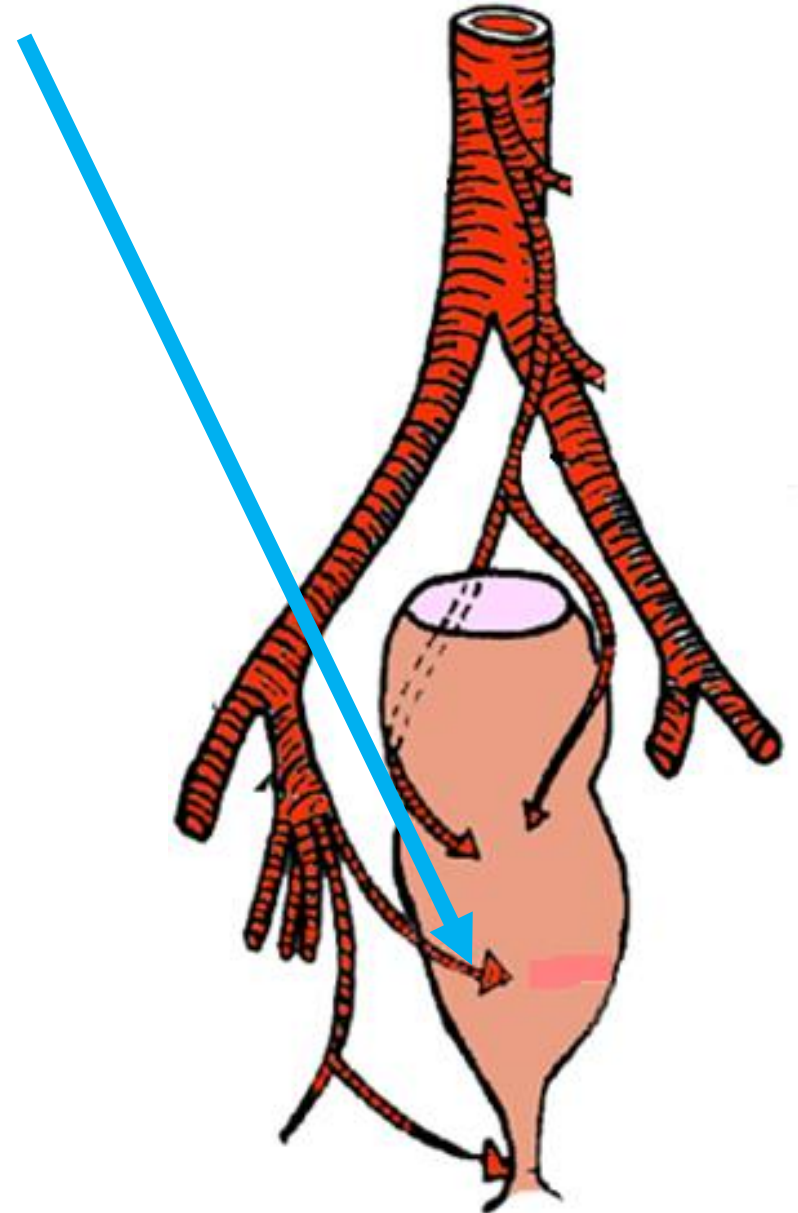
**Rectum
pelvien.**

**Muqueuse
du canal
anal.**



Artère rectale (hémorroïdale) moyenne

Branche de l'**artère**
iliaque interne
(hypogastrique).

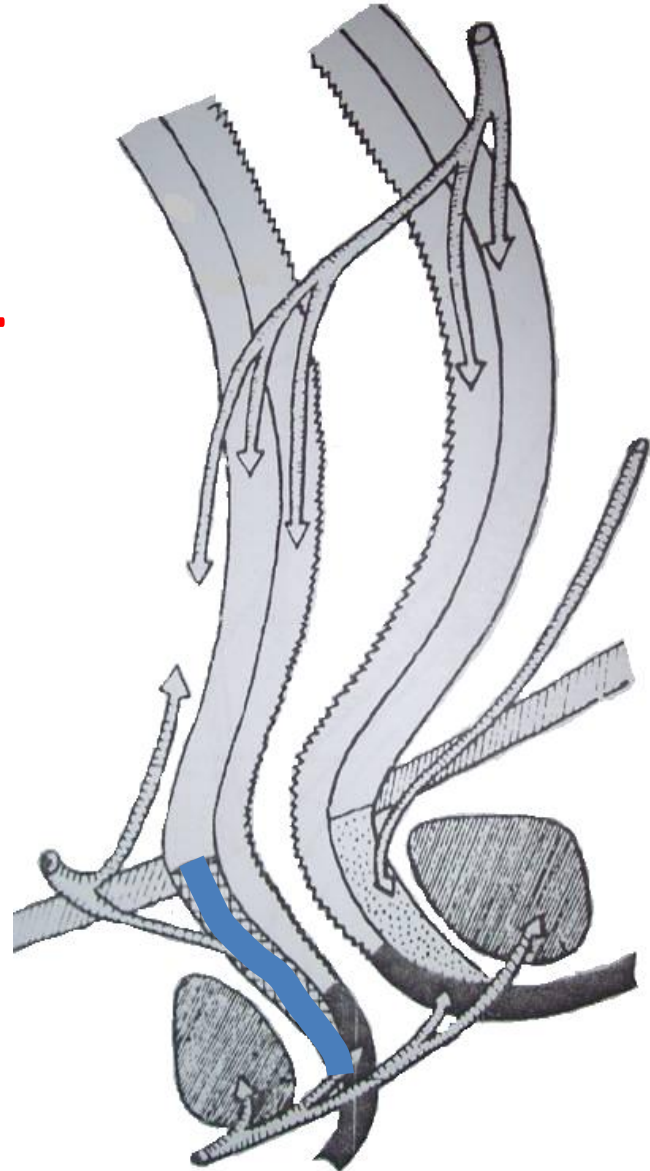


Artère rectale moyenne

Territoire:

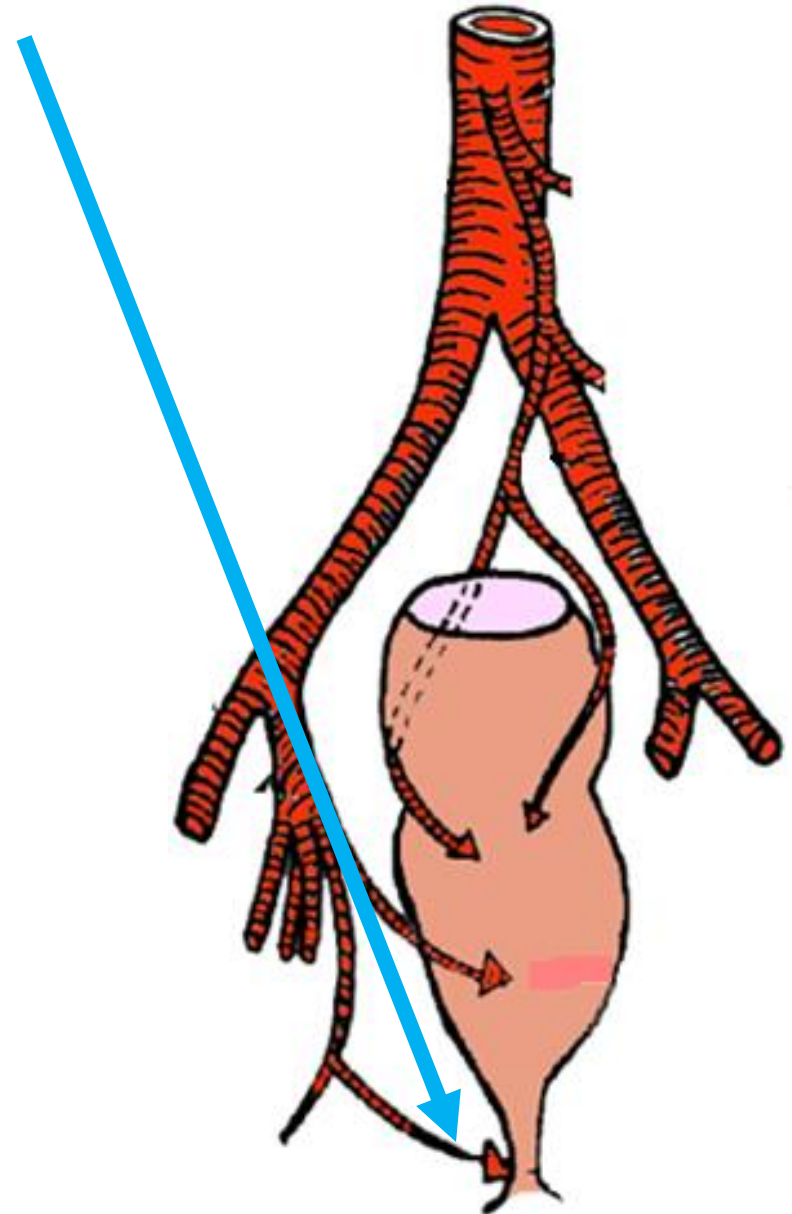
**Musculeuse du bas-
rectum.**

**Muqueuse du canal
anal.**



Artère rectale (hémorroïdale) inférieure

Branche de l'artère
honteuse interne.

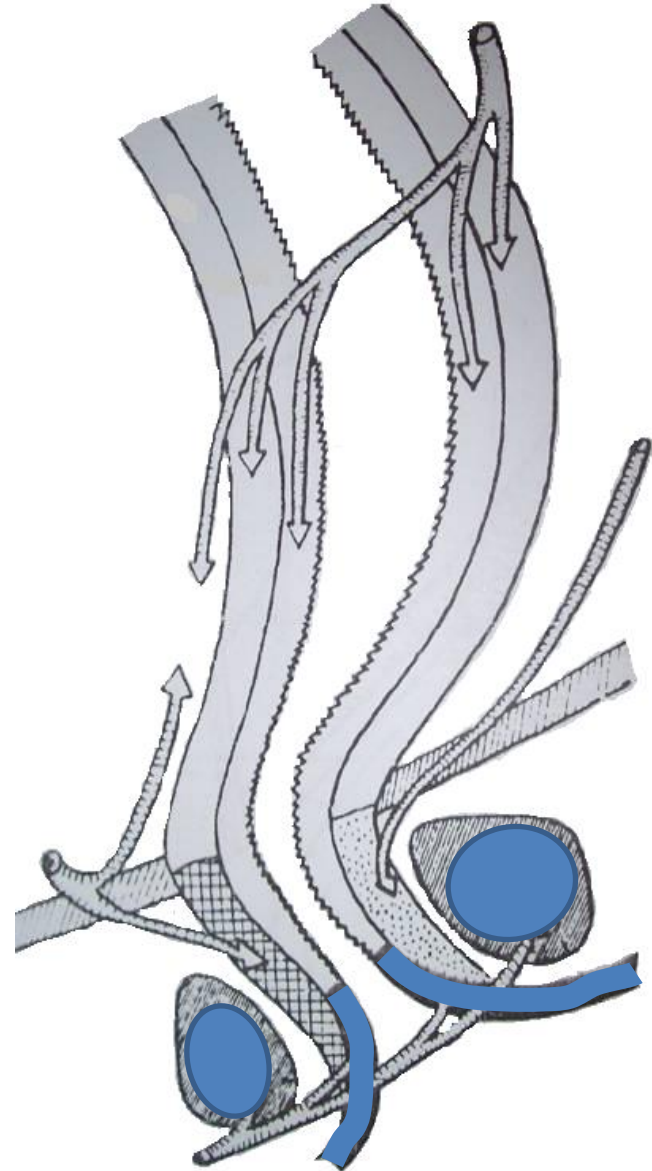


Artère rectale inférieure

Territoire:

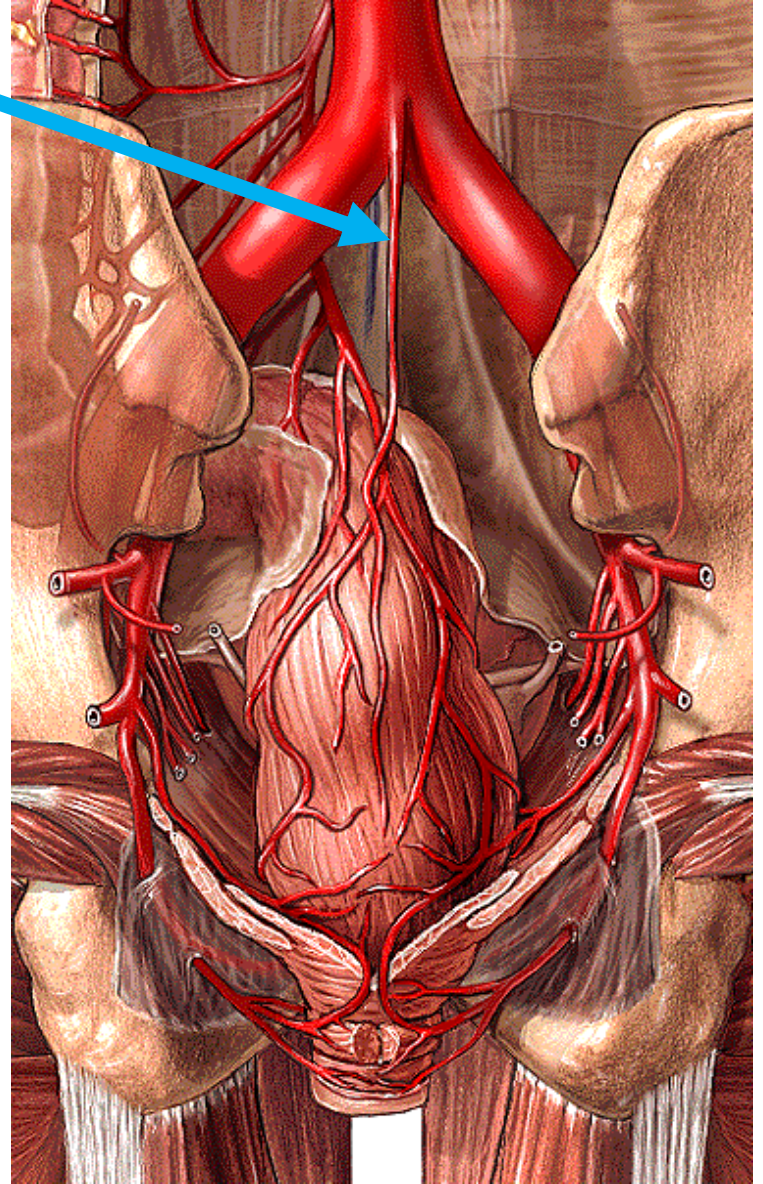
Zone cutanée du canal anal.

Sphincter externe de l'anus.



Artère sacrale médiane

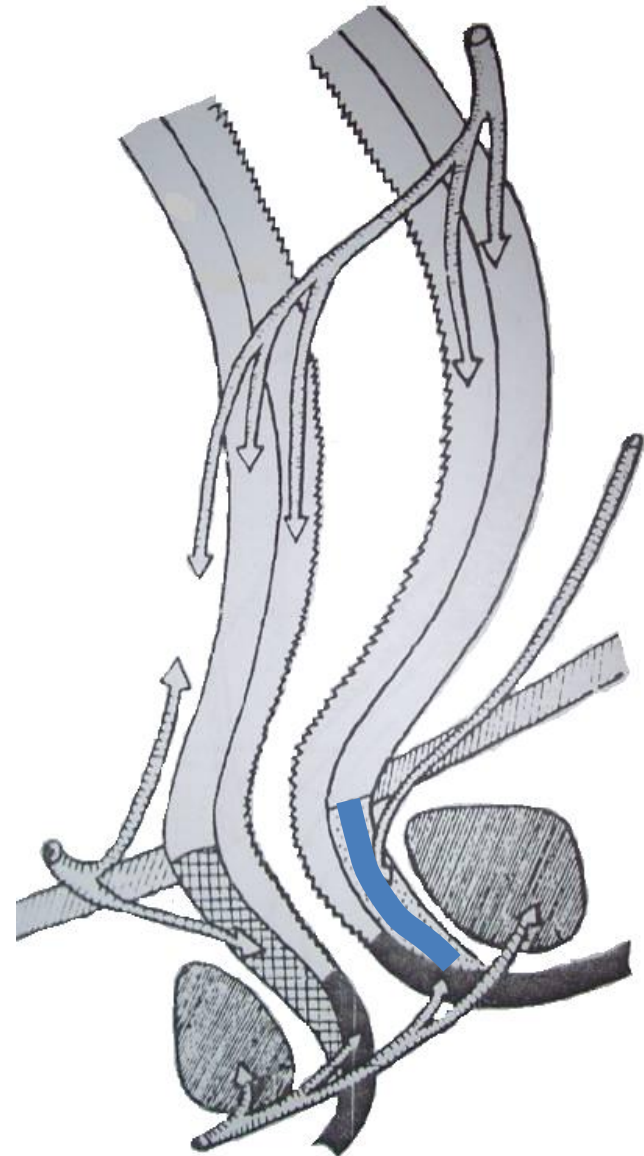
Branche terminale
de l'aorte.



Artère sacrale médiane

Territoire:

Partie postérieure de
la musculature du
bas-rectum.



Veines

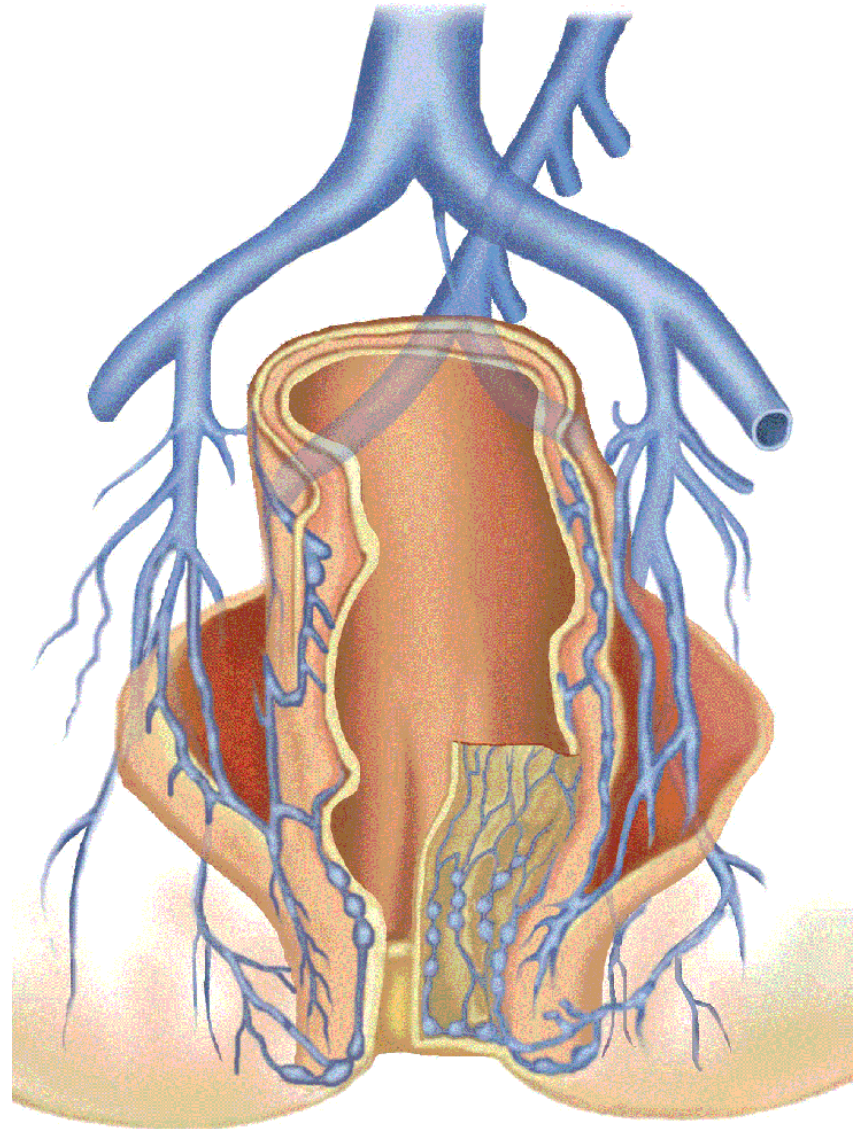
Plexus veineux hémorroïdal (1)

Sous-muqueux.

Situé:

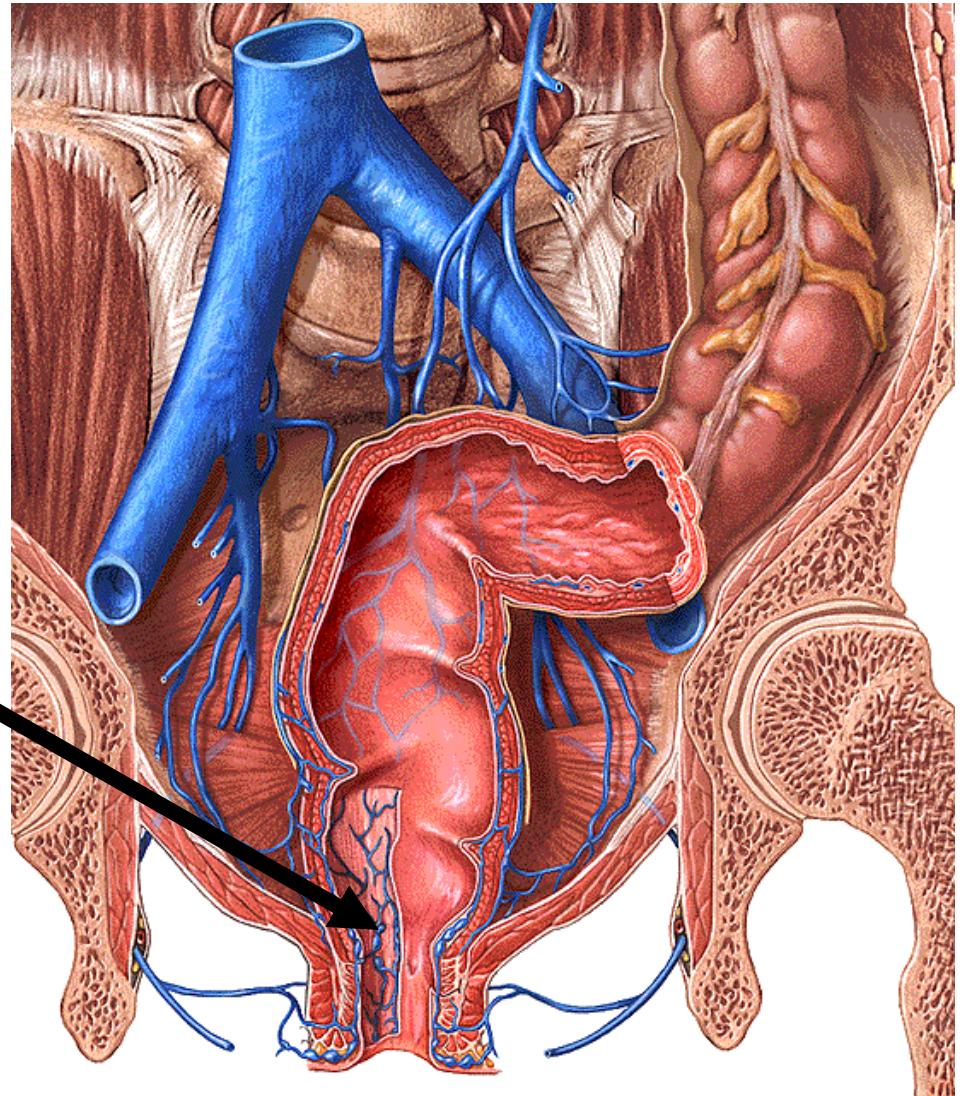
Sur toute **la hauteur du rectum.**

Très développé au niveau des **valvules anales.**



Plexus veineux hémorroïdal (2)

C'est le siège d'une
importante
**anastomose porto-
cave.**



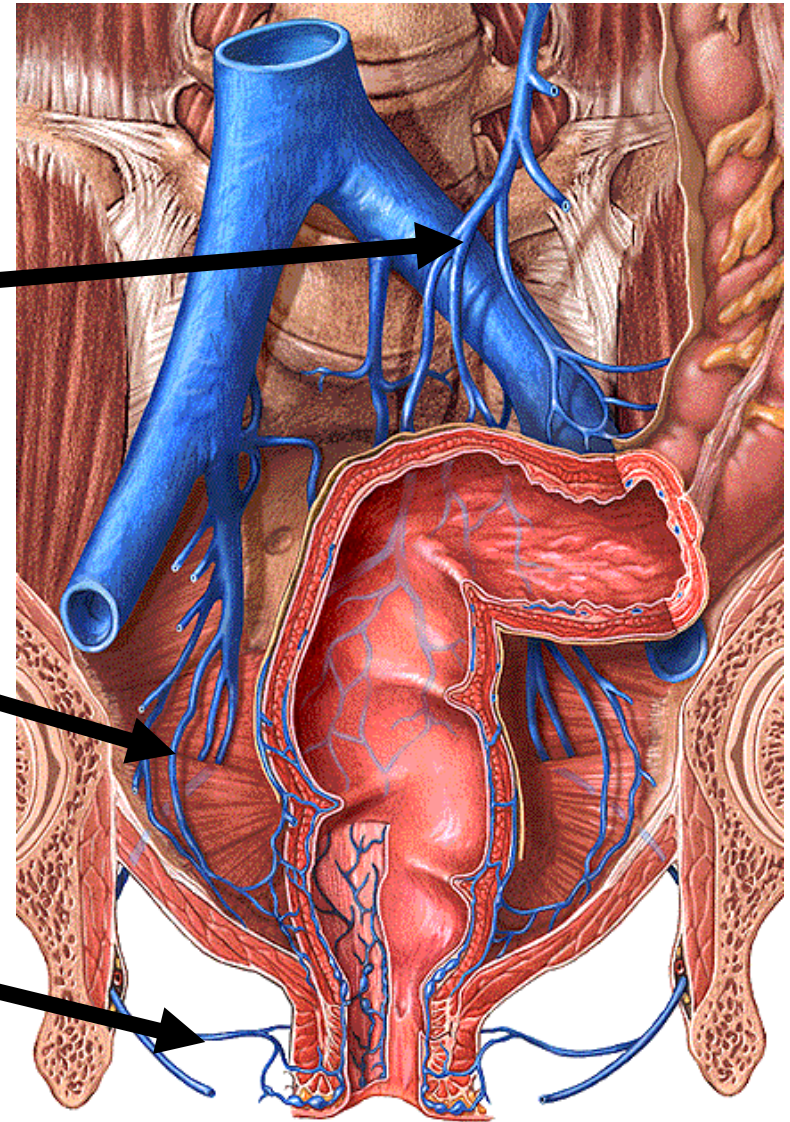
Drainage du plexus hémorroïdal

Par 3 veines:

**Veines rectales
(hémorroïdales)
supérieures.**

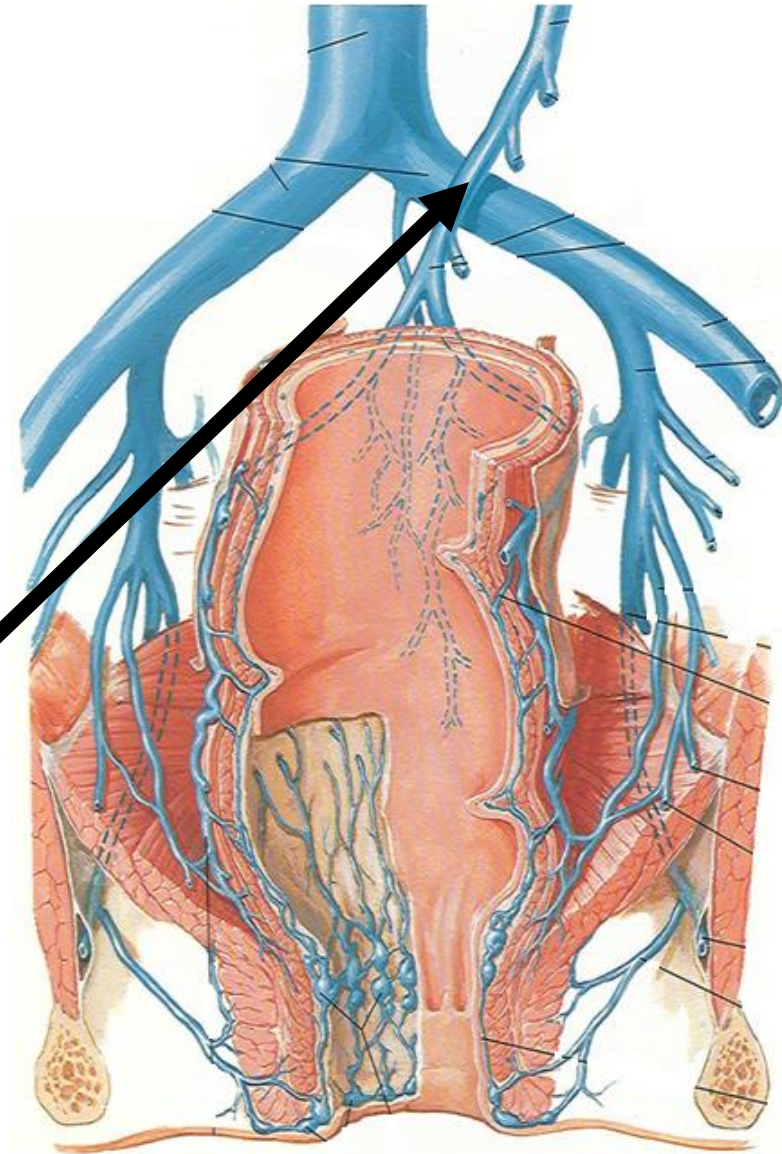
**Veines rectales
(hémorroïdales)
moyennes.**

**Veines rectales
(hémorroïdales)
inférieures.**



Veines rectales supérieures

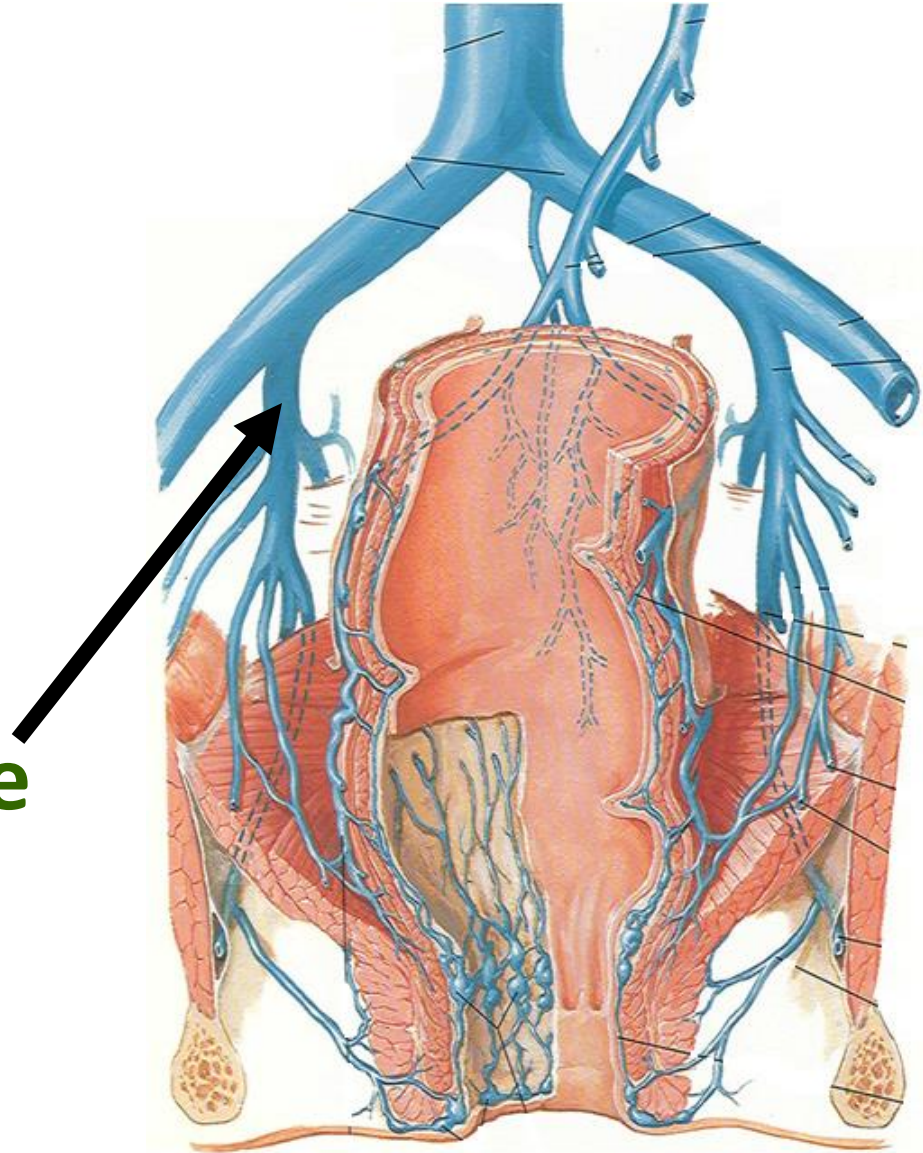
Tributaires
du **systeme porte**.
Se terminent dans **la**
veine mésentérique
inférieure.



Veines rectales moyennes

Tributaires du
systeme cave.

Se terminent
dans **la veine iliaque
interne.**



Veines rectales inférieures

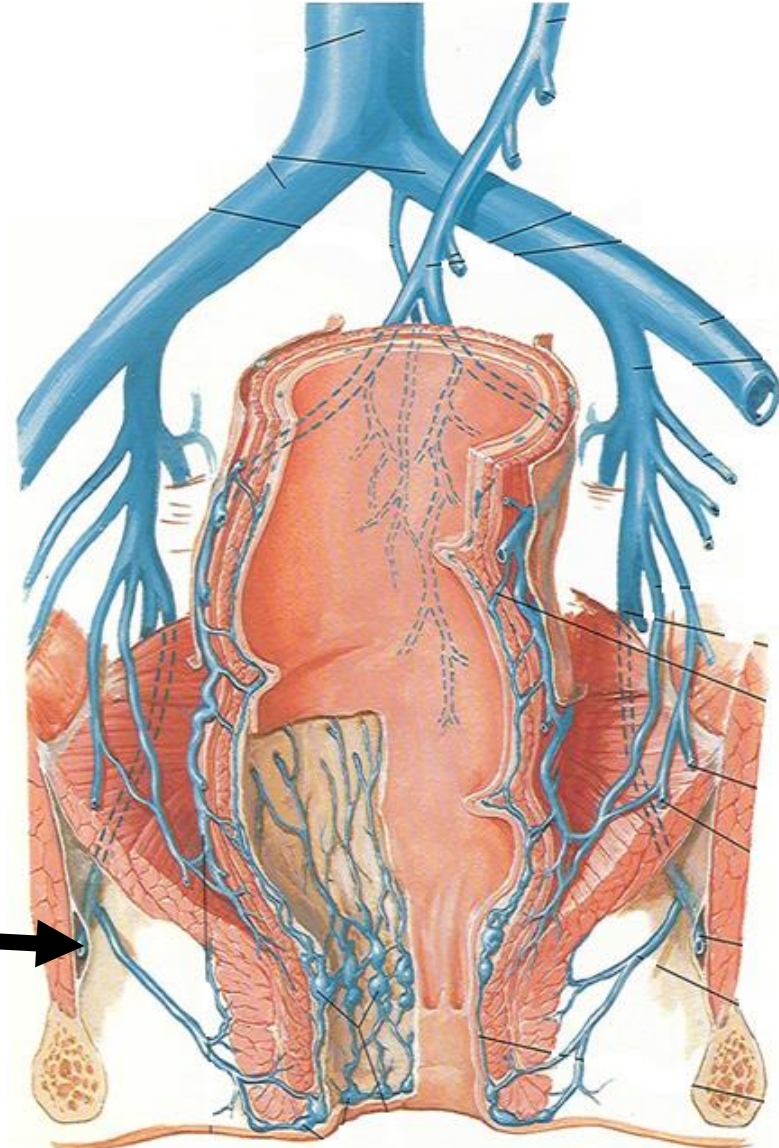
Tributaires

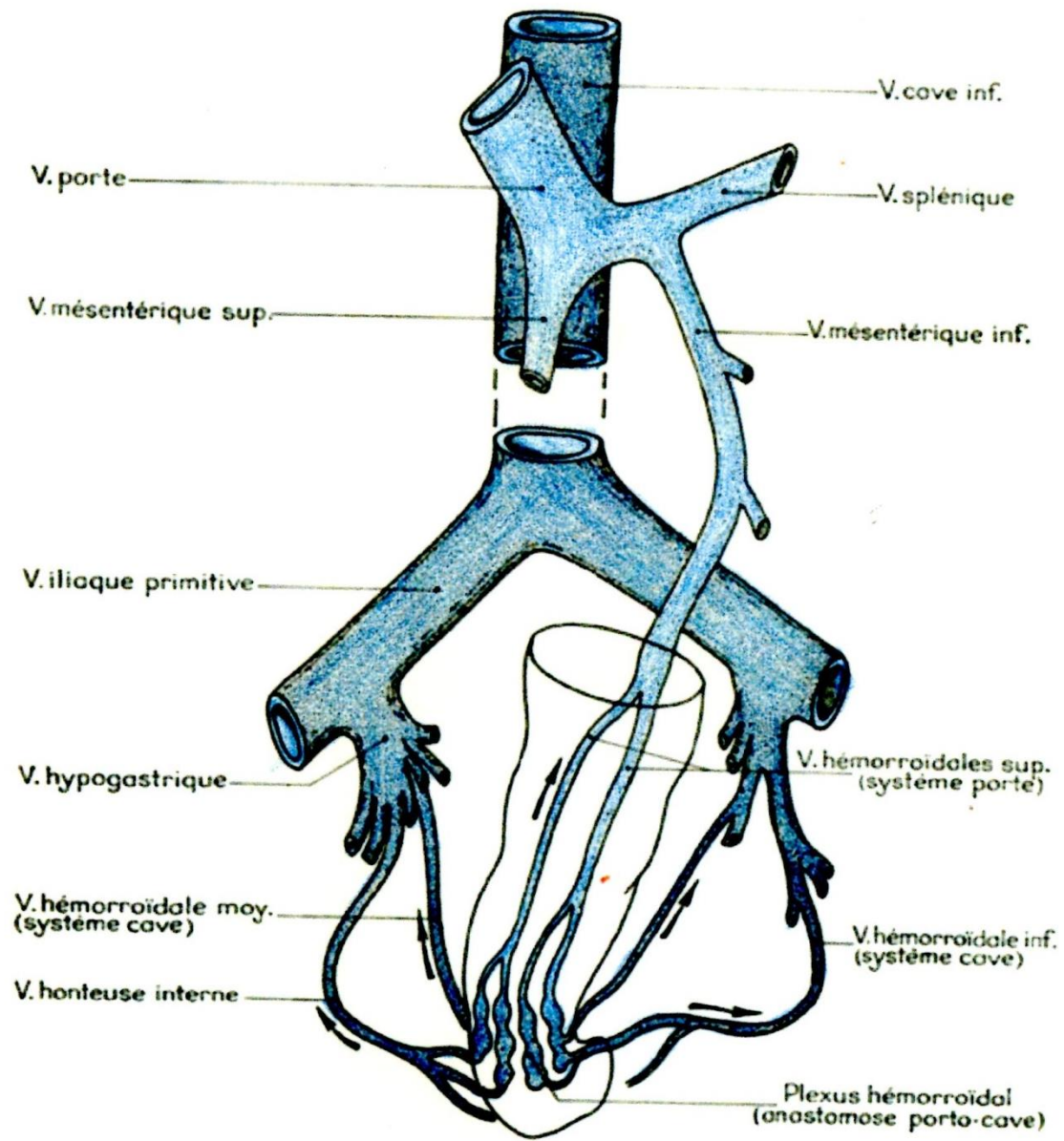
du **systeme cave.**

Se terminent

dans **la veine**

honteuse interne.





VEINES DU RECTUM. — Plexus hémorroïdaux.
(Anastomoses veineuses porto-caves.)

Intérêt pratique

Canal anal est riche en **plexus veineux**
et **anastomoses porto-caves**.

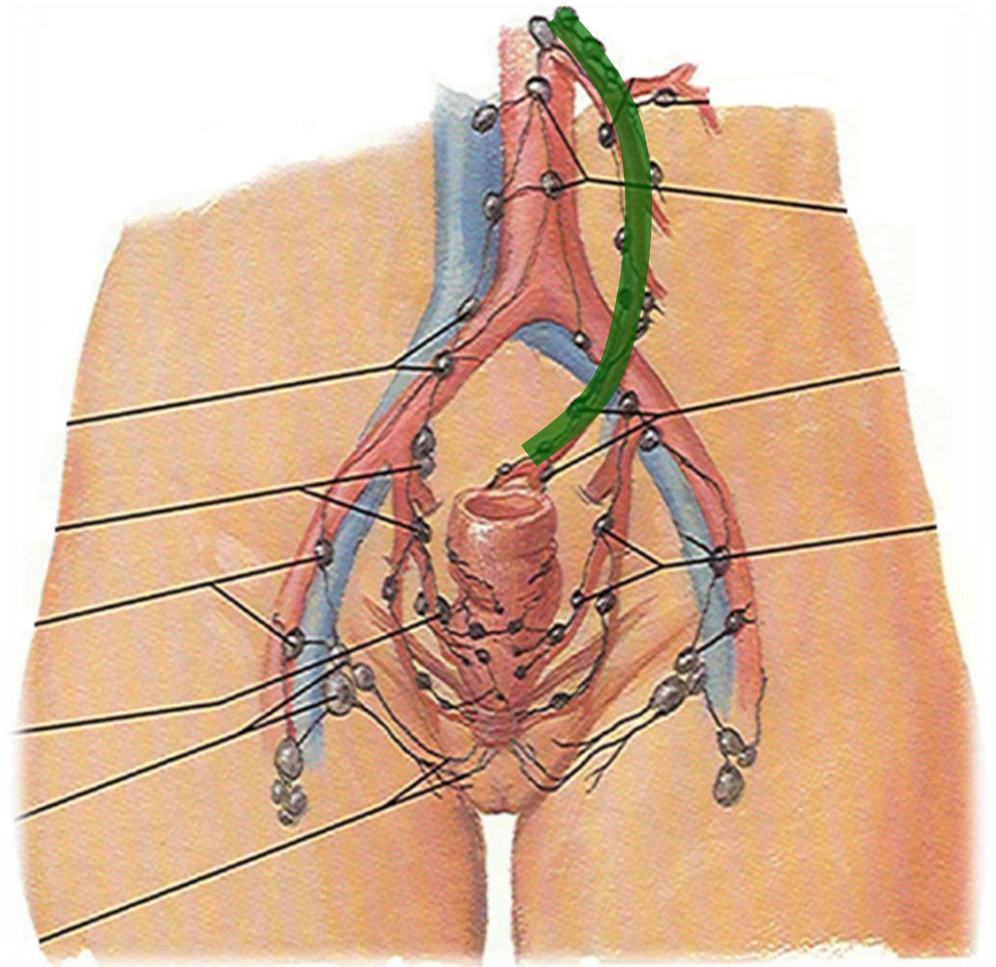
Ce qui explique: **localisation** et
fréquence de **la dilatation variqueuse**
= Hémorroïdes.

Hémorroïdes: sont de règle lors des
hypertensions portales (HTP).

Lymphatiques

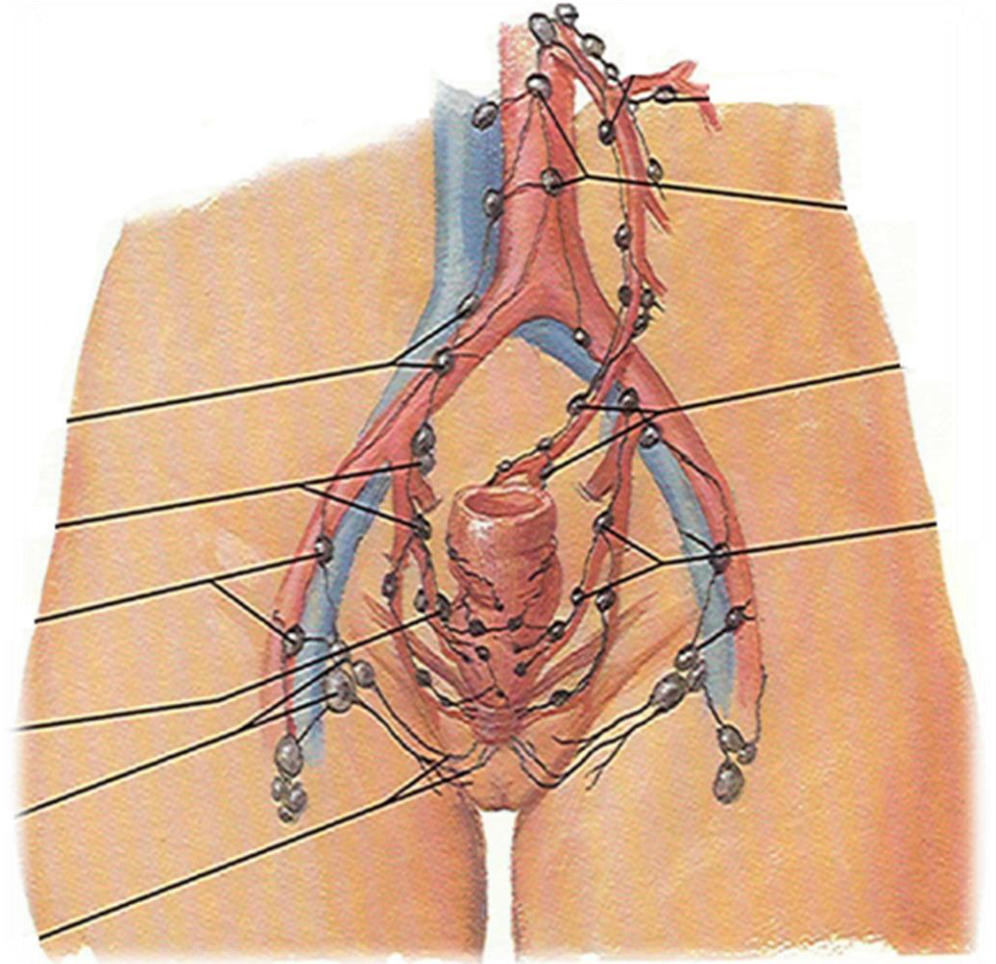
Pédicules rectaux supérieurs

Se drainent
dans **les nœuds**
de la chaîne
mésentérique
inférieure.



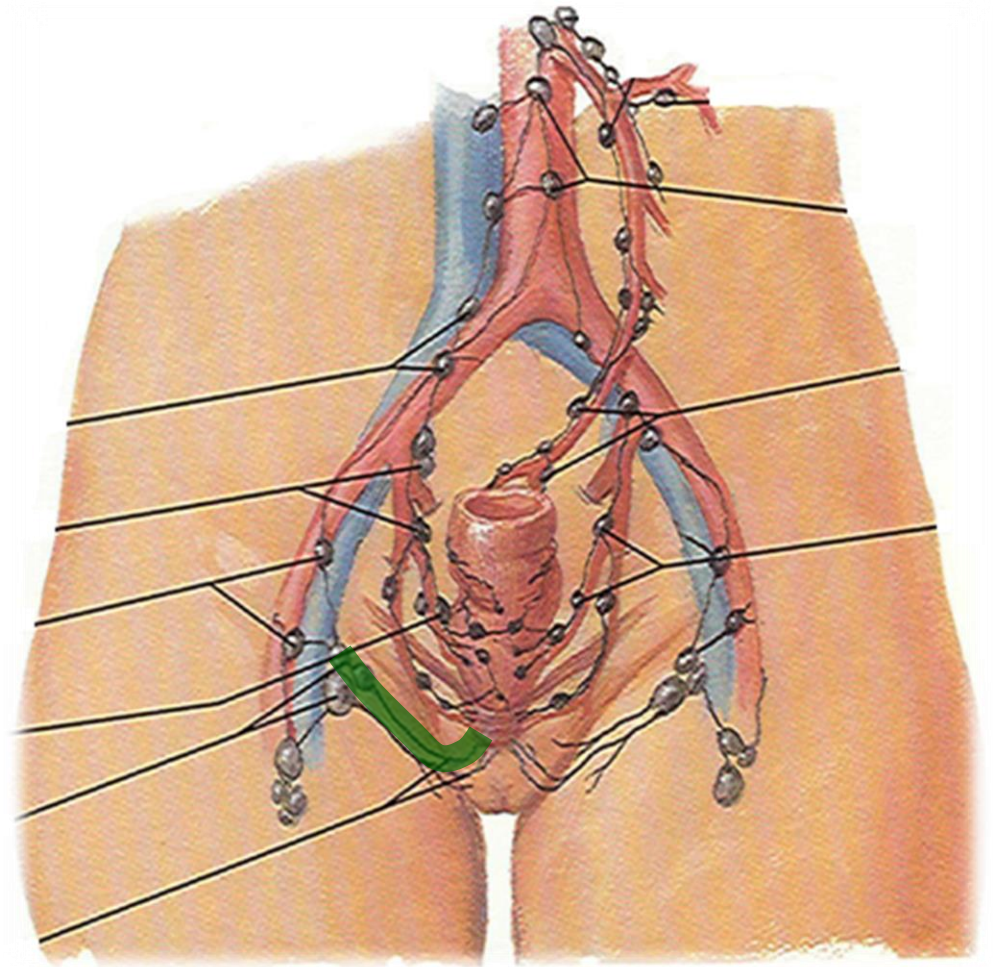
Pédicules rectaux moyens

Se drainent
dans **les nœuds
hypogastriques.**



Pédicules rectaux inférieurs

Se drainent dans **les**
nœuds inguinaux
internes.



Nerfs

3 plexus rectaux

Plexus rectal supérieur:

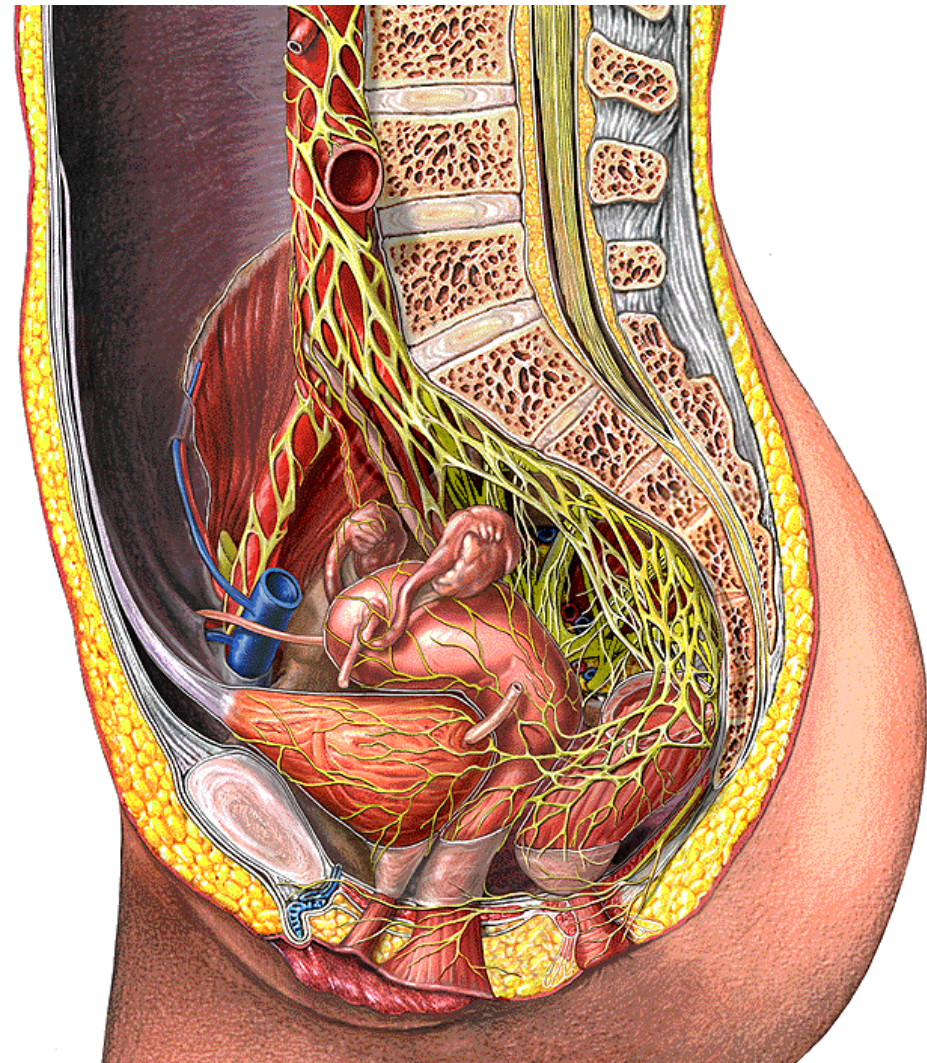
provient du plexus
mésentérique inférieur.

Plexus rectal moyen:

provient du plexus
hypogastrique.

Plexus rectal inférieur:

provient du plexus sacré.



MERCI