

CAVITE BUCCALE OU BOUCHE

DR AMRANE CHAFIKA YASMINA.

Cours destine aux étudiants de deuxième année de médecine 2016-2017

I- Introduction.

La cavité buccale est le premier segment du tube digestif, elle est divisée par les arcades gingivo-dentaires en deux parties, l'une périphérique, ou vestibule de la bouche, l'autre centrale, ou cavité buccale proprement dite

II- Anatomie descriptive.

a- Lvestibule de la cavité buccale

Le vestibule de la cavité buccale est un espace incurvé en forme de fer à cheval, compris entre les arcades alvéolo-dentaires d'une part, les lèvres et les joues d'autre part. La cavité vestibulaire s'ouvre à l'extérieur par l'orifice buccal. Elle est tapissée par la muqueuse buccale qui prend sur les arcades alvéolaires le nom de gencives.

La muqueuse se réfléchit des joues et de lèvres sur les arcades alvéolaires en formant les gouttières vestibulaires supérieure et inférieure. Chacune des gouttières présente en avant, sur la ligne médiane, un repli muqueux, le frein de la lèvre

La cavité vestibulaire communique avec la cavité buccale proprement dite par les espaces inter-dentaires

1- Arcades gingivo-dentaires

Les maxillaires sont revêtus, au voisinage des bords alvéolaires, d'une muqueuse très adhérente, épaisse, résistante, de couleur rosée, appelée gencive. Ainsi chaque dent est entourée par la muqueuse gingivale sur tout le pourtour de l'orifice alvéolaire.

2- Les dents

Les dents sont des organes de consistance très dure, de coloration blanche, implantés sur le bord alvéolaire des maxillaires

Chaque dent se compose de trois parties : la racine incluse dans l'alvéole, la couronne qui fait saillie hors du bord alvéolaire, le collet par lequel la racine s'unit à la couronne. De plus, elle est creusée d'une cavité centrale, dite cavité pulpaire, qui s'ouvre par un orifice creusé au sommet de la racine. La cavité pulpaire est entourée par une substance dure, de couleur jaune, appelée dentine ou ivoire. L'ivoire est lui-même recouvert sur la couronne par un tissu transparent, plus dur encore que l'ivoire, l'émail, et sur la racine par un tissu résistant, jaune, opaque, le ciment.

Dents temporaires et dents permanentes. Le nombre des dents varie au cours de l'évolution. Chez l'enfant de trois à cinq ans, on compte vingt dents : huit incisives, quatre canines et huit prémolaires. Ces dents tombent de la sixième à la onzième année et sont appelées pour cette raison dents temporaires ou dents de lait. A cette première dentition temporaire succède une deuxième dentition permanente comprenant vingt dents de remplacement des dents temporaires et douze grosses molaires donc à l'âge adulte il ya 32 dents.

b- Cavité buccale proprement dite

La cavité buccale proprement dite est limitée en avant et sur les côtés par les arcades gingivo-dentaires en haut par la voûte palatine, en bas par le plancher buccal sur lequel la langue fait saillie. En arrière, la cavité buccale communique avec le pharynx par un orifice, l'isthme du gosier.

1- la voûte palatine.

La voûte palatine est bordée en avant et sur les côtés par l'arcade gingivo-dentaire supérieure. Elle est constituée de deux parties un palais osseux en avant former par l'apophyse palatine horizontale des maxillaires et la lame horizontale des palatins se continue en arrière, sans limites bien précises, avec le palais mou ou le voile du palais.

Le palais osseux, présente sur la ligne médiane un raphé blanchâtre qui se prolonge sur le voile. A l'extrémité antérieure du raphé se trouve une saillie allongée d'avant en arrière, le tubercule palatin, en rapport avec l'orifice inférieur du canal palatin antérieur De part et d'autre de ce tubercule, la voûte présente des crêtes transversales, appelées crêtes palatines

2- Plancher buccal.

Nous distinguerons deux parties : la langue et le sillon alvéolo-lingual.

a- La langue

Configuration extérieure.

La partie libre de la langue présente deux faces, deux bords et un sommet

Face supérieure ou dorsale

Cette face est divisée en deux parties l'une, antérieure, ou buccale, l'autre, postérieure, ou pharyngienne, par un sillon en forme de V ouvert en avant, appelé sillon terminal.

La partie buccale de la face supérieure de la langue regarde en haut. Elle est parcourue par un sillon médian supérieur qui s'étend du foramen caecum à la pointe de la langue. Sa surface est inégale. Cela tient à ce que la muqueuse est recouverte, sur toute son étendue, de petites saillies très rapprochées les unes des autres ; ce sont les papilles linguales d'après leur forme, en papilles filiformes, fongiformes ou caliciformes. Ces derniers sont les plus

Cours cavité buccale amrane cy 2017

volumineuses. Elles sont généralement au nombre de neuf et disposées en avant du sillon terminal, suivant une ligne anguleuse en forme de V

La partie pharyngienne de la face dorsale de la langue est à peu près verticale et regarde le pharynx. Ces mamelons sont dus à la présence, dans le derme de la muqueuse, de follicules clos dont l'ensemble constitue l'amygdale linguale. L'extrémité inférieure de la partie pharyngienne de la face dorsale de la langue est unie à l'épiglotte par trois replis glosso-épiglottiques, un médian et deux latéraux

Face inférieure :

La face inférieure de la langue est recouverte par une muqueuse lisse, mince, transparente et lâche. Cette face présente :

- Une gouttière médiane, plus large et plus profonde,
- Un repli muqueux médian, le frein ou filet de la langue
- Deux larges bourrelets longitudinaux, situés de part et d'autre de la gouttière médiane et formés par les muscles génio-glosses
- Les veines ranines qui transparissent sous la muqueuse
- Enfin, deux dépressions longitudinales, les gouttières latérales

Les bords.

Les bords latéraux de la langue, épais en arrière, vont en s'amincissant d'arrière en avant.

Le sommet.

Le sommet ou pointe de la langue est creusé d'un sillon médian par lequel le sillon médian de la face dorsale se continue avec la crête médiane de la face inférieure.

Constitution.

La langue est constituée par un squelette, des muscles et une muqueuse

Squelette de la langue

La langue possède une charpente squelettique ostéo-fibreuse formée par : l'os hyoïde, deux membranes fibreuses : la membrane hyo-glossienne et le septum lingual.

Muscle de la langue

La musculature de la langue se compose de dix-sept muscles. Huit sont pairs. Un seul, le lingual supérieur, est impair. Les uns naissent des os voisins de la langue ; d'autres prennent leur origine dans la langue elle-même.

1 Le muscle Génio-glosse, 2 longitudinal inférieur ou lingual inférieur, 3 Hyoglosse, 4 Styloglosse, 5 Palatoglosse ou glosso-staphylin, 6 Geniohyoïdien, 7 Pharyngoglosse, 8 Transverse de la langue, 9 longitudinal supérieur ou lingual supérieur.

Vaisseaux et nerfs.

- Artère : les artères de la langue proviennent surtout de l'artère linguale. Celle-ci donne à la langue une branche collatérale, la dorsale de la langue, et une de ses branches terminales, l'artère ranine.

- Veines : le sang veineux s'écoule dans les veines linguales profondes, satellites de l'artère linguale, et surtout dans les veines linguales principales ou ranines.
- Nerfs : les nerfs moteurs viennent des nerfs, grand hypoglosse et aussi du glosso-pharyngien pour le stylo-glosse. Les nerfs sensitifs proviennent des nerfs lingual, glosso-pharyngien et pneumogastrique

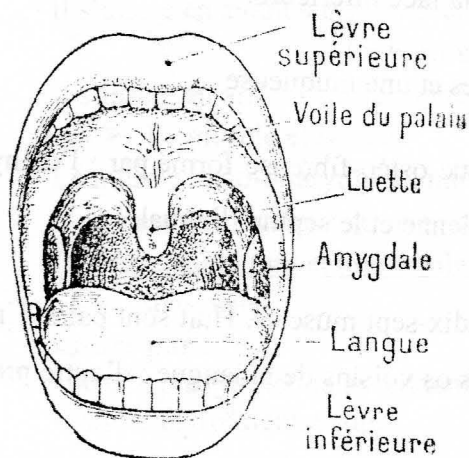
La langue et le goût.

La langue est le support des récepteurs gustatifs, c'est en ce sens qu'on peut la définir comme l'organe du goût. Trois nerfs crâniens se partagent le transport des sensations gustatives : le lingual, branche du V, le glosso-pharyngien et le pneumogastrique

C- Les glandes annexées a la cavite buccale, glandes salivaires :

La cavité buccale reçoit le produit de sécrétion de nombreuses glandes qui peuvent être distinguées, d'après leur volume, en deux catégories : les petites glandes et les grosses glandes ou glandes salivaires proprement dites:

- Petites glandes : celles-ci sont disséminées sur toute l'étendue de la muqueuse buccale. Elles se répartissent en quatre groupes principaux qui sont les glandes palatines, les glandes labiales, les glandes jugales et les glandes linguales.
- Grosses glandes ou glandes salivaires proprement dites : on compte de chaque côté trois glandes salivaires qui sont, d'arrière en avant : la parotide, la sous-maxillaire et la sublinguale.



La cavité buccale.