

Ministère de l'enseignement supérieure et de la recherche scientifique
Université 3Constantine Salah Boubnider .
Faculté de médecine CHU Constantine.
Laboratoire d'Anatomie générale.
Médecin chef PR A BOULACEL
Cours pour étudiants de la deuxième année médecine
Fait par DR BOUSBA ep ZAIR Maitre Assistante.

LE SYSTEME CAROTIDIEN

PLAN DU COURS :

I- INTRODUCTION

II- Les artères carotides communes ou primitives .

III- Artère carotide externe .

IV- Artère carotide interne.

Références

OBJECTIFS pédagogiques :

- Connaître l'origine ,trajet et rapports des artères carotides primitives.
- Connaître les branches collatérales et terminales de l'artère carotide externe .
- Connaître les branches collatérales et terminales de l'artère carotide interne.

LE SYSTEME CAROTIDIEN

I- INTRODUCTION :

Les artères de la tête et du cou proviennent des artères carotides communes et des artères sub-clavières.

II/LES ARTERES CAROTIDES COMMUNES OU PRIMITIVES :

Au nombre de deux droite et gauche.

1-L'artère carotide commune droite :

- Origine : Elle naît à la base du cou de la bifurcation droite du tronc brachio-céphalique, entièrement située dans la région antérieure du cou.

- trajet ; monte obliquement en haut et en dehors puis à peu près verticalement dans la région antérieure du cou jusqu'à sa terminaison.

10 à 12mm du diamètre (9mm en moyenne),

12 cm de long présente à sa partie terminale une dilatation c'est le sinus carotidien.

2-L'artère carotide commune gauche :

- Origine : naît dans le thorax de la partie horizontale de la crosse de l'aorte, présente un court trajet intra thoracique (plus longue que la droite de 3 cm ; 15cm de long).

- Trajet : gagne la base du cou obliquement en haut et en dehors puis monte dans le cou comme la droite.

10 à 12mm du diamètre (9mm en moyenne),

15 cm de long présente à sa partie terminale une dilatation c'est le sinus carotidien

- TERMINAISON : Chacune de ces deux carotides droite et gauche se termine à 1 cm au dessus du bord supérieur du cartilage thyroïde en donnant deux branches terminales : l'artère carotide externe et l'artère carotide interne.

RAPPORTS : dans le cou : les deux artères carotides primitives droite et gauche occupent le fond de la région sterno-cleido-mastoiïdienne droite et gauche (ou carotidienne), elles répondent à :

En avant : glande thyroïde, muscle homo-hyoidien et muscle sterno-cleido-mastoiïdien.

En arrière : - les artères thyroïdiennes inférieures,
- muscles pré vertébraux.

En dedans : traché-larynx, oesophage-pharynx
nerfs récurrents et lymphocentres récurrentiels.

En dehors : veine jugulaire interne

Une même gaine vasculaire carotidienne de chaque côté entoure la veine jugulaire interne, l'artère carotide primitive et le nerf vague placé en arrière des deux vaisseaux.

Au contact de la gaine vasculaire cheminent la chaîne lymphatique jugulaire .

BRANCHES TERMINALES : l'artère carotide externe et l'artère carotide interne.

III/ ARTERE CAROTIDE EXTERNE

C'est une branche terminale de l'artère carotide commune.

Elle vascularise la face et les téguments de la tête.

1/Origine : S'étend de la bifurcation de l'artère carotide commune jusqu'à 4 à 5 cm au dessus de l'angle de la mandibule où elle se divise en ses deux branches terminales.

7cm de long, 6 mm de diamètre, dilatée à son origine sinus carotidien.

2/ Trajet et rapports :

Monte verticalement sur une longueur de 2cm, puis se porte en haut et latéralement pour se redresser de nouveau jusqu'à sa terminaison, elle est située dans le cou puis dans la tête donc présente deux parties cervicale et céphalique.

a. la Partie cervicale : elle est en rapport avec:

. En arrière : la carotide interne.

. En dehors : le tronc veineux thyro-linguo-facial et le muscle sterno-cléido-mastoïdien.

. En dedans : le pharynx.

b. la Partie céphalique : l'artère pénètre dans la glande parotide où elle se termine.

3/ Terminaison : Se termine dans la glande parotide

4/ Branches collatérales :

1- Artère thyroïdienne supérieure. 2- Artère linguale. 3- Artère pharyngienne ascendante.

4- Artère faciale. 5- Artère occipitale.

6- Artère auriculaire postérieure. 7- Rameaux parodiens.

5/ Branches terminales : deux branches terminales

a. Artère temporale superficielle .

b. Artère maxillaire (maxillaire interne) : est l'artère profonde de la face .

IV/ ARTERE CAROTIDE INTERNE

C'est une branche terminale de l'artère carotide commune. Elle vascularise l'encéphale, l'œil et l'oreille.

1/ Origine : A 1 cm au dessus du bord supérieur du cartilage thyroïde.

12cm de long , 8mm de calibre

2 / Trajet et rapports : présente trois parties

. Partie cervicale : l'artère est entourée par la gaine carotidienne avec la veine jugulaire interne et le nerf vague.

. Partie pétreuse : traverse le canal carotidien .

. Partie caverneuse : traverse le sinus caverneux.

. Partie cérébrale : située en dehors du nerf optique (II).

3/ Terminaison :

Au niveau de la base du cerveau, en se divisant en quatre branches.

4/ Branches collatérales :

La plus importante est l'artère ophtalmique.

5/ Branches terminales : 4

- Artère cérébrale antérieure.

- Artère cérébrale moyenne (sylvienne).

- Artère communicante postérieure.

- Artère choroïdienne antérieure.

Références :

-Brizon et Castaing fascicule XIII vaisseaux du cou

-H-ROUVIERE -tome I -TÊTE ET COU. Anatomie Humaine descriptive ,topographique et fonctionnelle (p 214-230).

-P.Kamina Tête et cou schémas

FIG. 15.2. Artères principales de la tête et du cou (vue latérale droite)

1. a. carotide ext. droite
2. a. carotide int. droite
3. a. carotide commune droite
4. a. carotide commune gauche
5. a. laciale
6. a. thyroïdienne sup.
7. a. carotide commune
8. a. temporelle superficielle
9. a. maxillaire
10. a. auriculaire post.
11. a. occipitale
12. a. pharyngienne ascendante
13. a. linguale
14. a. cervicale profonde
15. a. cervicale ascendante
16. a. vertébrale
17. tronc brachio-céphalique

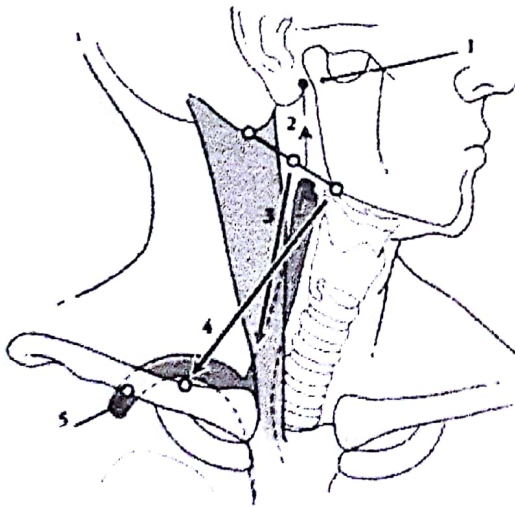
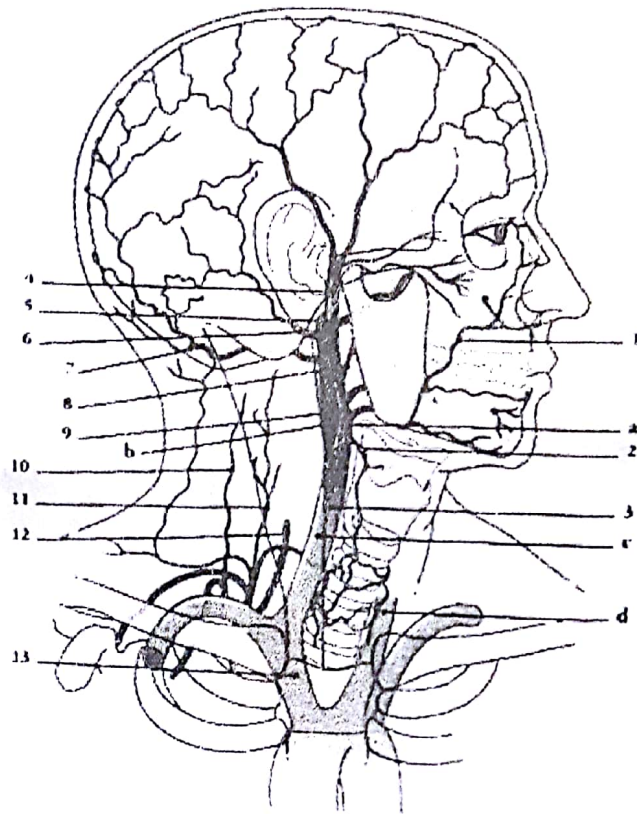


FIG. 15.8 Origine et trajet des artères carotides communes (artériographie). Anatomie de surface : direction des vaisseaux du cou

1. col de la mandibule
2. aa. carotides
3. v. jugulaire int.
4. v. jugulaire ext.
5. a. subclavière

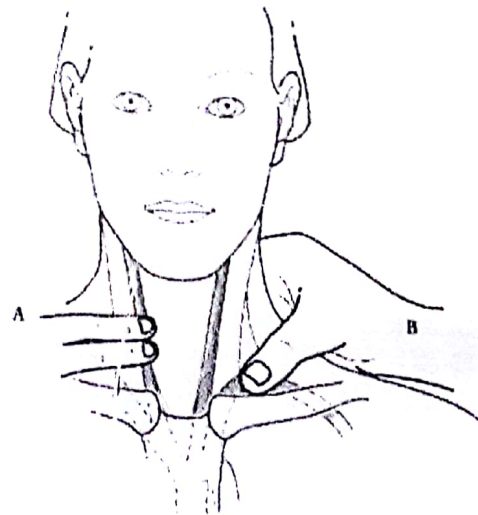


FIG. 15.9. Palpation de l'artère subclavière dans le triangle subclavière (B) et de la carotide commune (A)