

LE COLON DROIT

I/ INTRODUCTION :

Le côlon droit est la partie du côlon vascularisée par l'artère mésentérique supérieure, il est formé par :

- le cæcum + appendice.
- le côlon ascendant.
- l'angle droit ou hépatique du côlon.
- les 2/3 droits du côlon transverse.

II/ ANATOMIE DESCRIPTIVE :

1- Forme – longueur – situation :

a- Le cæcum a la forme d'un sac ouvert vers le haut, il mesure 7 cm de hauteur sur 6 à 8 de largeur.

b- L'appendice est un diverticule creux, implanté sur la face interne du cæcum. Mesure 6 à 7 cm de longueur.

c- Le côlon ascendant :

- fait suite au cæcum, long de 8 à 15 cm.
- oblique en haut et en arrière.
- présente, à la partie inférieure de sa face interne, l'abouchement de l'iléon.

d- L'angle colique droit :

- angle très aigu unit côlons ascendant et transverse.
- situé entre rein et foie droits, à hauteur de L1.

e- Les 2/3 droits du transverse :

- longs de 25 à 50 cm.
- anse concave en arrière et en haut,
- s'étend sous le foie et l'estomac.

2- Configuration externe et diamètre, le côlon droit présente :

- Trois rangées de bosselures ou haustrations.
- Trois bandelettes musculaires longitudinales disposées entre les rangées de bosselures, elles convergent vers l'appendice, et donnent attache à des appendices épiploïques.
- **Diamètre** : 7 cm au niveau du cæcum, va en diminuant de droite à gauche.

3- Structure : il présente 4 tuniques,

- la séreuse péritonéale.
- la musculaire formée de deux couches : superficielle, longitudinale et profonde, circulaire.
- la sous-muqueuse.
- la muqueuse (au niveau de l'appendice, elle est riche en follicules lymphoïdes).

III/ RAPPORTS :

A- Rapports péritonéaux et fixité

1- Cæcum et appendice : sont entièrement enveloppés par le péritoine viscéral, mobiles dans la grande cavité péritonéale.

2- Le côlon ascendant, l'angle droit, la partie droite du transverse jusqu'au bord interne du 2ème duodénum sont accolés, fixes.

- L'accolement du côlon ascendant et de son méso sur le péritoine pariétal forme le fascia de Toldt droit.
- L'accolement de la partie droite du transverse et de son méso sur le méso duodénum forme le fascia pré-pancréatique sous-mésocolique.
- L'angle droit est fixé par le ligament phrénico-colique.

3- Le côlon transverse à gauche du 2ème duodénum est péritonisé et mobile.

B- Rapports avec les organes

1- En avant : - cæcum et côlon ascendant : paroi abdominale antérieure.

- angle droit et partie droite du transverse : - foie, - vésicule biliaire,
- paroi costale, - grand épiploon.

2- En arrière : - cæcum : parties molles de la fosse iliaque interne.

- colon ascendant et angle droit :
 - en bas : carré des lombes.
 - en haut : - partie inférieure du rein droit (en dedans).
- diaphragme (en dehors).
- côlon transverse :
 - dans la partie fixe : - face antérieure du rein, en dehors.
 - 2ème duodénum, en dd.
 - dans sa partie mobile, de droite à gauche :
 - tête du pancréas.
 - 3ème et 4ème duodénum.
 - les anses grêles.

3- En bas : - le péritoine.

- l'artère circonflexe iliaque profonde.
- l'arcade crurale.

4- En dehors : - paroi abdominale latérale (m. larges).

- Fosse iliaque interne.

5- En dedans : - Anses grêles + grand épiploon.

- le 2ème duodénum.
- l'uretère droit.
- vaisseaux spermatiques ou utéro-ovariens.
- vaisseaux iliaques externes.

6- En haut : le colon transverse, est en rapport de droite à gauche avec :

- face inférieure du foie + vésicule.
- 1er duodénum
- grande courbure gastrique (unie au côlon transverse par le ligament gastro- colique).

IV/VASCULARISATION

1-Artérielle : assurée par les collatérales droites de l'artère mésentérique supérieure (AMS).

a- Artères coliques droites supérieure et inférieure :

***Artère colique supérieure droite :** naît de la face antérieure de l'AMS, pénètre le méso côlon transverse, se divise en deux branches :

- **droite :** destinée à l'angle colique droit, anastomosée avec la branche ascendante de la colique inférieure droite.

- **gauche :** destinée au transverse, anastomosée dans le méso côlon transverse avec la branche droite de l'artère colique supérieure gauche. Cette anastomose est appelée : arcade de Riolan.

***Artère colique inférieure droite ou iléo-caeco-colo-appendiculaire.**

b- Artères accessoires

Les artères forment le long du colon une arcade bordante, qui donne naissance à des vaisseaux droits (dont les longs vont vers les incisures du côlon, les courts vont vers les bosselures). Chaque vaisseau se divise en deux branches antérieure et postérieure.

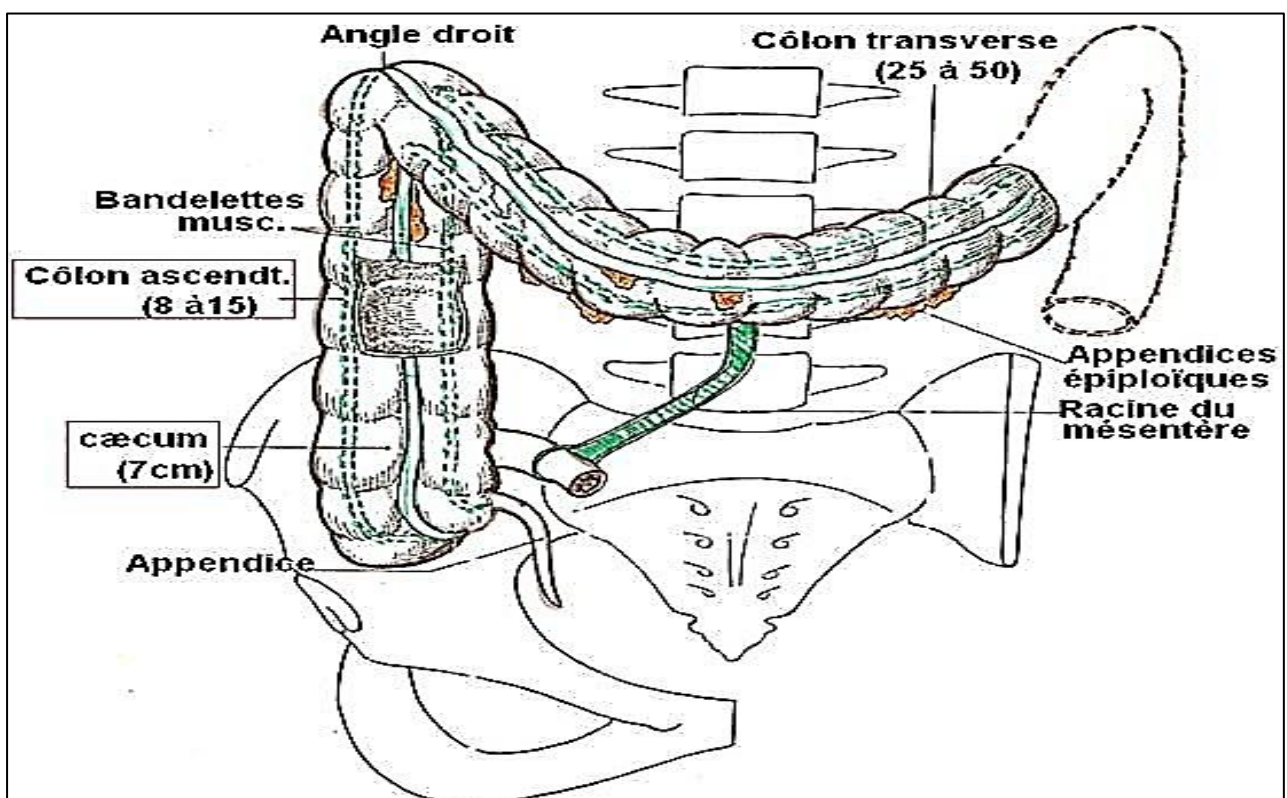
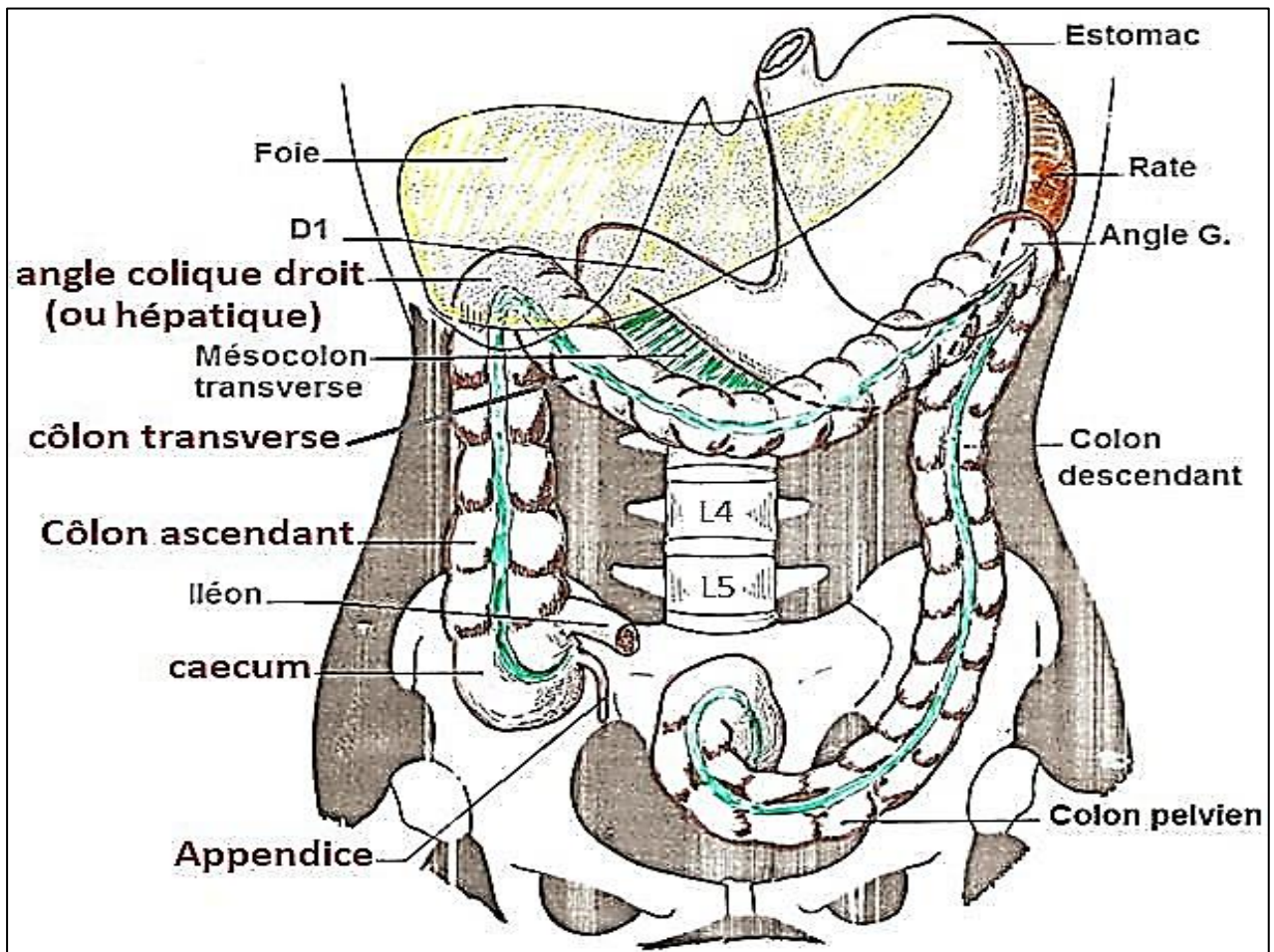
2- Veineuse : une veine par artère, vont au système porte par la veine mésentérique supérieure.

3- Lymphatique : vont aux lymphonœuds épi-coliques, aux lymphonœuds para-coliques, et aux groupes ganglionnaires principaux placés le long des artères coliques.

V/ INNERVATION

3

Le côlon droit présente une double innervation, sympathique et parasympathique provenant du plexus mésentérique supérieur.



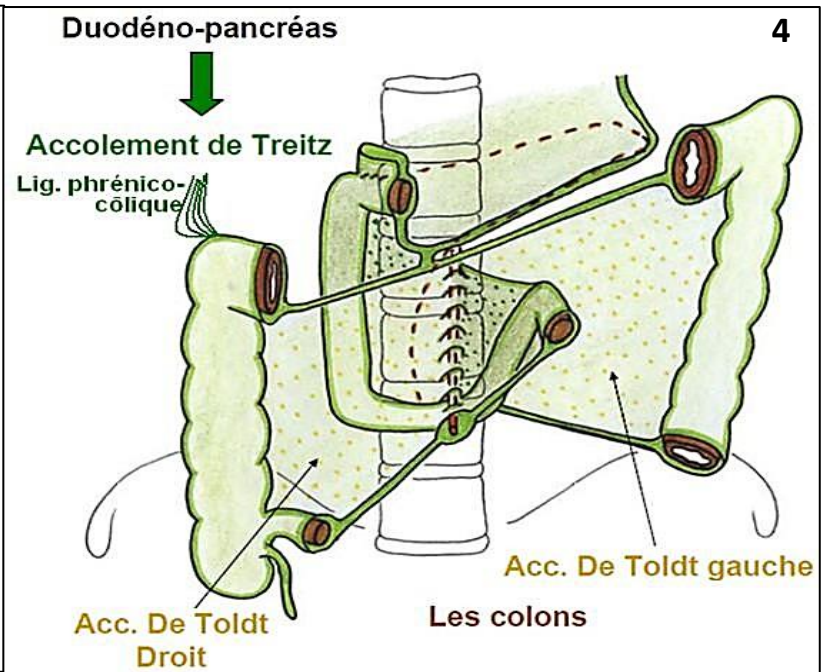
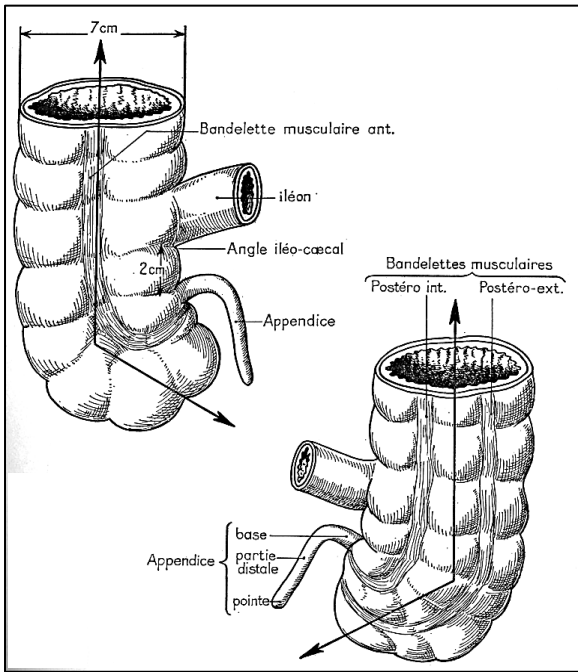


Fig. 240 – Rapports du côlon ascendant, coupe verticale antéro-postérieure.

