

Université de Constantine 3
Faculté de médecine Belkacem Bensmain
CHU de Constantine
Laboratoire d'anatomie humaine
Médecin chef : Pr Boulacel A.
Polycopie pour les étudiants de première année de médecine
Année universitaire 2016 -2017
Fait par : Dr Bendjelloul maya.

L'os coxal

PLAN :

I-INTRODUCTION.

II-ANATOMIE DESCRIPTIVE.

A. FACE LATÉRALE.

B. FACE MÉDIALE.

C. LES BORDS.

I-INTRODUCTION :

La hanche rattache le membre inférieur au tronc. Elle comprend un seul os ,l'os coxal.les deux os coxaux circonscrivent avec le sacrum et le coccyx :le bassin.

L'os coxal est un os plat constitué par la réunion de trois pièces osseuses primitives :

- l'ilion ou aile iliaque en haut.
- l'ischion en bas et en arrière.
- le pubis en bas et en avant.

Ces trois pièces se réunissent à la partie médiane de l'os pour former l'acétabulum (cavité cotyloïde).

Il est situé à la partie inférieure du tronc.

Les deux os coxaux s'articulent entre eux en avant pour former la symphyse pubienne.

En arrière ils s'articulent avec le sacrum formant l'articulation sacro-iliaque.

En dehors ils s'articulent avec le fémur formant l'articulation coxo-fémorale.

II- ANATOMIE DESCRIPTIVE :

On décrit à l'os coxal deux faces et quatre bords :

A-FACE LATÉRALE : Elle est subdivisée en trois parties distinctes :

- une partie moyenne, articulaire :l'acétabulum.
- une partie supérieure correspondant à la face latérale de l'aile iliaque : c'est la surface glutéale.
- une partie inférieure : correspondant au foramen obturé et son cadre osseux.

1-L'ACETABULUM : c'est une large cavité hémisphérique creusée à la partie moyenne de la face latérale de l'os coxal, au point de réunion des trois pièces osseuses primitives et qui s'articule avec la tête fémorale.

Il est limité par un rebord osseux bien marqué :le limbus acétabulaire qui présente trois incisures ,témoin de la soudure des trois pièces osseuses primitives :

- incisure antérieure : ilio-pubienne ,en avant.
- incisure postérieure : ilio-ischiatique,en arrière.

-incisure inférieure :ischio-pubienne en bas ,très nette, véritable interruption du limbus acétabulaire.

L'acétabulum proprement dit comprend deux parties :

- Une partie centrale ou fosse acétabulaire,de forme quadrilatere,déprimée ,rugueuse, non articulaire, en continuité en bas avec l'incisure ischio-pubienne.

- Une partie périphérique ou surface semi-lunaire, articulaire, lisse, recouverte de cartilage en forme de croissant dont les deux cornes convergent vers l'incisure inférieure.

2- LA SURFACE GLUTEALE : c'est la face latérale de l'aile iliaque, limitée en haut par la crête iliaque, en bas par l'acétabulum, en avant par le bord antérieur ,en arrière le bord postérieur.

La surface glutéale est dirigée dans un plan presque sagittal, elle regarde en bas, en arrière et en dehors.

Elle est marquée de deux lignes courbes appelées lignes glutéales antérieure et postérieure, elles délimitent trois champs d'insertions musculaires :

-un champ antérieur : pour le petit glutéal.

-un champ moyen : pour le moyen glutéal.

-un champ postérieur : pour le grand glutéal.

On retrouve au voisinage de la ligne glutéale antérieure le foramen nourriciers de l'os.

La partie inférieure de la surface glutéale est creusée d'une gouttière sus-acétabulaire qui répond au tendon réfléchi du muscle droit de la cuisse.

3-LE FORAMEN OBTURE : c'est un large orifice, ovalaire chez l'homme, irrégulièrement triangulaire chez la femme, il est situé au-dessous de l'acétabulum , limité par :

-en haut : la partie inférieure de l'acétabulum.

-en bas et en arrière : par l'ischion.

-en bas et en avant : le pubis.

Le pourtour du foramen obturé donne insertion à la membrane obturatrice et aux muscles obturateurs.

4- LE CADRE OSSEUX ISCHIO- PUBIEN : il est formé par deux éléments osseux :le pubis en avant, et l'ischion en arrière.

a-le pubis : il comprend trois parties :

-un segment allongé horizontal placé au-dessus du foramen obturé c'est la branche supérieure du pubis (horizontale).

-une lame épaisse quadrilatère, située en avant du foramen obturé c'est le corps du pubis.

-un segment allongé, situé au-dessous et en arrière de la lame quadrilatère c'est la branche inférieure du pubis (branche descendante).

À l'union de la branche supérieure et de la lame quadrilatère se trouve l'angle du pubis.

La face externe de ces trois parties donne insertion aux muscles adducteurs de la cuisse, gracile et obturateur externe.

b-l'ischion : il est formé de deux colonnes osseuses qui sont le corps et la branche de l'ischion .

-le corps de l'ischion est vertical c'est une branche postérieure (branche descendante).

- la branche de l'ischion est antérieure (branche ascendante) elle s'unit à la branche inférieure du pubis.

Le corps et la branche de l'ischion se réunissent en arrière pour formés la tubérosité ischiatique.

B-FACE MEDIALE : Elle est divisée à sa partie moyenne en deux parties distinctes, par une crête osseuse courbe, oblique en bas et en avant, très nette, la ligne arquée :

-au-dessus de la ligne arquée se trouve une surface large et lisse ; la fosse iliaque qui donne insertion au muscle iliaque dans ces deux tiers supérieurs et présente à sa partie postérieure une surface articulaire en forme de croissant, appelée surface auriculaire qui s'articule avec le sacrum.

-au-dessous de la ligne arquée se trouve : en avant le foramen obturé, en arrière et au-dessus du foramen, une surface quadrilatère lisse qui répond au fond de l'acétabulum et donne insertion au muscle obturateur interne.

C-LE BORD SUPERIEUR :Ou crête iliaque ,décrit une courbe en S italique, c'est un bord épais, il est limité à son extrémité antérieure par l'épine iliaque antéro-supérieure et à son extrémité postérieure par l'épine iliaque postéro-supérieure.

Elle donne insertion dans sa partie antérieure aux muscles :oblique externe, oblique interne ,transverse de l'abdomen, muscle tenseur du fascia lata et dans sa partie postérieure aux muscles grand dorsal, carré des lombes et muscles érecteurs du rachis.

D-BORD ANTERIEUR : Etendu de l'épine iliaque antérieure et supérieure jusqu'au pubis, il présente successivement :

-épine iliaque antéro-supérieure donne insertion à l'arcade crural, aux muscles sartorius et au tenseur du fascia lata.

-une petite échancrure dite échancrure innominée.

-l'épine iliaque antéro-inférieure ou se fixe le tendon direct du muscle droit fémoral.

-une large échancrure ou glisse le muscle iliopsoas.

-une tubérosité mousse, l'éminence ilio-pubienne, qui répond au point de jonction du pubis et de l'ilion.

-une surface lisse et régulière : la surface péctinéale.

- un tubercule arrondi : l'épine du pubis donne insertion à l'arcade crurale.

-enfin, une surface rugueuse sur le bord supérieur du pubis, donne insertion aux muscles piriforme et droit de l'abdomen.

C- BORD POSTERIEUR :Le bord postérieure s'étend de l'épine iliaque postéro-supérieure à la tubérosité ischiatique, il présente successivement de haut en bas :

-l'épine iliaque postéro-supérieure.

-une échancrure interépineuse.

-l'épine iliaque postéro-inférieure.

- une grande échancrure c'est l'incisure ischiatique majeure qui fait communiquer la région fessière avec la cavité pelvienne.

-l'épine ischiatique : donne insertion au muscle jumeau supérieur.

-une petite échancrure c'est la petite incisure ischiatique donne insertion au jumeau inférieur.

-la tubérosité ischiatique de forme ovalaire donne insertion aux muscles postérieurs de la cuisse : biceps fémoral, semi-membraneux et semi-tendineux.

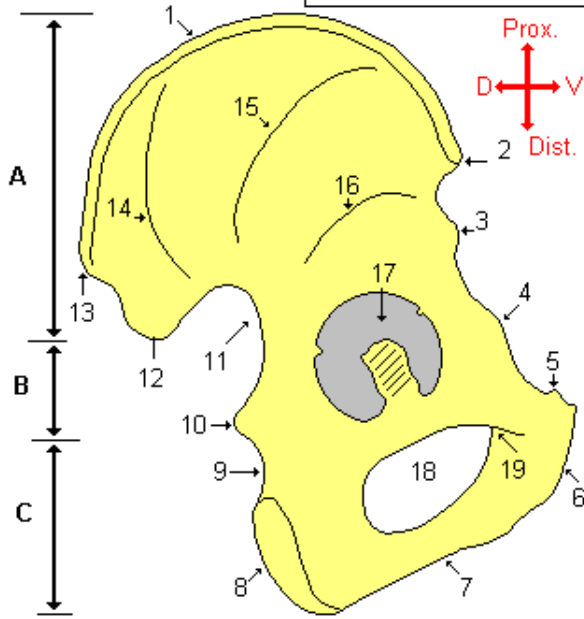
D-BORD INFERIEUR :Le bord inférieur se continue avec le bord antérieure en formant un angle droit, l'angle du pubis. on lui distingue deux segments : l'un antérieur et l'autre postérieur.

-le segment antérieur, articulaire avec la surface de l'os opposé pour former la symphyse du pubis.

-le segment postérieur, il est rugueux et présente : une lèvre externe ,sur laquelle s'insèrent les muscles gracile et grand adducteur de la cuisse ; une lèvre interne qui donne attache aux muscles transverses du périnée,le corps caverneux et le muscle ischio-caverneux.

FIN

OS COXAL : FACE LATÉRALE **Ostéologie**

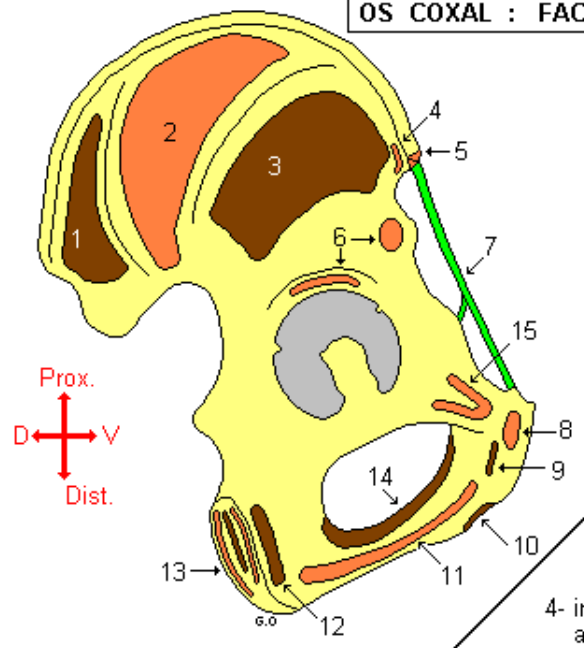


Les 3 parties de l'os coxal :

- A** - aile iliaque
- B** - région de l'acétabulum
- C** - région du foramen obturé (ou cadre obturateur)

- 1- crête iliaque
- 2- épine iliaque antéro-supérieure
- 3- épine iliaque antéro-inférieure
- 4- éminence ilio-pectinée
- 5- tubercule pubien
- 6- surface symphysaire
- 7- branche ischio-pubienne
- 8- tubérosité ischiatique
- 9- petite échancrure sciatique
- 10- épine sciatique
- 11- grande échancrure sciatique
- 12- épine iliaque postéro-inférieure
- 13- épine iliaque postéro-supérieure
- 14- ligne glutéale postérieure
- 15- ligne glutéale antérieure
- 16- ligne glutéale inférieure
- 17- acétabulum (anc. cotyle)
- 18- foramen obturé
- 19- sillon obturateur

OS COXAL : FACE LATÉRALE **Insertions musculaires**

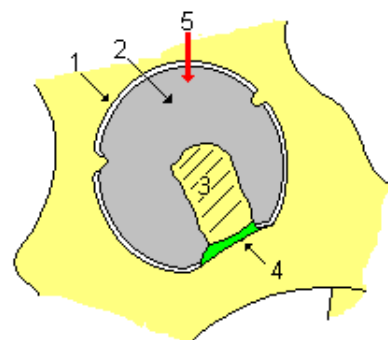


- 1- m. grand fessier
- 2- m. moyen fessier
- 3- m. petit fessier
- 4- m. tenseur du fascia lata
- 5- m. sartorius
- 6- les 2 tendons du m. droit de la cuisse
- 7- ligament inguinal
- 8- m. long adducteur
- 9- m. court adducteur
- 10- m. gracilis
- 11- m. grand adducteur
- 12- m. carré fémoral
- 13- m. ischio-jambiers - semi-membraneux - semi-tendineux
- 14- m. obturateur ext.
- 15- m. pectiné

Acétabulum

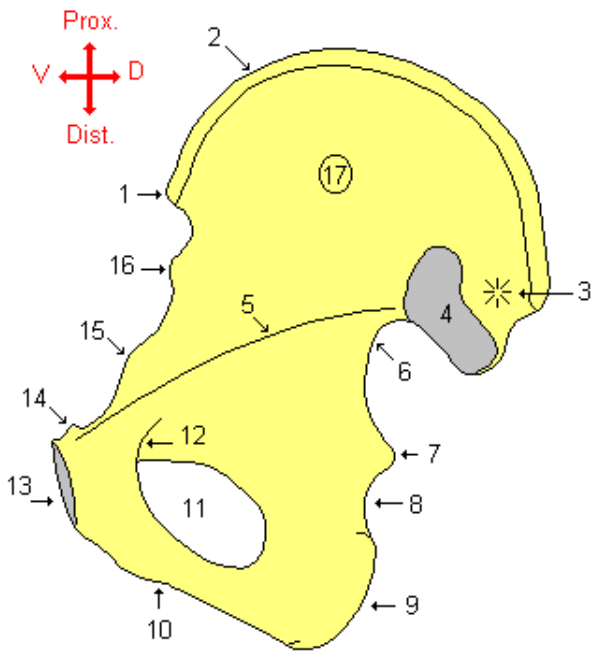
- 1- sourcil
- 2- surface semi-lunaire
- 3- fosse acétabul
- 4- incisure de l'acétabulum et son ligament transverse

5- toit de l'acétabulum :



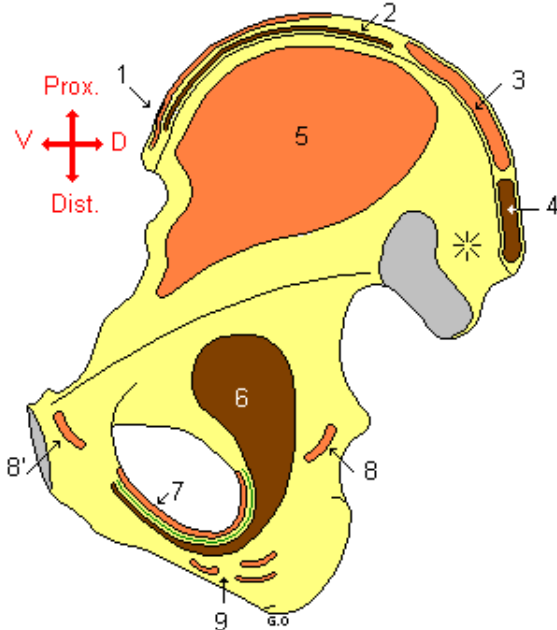
Applications: l'aplasie du toit de l'acétabulum est une malformation congénitale, responsable de la luxation congénitale de la hanche (décelable à la naissance)

OS COXAL : Face médiale (ou endo-pelvienne) Ostéologie



- 1- épine iliaque antéro-supérieure
- 2- crête iliaque
- 3- tubérosité iliaque
- 4- surface auriculaire
- 5- ligne arquée (participe à la formation du détroit supérieur du bassin)
- 6- grande échancrure sciatique
- 7- épine sciatique
- 8- petite échancrure sciatique
- 9- tubérosité ischiatique
- 10- branche ischio-pubienne
- 11- foramen obturé
- 12- sillon obturateur
- 13- surface symphysaire
- 14- tubercule pubien
- 15- éminence ilio-pectinée
- 16- épine iliaque antéro-inférieure
- 17- fosse iliaque

OS COXAL : Face médiale (ou endo-pelvienne) Insertions musculaires



- 1- m. oblique interne de l'abdomen
- 2- m. transverse de l'abdomen
- 3- m. carré des lombes
- 4- muscles érecteurs de la colonne vertébrale
- 5- m. iliaque
- 6- m. obturateur interne
- 7- m. obturateur externe
- 8 et 8'- m. releveur de l'anus
- 9- muscles du périnée