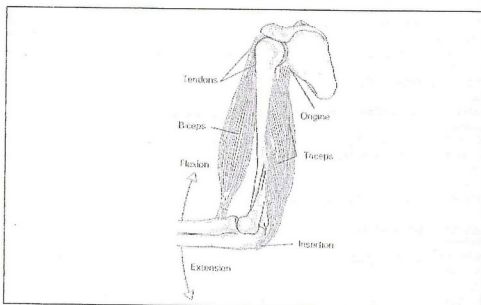


# LES MUSCLES DU BRAS



## Plan d'étude

### I- Introduction

### II- Les muscles

#### 1- La loge antérieure

##### 1.1- Le plan profond

Le muscle brachial antérieur

Le muscle coraco-brachial

##### 1.2- Le plan superficiel

Le muscle biceps brachial

#### 2- La loge postérieure

Le muscle triceps brachial

### III- Références

---

## I- Introduction

Le bras est divisé en deux loges musculaires antérieure et postérieure par les septums intermusculaires brachiaux médial et latéral. Ces loges sont entourées par le fascia brachial (aponévrose brachiale).

## II- Les muscles

### 1- La loge antérieure

### 1.1- Le plan profond

#### Le muscle brachial antérieur

**Définition**

Mono articulaire, large et puissant

**Situation**

Plan profond de la loge antérieure du bras

Tendu de l'humérus à l'ulna

**Insertion**

2/3 inférieurs de la face antérieurs de la diaphyse humérale

**Trajet**

Verticale vers le bas, se dirige vers l'avant du coude

**Terminaison**

Tendon puissant sur le tubercule brachial de l'ulna (ou sous coronoïdien)

**Innervation**

Nerf musculo cutané C5 C6

**Action**

Puissant fléchisseur de l'avant-bras sur le bras et réciproquement

**Rapports**

Pouls de l'artère brachiale dans la gouttière bicipitale médiale

Veine céphalique dans la gouttière bicipitale latérale

Bourse sous tendineuse

Biceps brachial

Ligaments actifs de l'articulation du coude

#### Le muscle coraco-brachial

**Définition**

Muscle de la ceinture scapulaire

mono articulaire

**Situation**

Loge antérieure, plan profond

Tendu de l'apophyse coracoïde à la partie antérieure de l'humérus

**Insertion**

Commune avec la courte portion du biceps et le petit pectoral à la partie médiale du processus coracoïde

**Trajet**

Descend obliquement vers le bas et le dehors et l'avant.

**Terminaison**

Au 1/3 supérieur de la face antéro médiale de l'humérus

**Innervation**

Nerf musculo cutané C5 C6 qui le perfore

**Action**

Adducteur et fléchisseur, il évite la sub luxation de la tête humérale en cas de port de charges lourdes. Il fait pivoter le moignon de l'épaule (barres fixes)

**Rapports**

Il est perforé par le nerf musculo cutané C5 C6

### 1.2- Le plan superficiel

#### Le muscle biceps brachial

**Définition**

Bi articulaire, composé de 2 chefs : longue et courte portion. Forme le galbe de la face antérieure du bras

#### **Situation**

Tendu de la scapula au radius. Muscle du plan superficiel de la loge antérieure du bras

#### **Insertion**

Longue portion : tendon intra capsulaire, extra synovial sur le tubercule supra glénoïdien

Courte portion : pointe de l'apophyse coracoïde de la scapula : tendon commun avec celui du coraco brachial.

#### **Trajet**

Longue portion : glisse dans la gouttière bicipitale de l'humérus plaqué contre celle ci par le ligament huméral transverse et fusionne avec les fibres de la courte portion Courte portion : verticale, vers le bas

#### **Terminaison**

Par un tendon puissant sur la face postérieure de la tubérosité bicipitale du radius. Quelques fibres pour l'aponévrose ante brachiale qui plaquent au passage les muscles épitrochléens

#### **Innervation**

Nerf musculo cutané C5 C6

#### **Mécanique**

Fléchisseur de l'avant-bras / bras, du bras / avant-bras et du bras / thorax. Supinateur. C'est le muscle du porter à la bouche. Forme une bretelle anti luxation antérieure pour l'humérus.

#### **Rapports**

Ligament transverse

Gaine synoviale (2 feuillets)

Gouttière bicipitale médiale poulx de l'artère brachiale

Veine céphalique : gouttière bicipitale latérale

## **2- La loge postérieure**

### **Le muscle triceps brachial**

#### **Définition**

Composé de 3 chefs :

Longue portion

Vaste latéral

Vaste médial

Muscle bi articulaire par sa longue portion

Mono articulaire par ces 2 vastes

#### **Situation**

Loge postérieure du bras, dont c'est le seul muscle tendu entre scapula, humérus et ulna

#### **Insertions**

Longue portion : tubercule infra glénoïdien

Vaste latéral : face postérieure de l'humérus : au dessus et en dehors de la gouttière radiale

Vaste médial : face postérieure de l'humérus : 1/3 inférieur sous la gouttière radiale

#### **Trajet**

3 chefs se regroupent pour former un tendon commun qui passe à la face postérieure du coude

#### **Terminaisons**

Olécrane

#### **Innervation**

Nerf radial C6 C7 C8 Th1

#### **Mécanique**

Extenseur de l'avant-bras sur le bras et du bras / Avant-bras. Retropulsion bras / épaule. Rôle de bretelle anti luxante postérieure pour l'humérus

**Rapports**

Nerf radial (C6 C7 C8 Th1) entre vaste latéral et médial

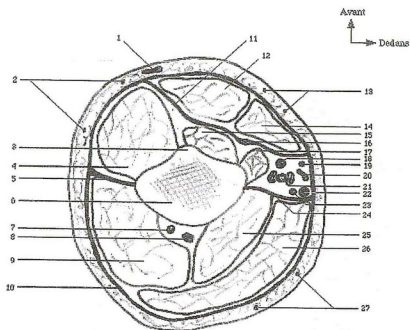
Bourse synoviale rétro tendineuse du coude, bourse sous tendineuse

**Références**

1- Brizon J, Castaing J. Les feuillets d'anatomie. Fascicule IV. Maloine Ed, Paris 1953.

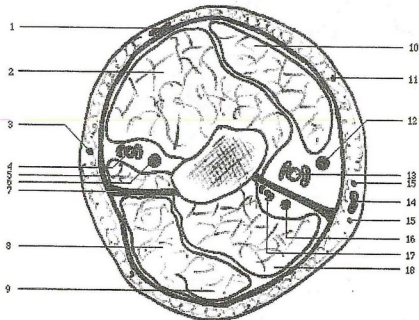
2- Hammoudi SS. Le cours d'Anatomie. Descriptive, topographique et fonctionnelle. Fascicule I (appareil locomoteur, membre supérieur). ISBN.2004

3- Rouvière H. Anatomie humaine descriptive et topographique. Tome 3- membres. Masson 10ème Ed 2ème tirage révisé par Delmas A, Paris 2002.



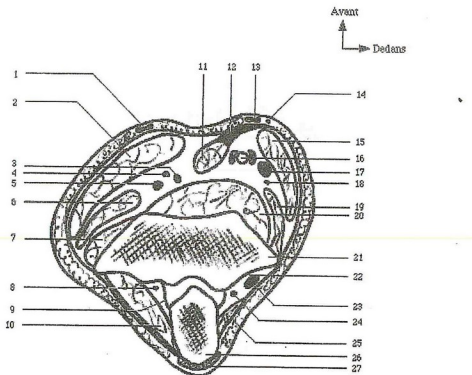
- |  |  |
|--|--|
| 1) V. céphalique                       | 15) M. brachial                        |
| 2) N. cutané latéral supérieur du bras | 16) N. musculo cutané                  |
| 3) Tubérosité deltoïdienne             | 17) M. coraco-brachial                 |
| 4) M. deltoïde                         | 18) N. médian                          |
| 5) Septum intermusculaire latéral      | 19) N. cutané médial de l'avant-bras   |
| 6) Diaphyse humérale                   | 20) V. basilique                       |
| 7) A. profonde du bras                 | 21) A. et v. brachiale                 |
| 8) N. radial                           | 22) N. ulnaire                         |
| 9) Chef latéral du m. triceps brachial | 23) A. collatérale ulnaire proximale   |
| 10) Aponévrose du bras                 | 24) Septum intermusculaire médial      |
| 11) Aponévrose du m. biceps            | 25) Chef médial du m. triceps brachial |
| 12) M. biceps brachial (chef long)     | 26) Chef long du m. triceps brachial   |
| 13) N. cutané médial du bras           | 27) N. cutané postérieur du bras       |
| 14) M. biceps brachial (chef court)    |  |

Coupe transversale du bras.  
Passant à l'union du tiers supérieur et du tiers moyen



- |  |  |
|--|--|
| 1) V. céphalique                       | 10) M. biceps brachial                 |
| 2) M. brachial                         | 11) N. cutané médial du bras           |
| 3) N. cutané postérieur du bras        | 12) N. médian                          |
| 4) A. profonde du bras                 | 13) A. et v. brachiale                 |
| 5) M. brachio-radial                   | 14) V. basilique                       |
| 6) N. radial                           | 15) N. cutané médial de l'avant-bras   |
| 7) Septum intermusculaire latéral      | 16) N. ulnaire                         |
| 8) Chef latéral du m. triceps brachial | 17) A. collatérale ulnaire proximale   |
| 9) Chef long du m. triceps brachial    | 18) Chef médial du m. triceps brachial |

Coupe transversale du bras.  
Passant à l'union du tiers moyen et du tiers inférieur



- 1) V. céphalique
- 2) M. brachio-radial
- 3) Rameau superficiel du n. radial
- 4) A. récurrente radiale antérieure
- 5) Rameau profond du n. radial
- 6) M. long extenseur radial du carpe
- 7) M. court extenseur radial du carpe
- 8) A. récurrente radiale postérieure
- 9) Capsule articulaire
- 10) M. anconé
- 11) M. biceps brachial
- 12) Expansion aponévrotique du m. biceps brachial
- 13) V. basilique
- 14) N. cutané médial de l'avant-bras

- 15) M. rond pronateur
- 16) A. et vv. brachiales
- 17) N. médian
- 18) A. récurrente ulnaire antérieure
- 19) M. fléchisseur commun superficiel des doigts
- 20) M. brachial
- 21) Epitrochlée
- 22) Gouttière rétro-épitrochléo-olécrânienne
- 23) N. ulnaire
- 24) A. récurrente ulnaire postérieure
- 25) M. fléchisseur ulnaire du carpe
- 26) Olécrâne
- 27) Tendon du m. triceps brachial

Coupe transversale du coude